



# TOTVS

Manual Esc

MARÇO/2013



## Sumário

<b>Sumário</b>	<b>2</b>
<b>1. Introdução</b>	<b>3</b>
<b>2. Funcionalidade</b>	<b>3</b>
<b>3. Acesso ao Sistema Parâmetro</b>	<b>3</b>
<b>4. Configurar o Esquema Contábil</b>	<b>4</b>
<b>4.1 Inserir uma Palavra Chave</b>	<b>5</b>
<b>4.2 Consultar Palavra Chave</b>	<b>6</b>
<b>4.3 Inserir um Histórico Contábil</b>	<b>8</b>
<b>4.4 Consultar um Histórico Contábil.</b>	<b>8</b>
<b>4.5 Inserir um Esquema Contábil</b>	<b>9</b>
<b>4.6 Visualizar um Esquema Contábil</b>	<b>17</b>
<b>4.7 Importar o arquivo</b>	<b>27</b>
<b>4.8 Cadastrar um Domínio</b>	<b>31</b>
<b>4.9 Importar o Arquivo</b>	<b>34</b>

## Título do documento



O esquema contábil define em qual conta cada operação realizada deve ser contabilizado, sendo configurado no Sistema Parâmetros.

Por utilizar sempre a mesma mecânica, o esquema pode ser utilizado para diferentes sistemas que necessitem mandar informações para a contabilidade.

### Funcionalidade

#### DESCRIÇÃO

### 3. Acesso ao Sistema Parâmetro

Para acessar Modulo Parâmetro, selecionar o ícone abaixo.



Figura 1 – Modulo Parametro

Segue abaixo a tela de login do sistema, preencher o nome e senha.

Tela de login do sistema Totvs Financial Services. A interface apresenta o logo da TOTVS e o nome do sistema. Abaixo, há o texto "FI: 1.36.0\* BD: 35.01". Os campos de entrada são "Nome:" e "Senha:". Há uma opção "Trocar senha" com uma caixa de seleção desativada. Na base da tela, há botões "OK" e "Cancelar".

Figura 2 – Tela login

## Tela Padrão

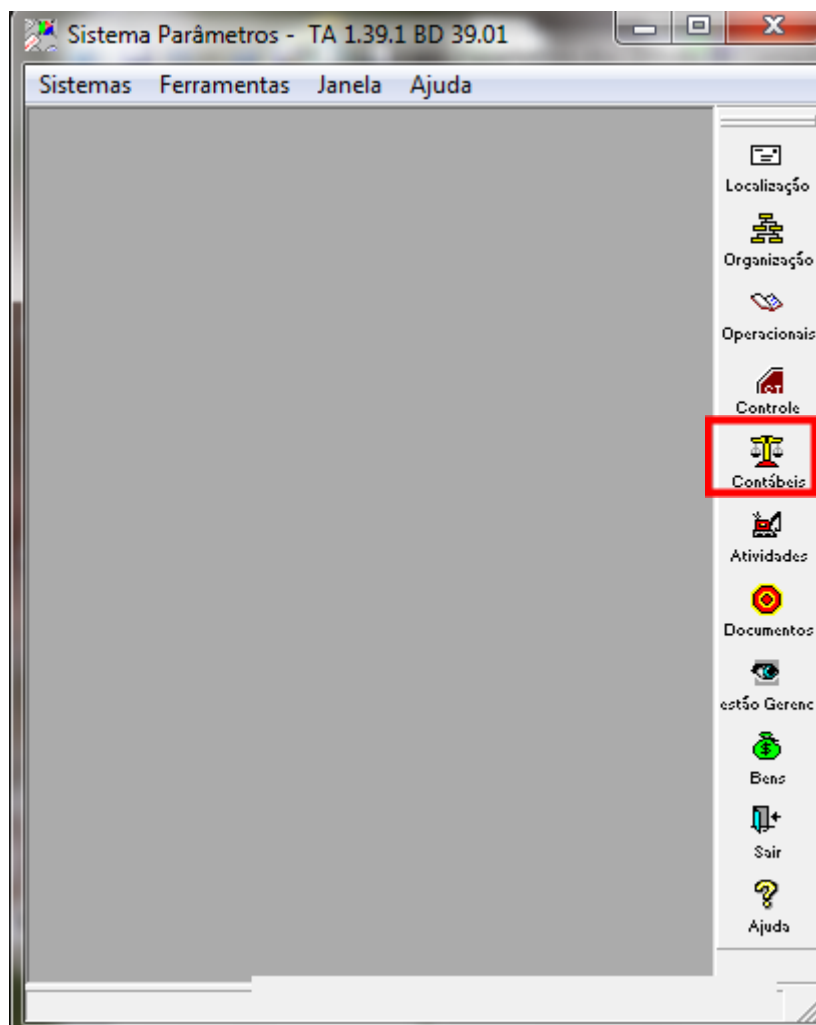


Figura 3 – Tela Padrão

## 4. Configurar o Esquema Contábil

Acessar o botão grifado na figura acima.

Neste passo a passo, será demonstrado como efetuar inclusão de um novo esquema contábil para efetuar a contabilização de inclusões de operações de empréstimos em situação normal. Os valores entre ( ), são os valores dos campos a serem selecionados ou inseridos.

O sistema abre a janela de Tabelas de Contabilização com a aba Dicionário Contábil selecionada.

Na aba Dicionário Contábil é possível configurar as palavras chaves a serem utilizadas pelo sistema, estas são como códigos que permitem ao sistema interpretar ações.

Nesta aba é possível cadastrar Carteiras, Sub-Carteiras, Transações, Domínio, Analíticos, Unidade e Valores a serem lançados.

A maioria das palavras chaves são cadastradas na implantação do sistema.

Para incluir o esquema utilizado neste exemplo, deve-se incluir duas palavra chave conforme abaixo:

#### 4.1 Inserir uma Palavra Chave

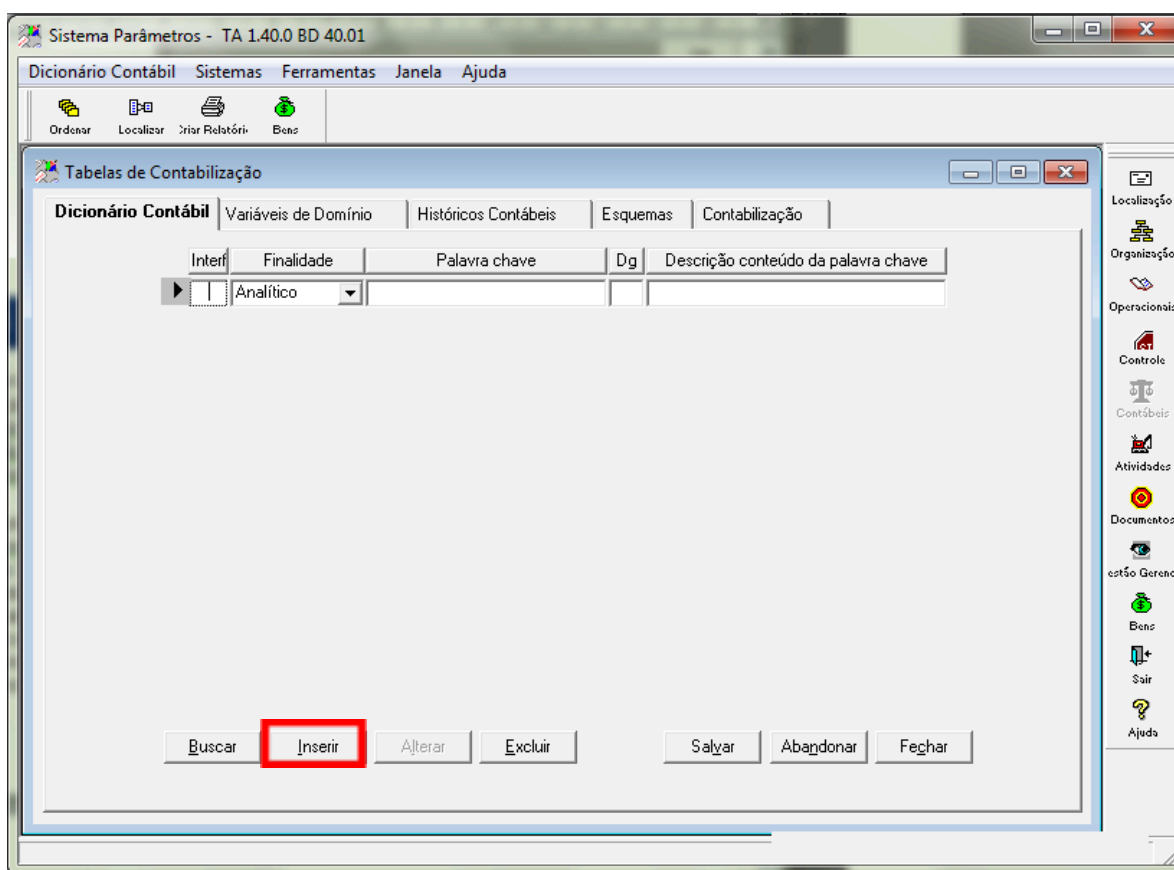


Figura 4 – Dicionário Contábil

1. Acionar o botão Inserir.
2. O sistema disponibiliza uma linha em branco para digitação.
3. No campo "Interf" informar para qual módulo esta palavra chave será utilizada. Ex: (CF Credimaster).
4. No campo "Finalidade" selecionar de qual tipo será a nova palavra chave. (Carteira)
5. No campo "Palavra chave" informar a palavra chave. (Empréstimos)
6. No campo Descrição conteúdo da palavra chave informar uma breve descrição. (Carteira Empréstimos)
7. Acionar o botão Inserir.
8. O sistema disponibiliza uma linha em branco para digitação.
9. No campo "Interf" informar para qual módulo esta palavra chave será utilizada. Ex: (CF Credimaster).
10. No campo Finalidade selecionar de qual tipo será a nova palavra chave. (Subcarteira)
11. No campo Palavra chave informar a palavra chave. (Normal)

12. No campo Descrição conteúdo da palavra chave informar uma breve descrição. (Normal)

13. Acionar o botão Salvar.

## 4.2 Consultar Palavra Chave

1. Acionar o botão Buscar.
2. O sistema abrirá a janela de Consultar abaixo.

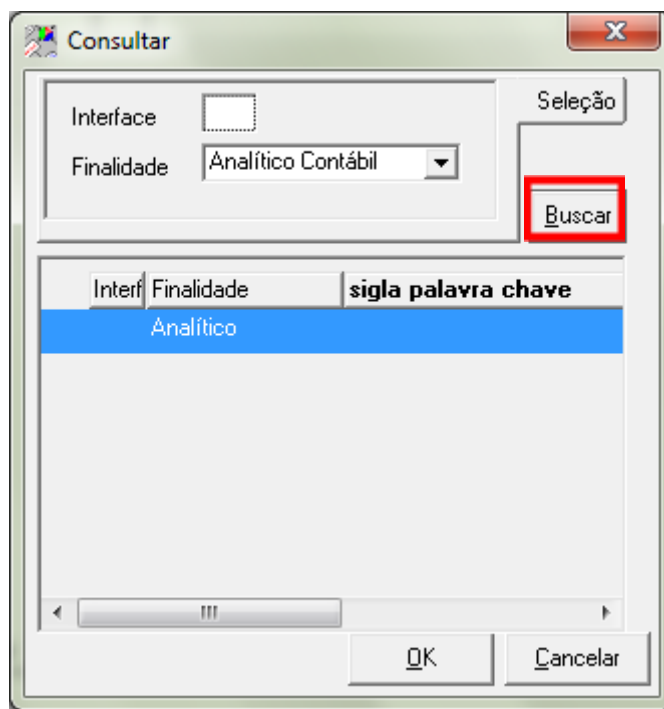


Figura 5 – Consultar

3. No campo Interface inserir uma sigla de interface, por exemplo, (CF).
4. No campo Finalidade selecionar uma finalidade da palavra. (Carteira Contábil).
5. Acionar o botão Buscar.
6. O sistema lista todas as palavras que podem ser utilizadas com Carteira Contábil no esquema Contábil.
7. Acionar o botão OK.
8. O sistema retorna a tela anterior listando os dados das palavras chaves com a finalidade “Carteira Contábil”.

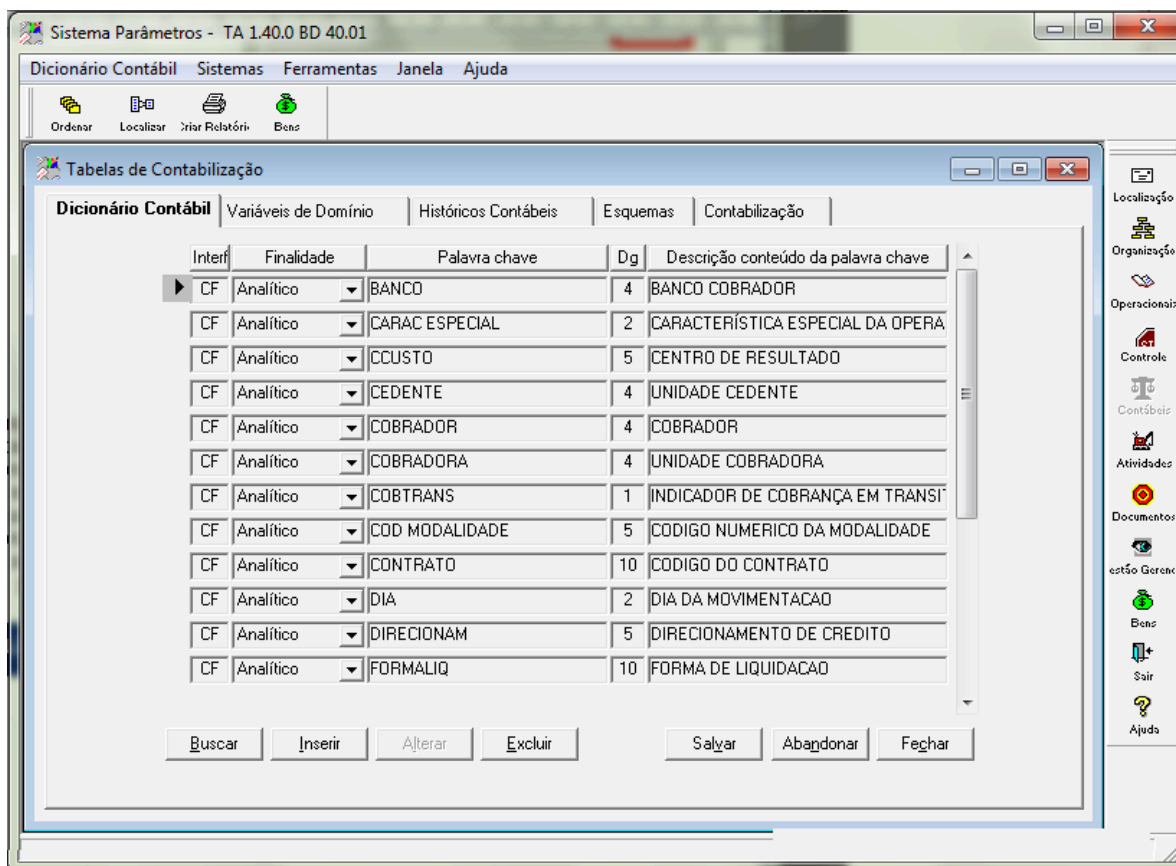


Figura 6 – Dicionário Contábil

9. Selecionar a aba Históricos Contábeis.
10. Nesta aba é possível cadastrar um histórico contábil a ser enviado para contabilidade descrevendo o lançamento contábil.

### 4.3 Inserir um Histórico Contábil

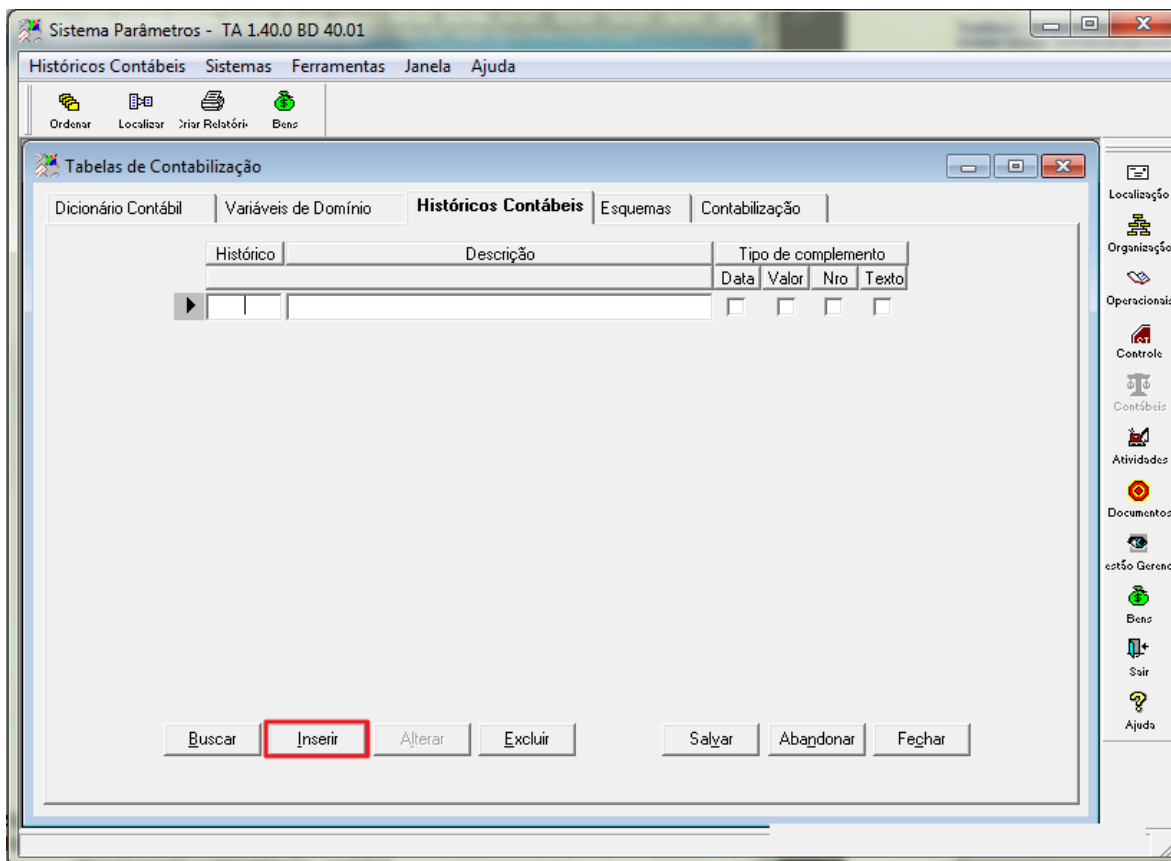


Figura 7 – Históricos Contábeis

1. No campo Histórico, informar um código numérico para o histórico. (6001)
2. No campo Descrição, informar a descrição a ser apresentada no razão contábil. (Inclusão de Operação - Vr.Total)
3. No campo Data, marcar se desejar que a descrição seja complementada com a data do fato gerador.
4. No campo Valor, marcar se desejar que a descrição seja complementada com o valor do fato gerador.
5. No campo Nro, marcar se desejar que a descrição seja complementada com o número do fato gerador.
6. No campo Texto, marcar se desejar que a descrição seja complementada com um texto explicativo.
7. Acionar o botão Salvar.

### 4.4 Consultar um Histórico Contábil.

1. Acionar o botão Buscar.
2. O sistema lista todos os históricos cadastrados em ordem numérica.



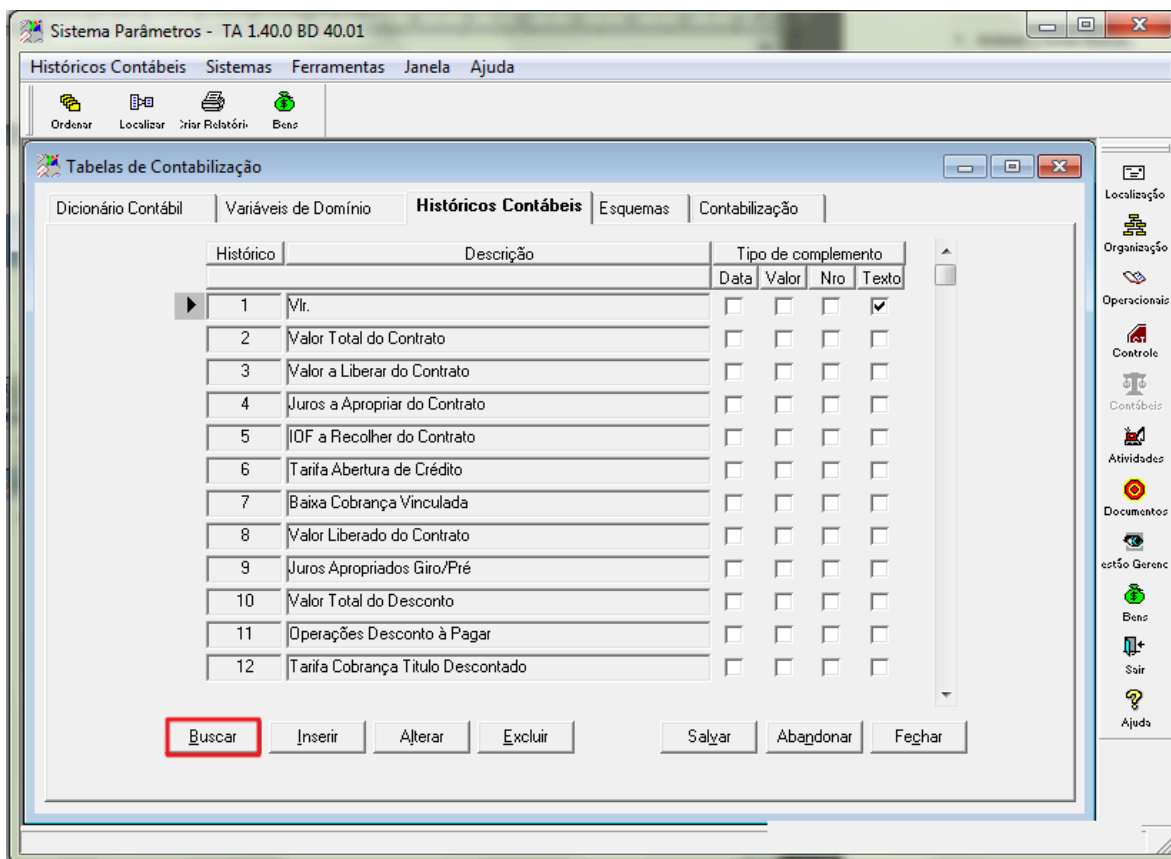


Figura 8 – Históricos Contábeis

3. Selecionar a aba Esquemas

#### 4.5 Inserir um Esquema Contábil

Nesta aba é possível cadastrar o esquema contábil que indicará onde cada lançamento deverá ser contabilizado.

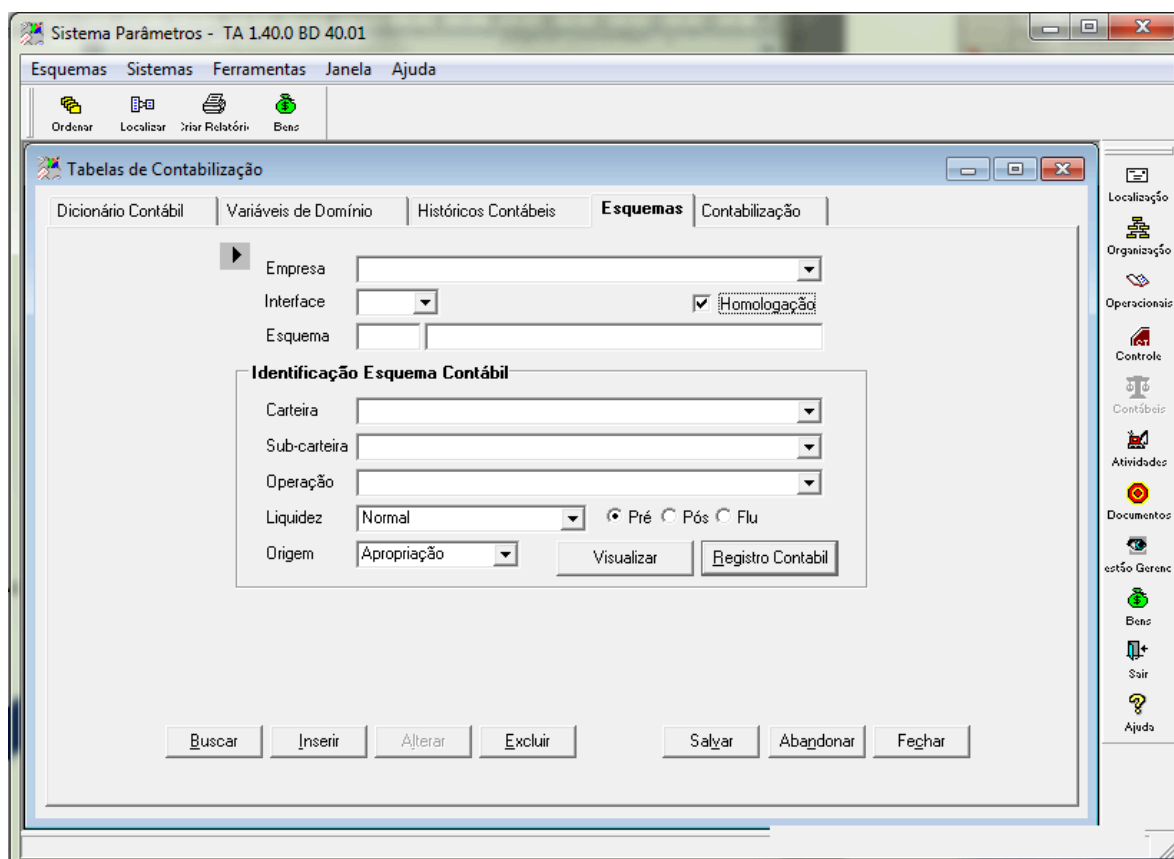


Figura 9 – Esquemas

1. No campo Empresa, selecionar a empresa desejada.
2. No campo Interface, selecionar a sigla do modulo desejado. (CF)
3. O sistema preenche o numero de seqüência do esquema contábil.
4. No campo Esquema, informar a descrição para o esquema contábil. (TESTE INCLUSÃO)
5. No campo Carteira, selecionar a carteira desejada. (EMPRÉSTIMOS – CARTEIRA EMPRÉSTIMOS) Os dados contidos neste campo são cadastrados no dicionário contábil com a finalidade Carteira.
6. No campo Sub-carteira, selecionar a sub-carteira desejada. (NORMAL – NORMAL) Os dados contidos neste campo são cadastrados no dicionário contábil com a finalidade Sub-carteira.
7. No campo Operação, selecionar a operação desejada. (INCT – INCLUSAO DE CONTRATOS) Os dados contidos neste campo são cadastrados no dicionário contábil com a finalidade Operação.
8. No campo Liquidez, selecionar a situação do contrato. (Normal).
9. No Grupo de seleções no lado direito do campo Liquidez selecionar qual o tipo de cálculo da operação. (Pré)
10. No campo Origem, selecionar qual o tipo da origem da operação. (Operação) Este campo é utilizado para definir em que tipo de situação o esquema será utilizado.
11. Abaixo exemplo de algumas utilizações:
12. Operação: é utilizado na inclusão de operações.
13. Movimentação: é utilizado para qualquer movimentação que ocorra com o contrato.
14. Apropriação: é utilizada para apropriar rendas.
15. Acionar o botão Salvar.
16. Acionar o botão Alterar.
17. Acionar o botão Registro Contábil
18. O sistema abrirá a tela de Registro Contábil, onde são cadastrados todos os lançamentos a serem efetuados por este esquema.

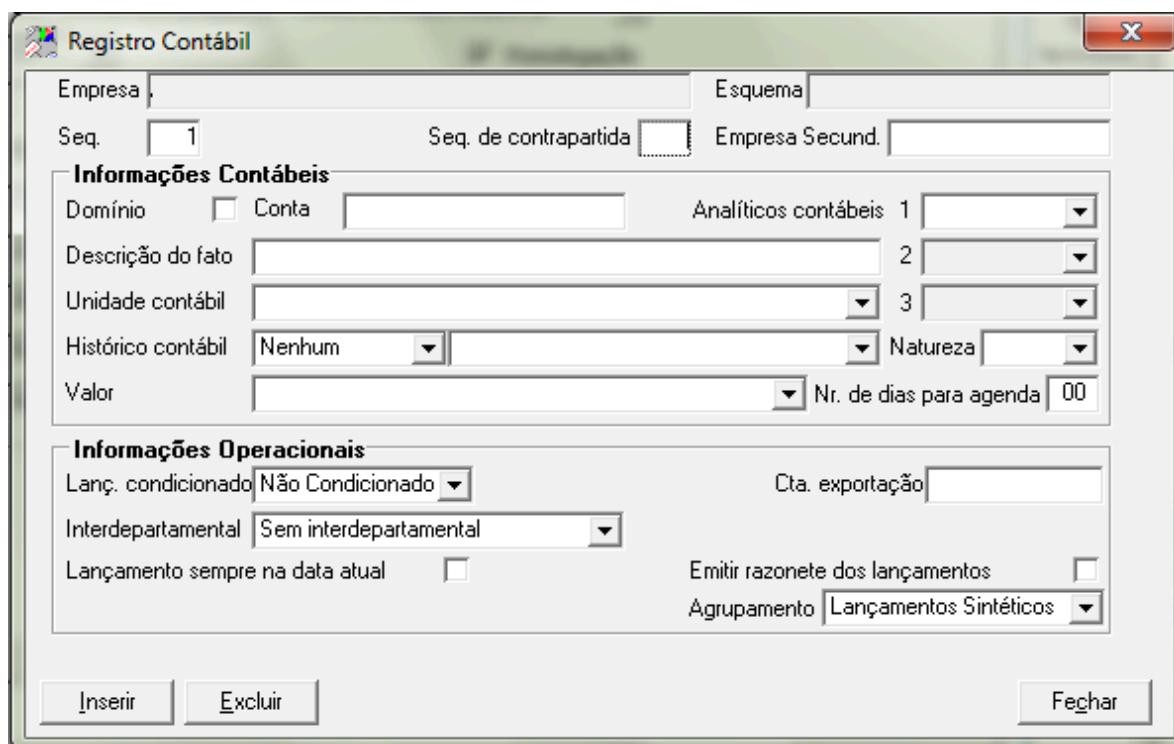
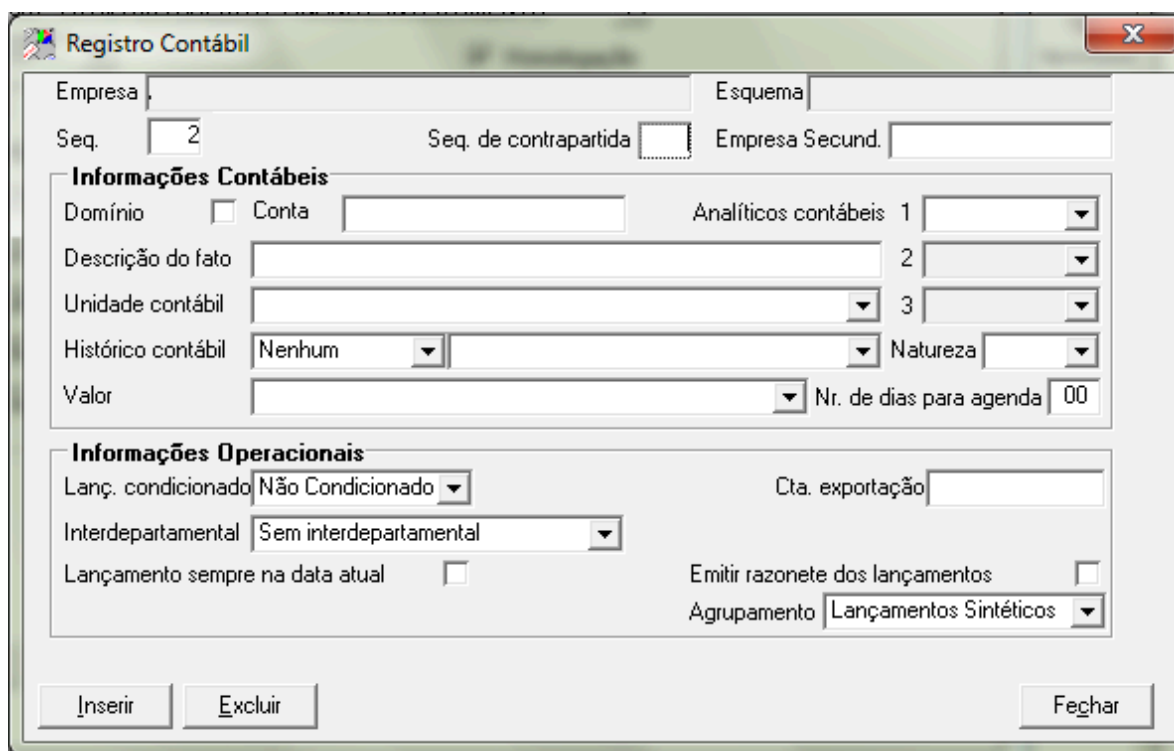


Figura 10 – Registro Contábil

19. O campo Seq. é preenchido automaticamente pelo sistema conforme os lançamentos serão realizados.
20. O campo Domínio não será utilizado nesta parte do manual.
21. No campo Conta, preencher com o número da conta a ser contabilizado.(16120006920010)
22. No campo Descrição do Fato, preencher com a descrição desejada para o fato ocorrido. (EMPRESTIMO NORMAL).
23. No campo Unidade contábil, selecionar uma opção que define onde será contabilizada a operação. (CEDENTE)
24. No campo Tipo Histórico contábil, selecionar uma opção. (Nenhum).
25. No campo Histórico contábil, selecionar o histórico desejado ou informar o código do mesmo. (5019 - Operacoes credito novas) Os dados contidos neste campo são cadastrados na aba Históricos Contábeis.
26. No campo Natureza, selecionar a natureza do lançamento. (Débito)
27. No campo Valor, selecionar o valor a ser utilizado no lançamento contábil. (TOTAL - VALOR FINAL DO TITULO) .
28. Os dados contidos neste campo são cadastrados no dicionário contábil com a finalidade Valor lançado.
29. Acionar o botão Inserir.
30. O sistema adicionará uma nova seqüência de registro contábil e ira alterar o valor do campo Seq. para 2.



**Registro Contábil**

Empresa  Esquema

Seq.  Seq. de contrapartida  Empresa Secund.

**Informações Contábeis**

Domínio  Conta  Analíticos contábeis 1

Descrição do fato  2

Unidade contábil  3

Histórico contábil  Natureza

Valor  Nr. de dias para agenda

**Informações Operacionais**

Lanç. condicionado  Cta. exportação

Interdepartamental

Lançamento sempre na data atual  Emitir razonete dos lançamentos

Agrupamento

Figura 11 – Registro Contábil

31. O campo Domínio não será utilizado nesta parte do manual.
32. O campo Domínio não será utilizado nesta parte do manual.
33. No campo Conta, preencher com o número da conta a ser contabilizado. (16120006920993)
34. No campo Descrição do Fato, preencher com a descrição desejada para o fato ocorrido. ((-)RENDAS APR EMP NORMAL PRE)
35. No campo Unidade contábil, selecionar uma opção que define onde será contabilizada a operação. (CEDENTE)
36. No campo Tipo Histórico contábil selecionar uma opção. (Nenhum)
37. No campo Histórico contábil, selecionar o histórico desejado ou informar o código do mesmo. (5024 - Renda apr oper inclusao) Os dados contidos neste campo são cadastrados na aba Históricos Contábeis.
38. No campo Natureza, selecionar a natureza do lançamento. (Credito)
39. No campo Valor, selecionar o valor a ser utilizado no lançamento contábil. (JUROS – JUROS TOTAL) Os dados contidos neste campo são cadastrados no dicionário contábil com a finalidade Valor lançado.
40. Acionar o botão Inserir.
41. O sistema adicionará uma nova seqüência de registro contábil e ira alterar o valor do campo Seq. para 3.

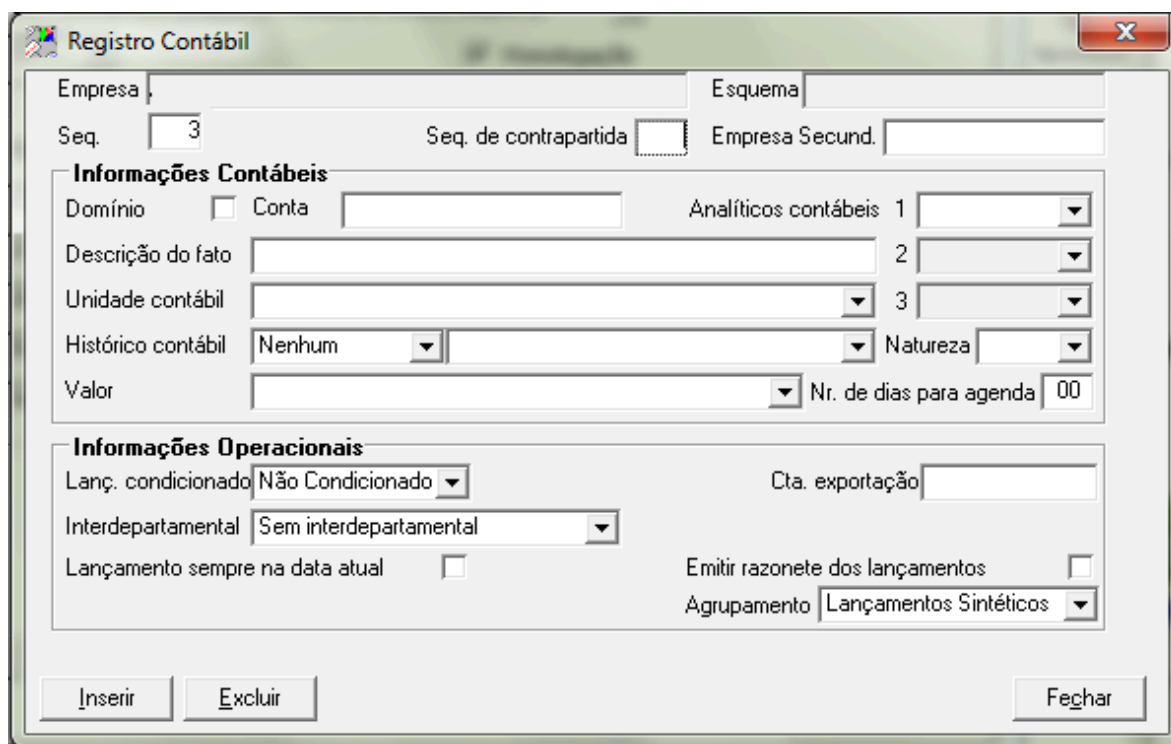


Figura 12 – Registro Contábil

42. O campo Domínio não será utilizado nesta parte do manual.
43. No campo Conta, preencher com o número da conta a ser contabilizado.(49992000000124)
44. No campo Descrição do Fato, preencher com a descrição desejada para o fato ocorrido. (OPERACOES DE CREDITO A PROCESSAR)
45. No campo Unidade contábil, selecionar uma opção que define onde será contabilizada a operação. (CEDENTE)
46. No campo Tipo Histórico contábil, selecionar uma opção. (Nenhum).
47. No campo Histórico contábil, selecionar o histórico desejado ou informar o código do mesmo. (5043 - Vlr liquido inclusão) Os dados contidos neste campo são cadastrados na aba Históricos Contábeis.
48. No campo Natureza, selecionar a natureza do lançamento. (Credito)
49. No campo Valor, selecionar o valor a ser utilizado no lançamento contábil. (LIQUIDO – VALOR RECEBIDO) Os dados contidos neste campo são cadastrados no dicionário contábil com a finalidade Valor lançado.
50. Acionar o botão Inserir.
51. O sistema adicionará uma nova seqüência de registro contábil e irá alterar o valor do campo Seq. para 4.

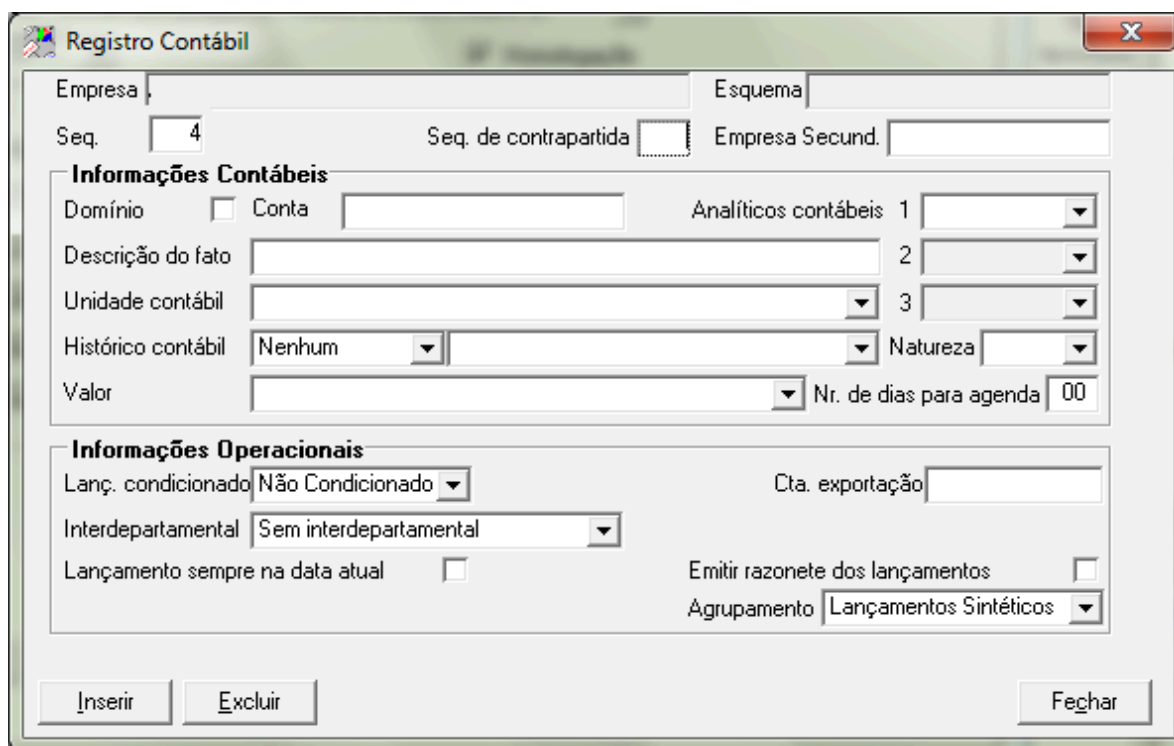
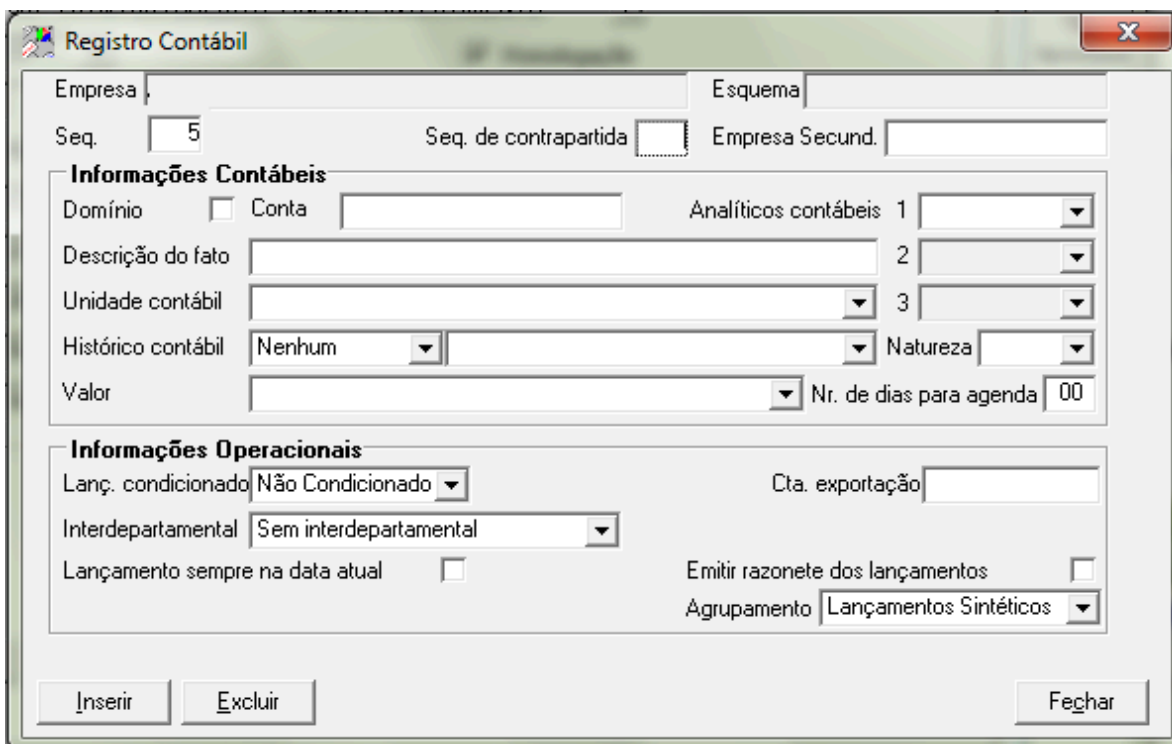


Figura 13 – Registro Contábil

52. O campo Domínio não será utilizado nesta parte do manual.
53. 41. O campo Domínio não será utilizado nesta parte do manual.
54. 42. No campo Conta, preencher com o numero da conta a ser contabilizado. (71105006000055)
55. 43. No campo Descrição do Fato, preencher com a descrição desejada para o fato ocorrido. (OPERACOES DE CREDITO A PROCESSAR)
56. No campo Unidade contábil, selecionar uma opção que define onde será contabilizada a operação. (CEDENTE)
57. No campo Tipo Histórico contábil, selecionar uma opção. (Nenhum)
58. No campo Histórico contábil, selecionar o histórico desejado ou informar o código do mesmo. (0057 - Tac - tarifa de abertura de crédito) Os dados contidos neste campo são cadastrados na aba Históricos contábeis.
59. No campo Natureza selecionar a natureza do lançamento. (Credito).
60. No campo Valor, selecionar o valor a ser utilizado no lançamento contábil. (TARIFA – VALOR TARIFA) Os dados contidos neste campo são cadastrados no dicionário contábil com a finalidade Valor lançado.
61. Acionar o botão Inserir.
62. O sistema adicionará uma nova sequência de registro contábil e irá alterar o valor do campo Seq. para 5.



**Registro Contábil**

Empresa  Esquema

Seq.  Seq. de contrapartida  Empresa Secund.

**Informações Contábeis**

Domínio  Conta  Analíticos contábeis 1

Descrição do fato  2

Unidade contábil  3

Histórico contábil  Natureza

Valor  Nr. de dias para agenda

**Informações Operacionais**

Lanç. condicionado  Cta. exportação

Interdepartamental

Lançamento sempre na data atual  Emitir razonete dos lançamentos

Agrupamento

Figura 14 – Registro Contábil

63. O campo Domínio não será utilizado nesta parte do manual.
64. O campo Domínio não será utilizado nesta parte do manual.
65. No campo Conta, preencher com o numero da conta a ser contabilizado. (71105006000055)
66. No campo Descrição do Fato, preencher com a descrição desejada para o fato ocorrido. (OPERACOES DE CREDITO A PROCESSAR)
67. No campo Unidade contábil, selecionar uma opção que define onde será contabilizada a operação. (CEDENTE).
68. No campo Tipo Histórico contábil, selecionar uma opção. (Nenhum).
69. No campo Histórico contábil, selecionar o histórico desejado ou informar o código do mesmo. (0057 - Tac - tarifa de abertura de credito) Os dados contidos neste campo são cadastrados na aba Históricos Contábeis.
70. No campo Natureza, selecionar a natureza do lançamento. (Credito).
71. No campo Valor, selecionar o valor a ser utilizado no lançamento contábil. (TAC – TARIFA DE ABERTURA DE CREDITO) Os dados contidos neste campo são cadastrados no dicionário contábil com a finalidade Valor lançado.
72. Acionar o botão Inserir.
73. O sistema adicionará uma nova sequência de registro contábil e ira alterar o valor do campo Seq. para 6.

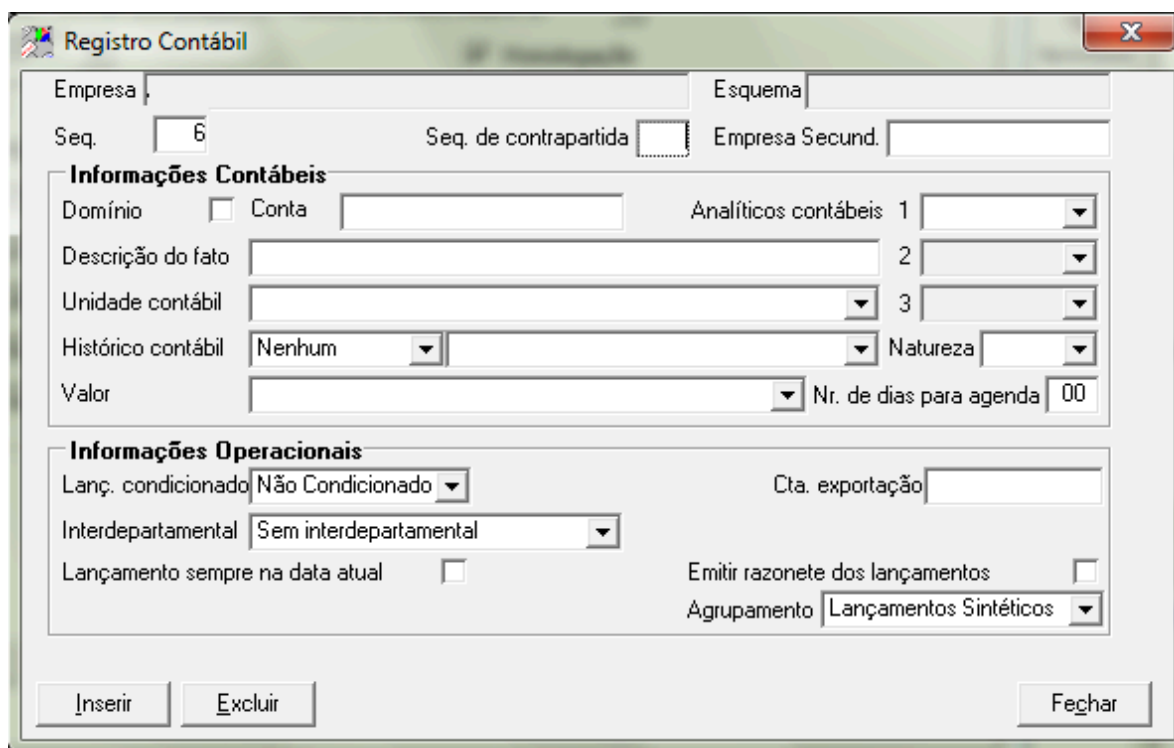


Figura 15 – Registro Contábil

74. No campo Domínio não será utilizado nesta parte do manual.
75. No campo Conta preencher com o numero da conta a ser contabilizado. (49110100000019)
76. No campo Descrição do Fato preencher com a descrição desejada para o fato ocorrido. (IOC S/OPERACOES DE CRÉDITO)
77. No campo Unidade contábil, selecionar uma opção que define onde será contabilizada a operação. (CEDENTE)
78. No campo Tipo Histórico contábil, selecionar uma opção. (Nenhum).
79. No campo Histórico contábil, selecionar o histórico desejado ou informar o código do mesmo. (5016 - IOC operação inclusão) Os dados contidos neste campo são cadastrados na aba Históricos Contábeis.
80. No campo Natureza, selecionar a natureza do lançamento. (Credito)
81. No campo Valor, selecionar o valor a ser utilizado no lançamento contábil. (IOF – IOF/IOC) Os dados contidos neste campo são cadastrados no dicionário contábil com a finalidade Valor lançado.
82. Acionar o botão Fechar.
83. Acionar o botão Salvar.



#### 4.6 Visualizar um Esquema Contábil

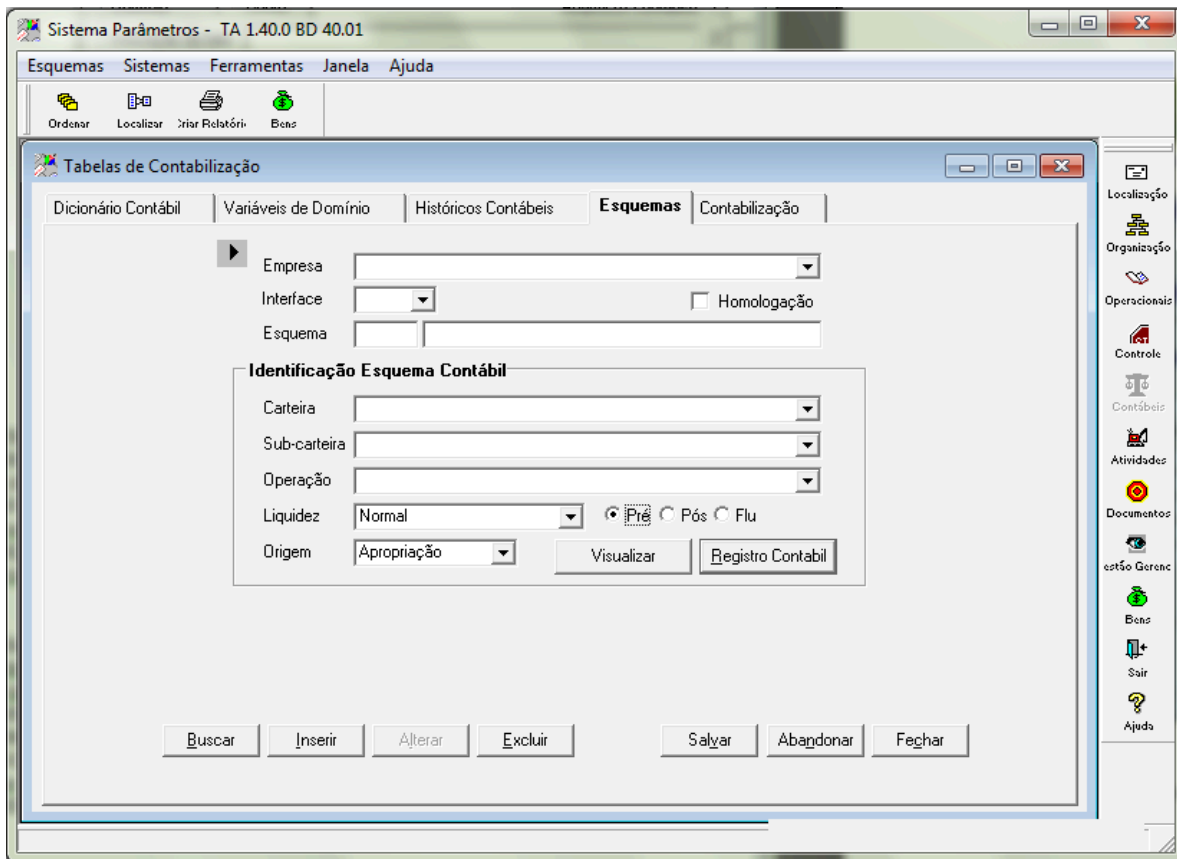


Figura 16 – Esquemas

1. Acionar o botão Buscar.
2. O sistema apresenta a tela de Consultas.

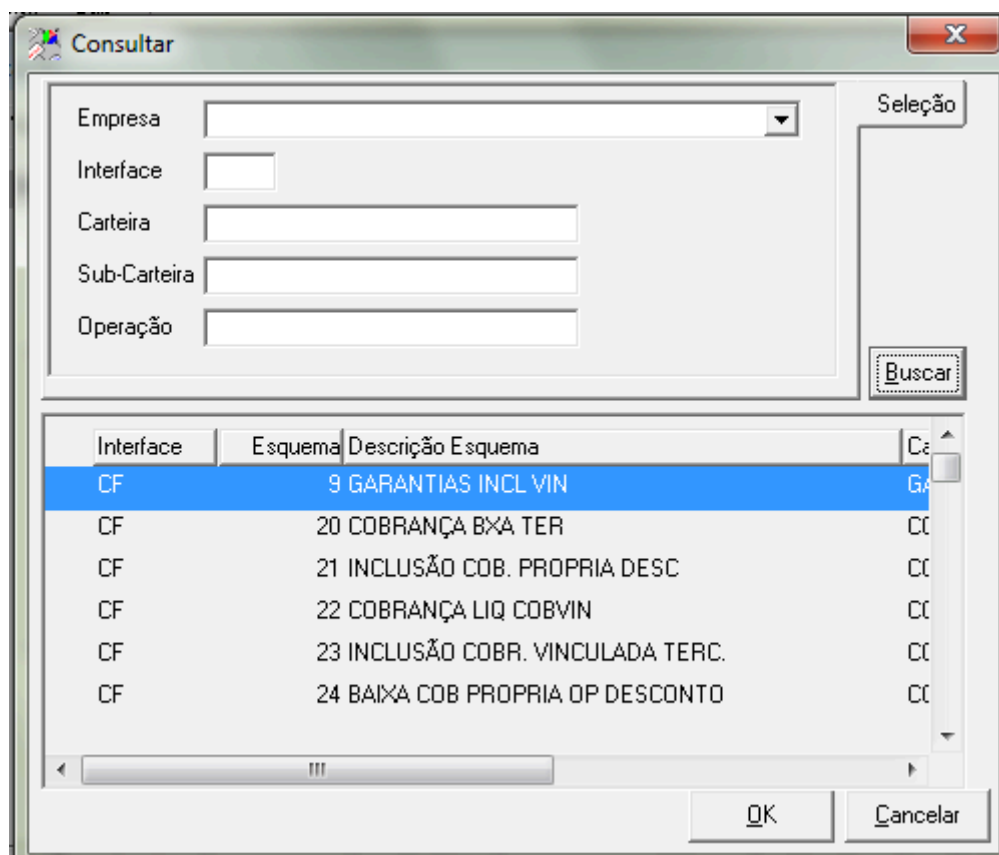


Figura 17 – Consultar

3. No campo Empresa, selecionar a empresa desejada.
4. No campo Interface, informar a sigla do módulo desejado. (CF)
5. No campo Carteira, preencher o nome da carteira desejada. (EMPRESTIMOS).
6. No campo Sub-Carteira, preencher o nome da subcarteira desejada. (NORMAL)
7. No campo Operação, preencher a operação desejada. (INCT)

Os campos Interface, Carteira, Sub-Carteira e Operação não são de preenchimento obrigatório.

Se o usuário preencher somente a empresa e acionar o botão Buscar, serão listados todos os esquemas cadastrados. Caso queira somente listar os esquemas com um determinado filtro, deve-se preencher o valor no filtro desejado.

8. Acionar o botão Buscar.
9. O sistema lista todos os esquemas contábeis cadastrados que atendam aos filtros informados.
10. Selecionar o esquema listado na consulta.
11. Acionar o botão OK.
12. O sistema retorna a tela de Tabelas de Contabilização com os campos preenchidos com os dados do esquema selecionado.

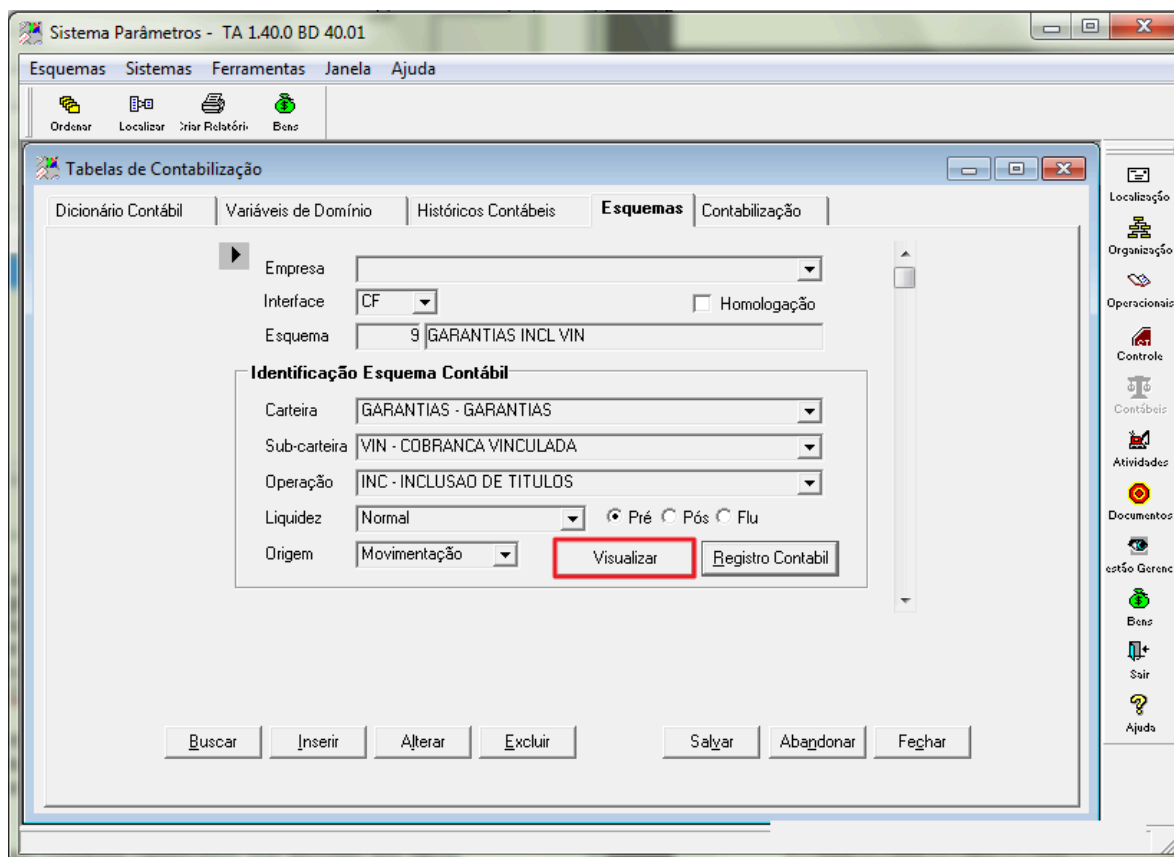


Figura 18 – Esquemas

13. Acionar o botão Visualizar.
14. O sistema apresentara a tela abaixo listando todas as seqüências de lançamento realizadas por este esquema contábil.

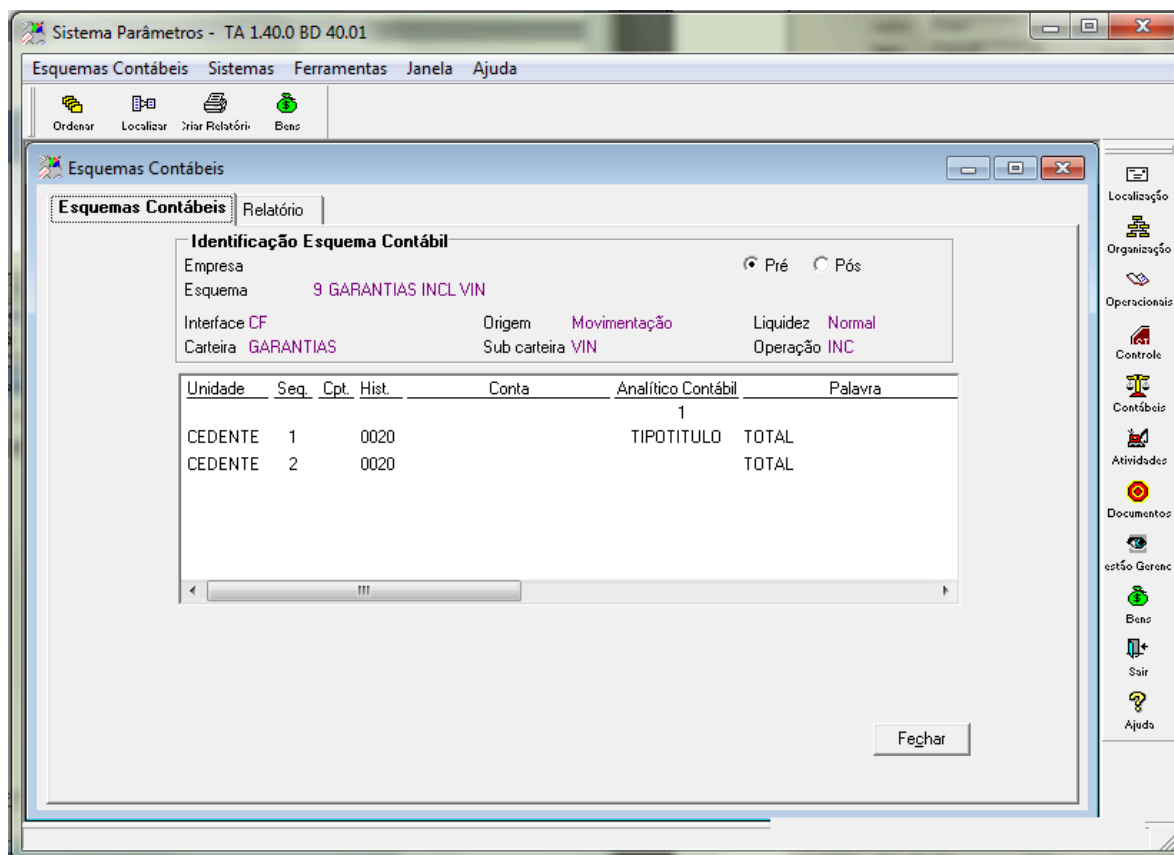


Figura 19 – Esquemas Contábeis

15. Selecionar a aba Relatório.
16. O sistema apresentará a tela abaixo listando todas as seqüências de lançamento realizadas por este esquema contábil, formatado para impressão.

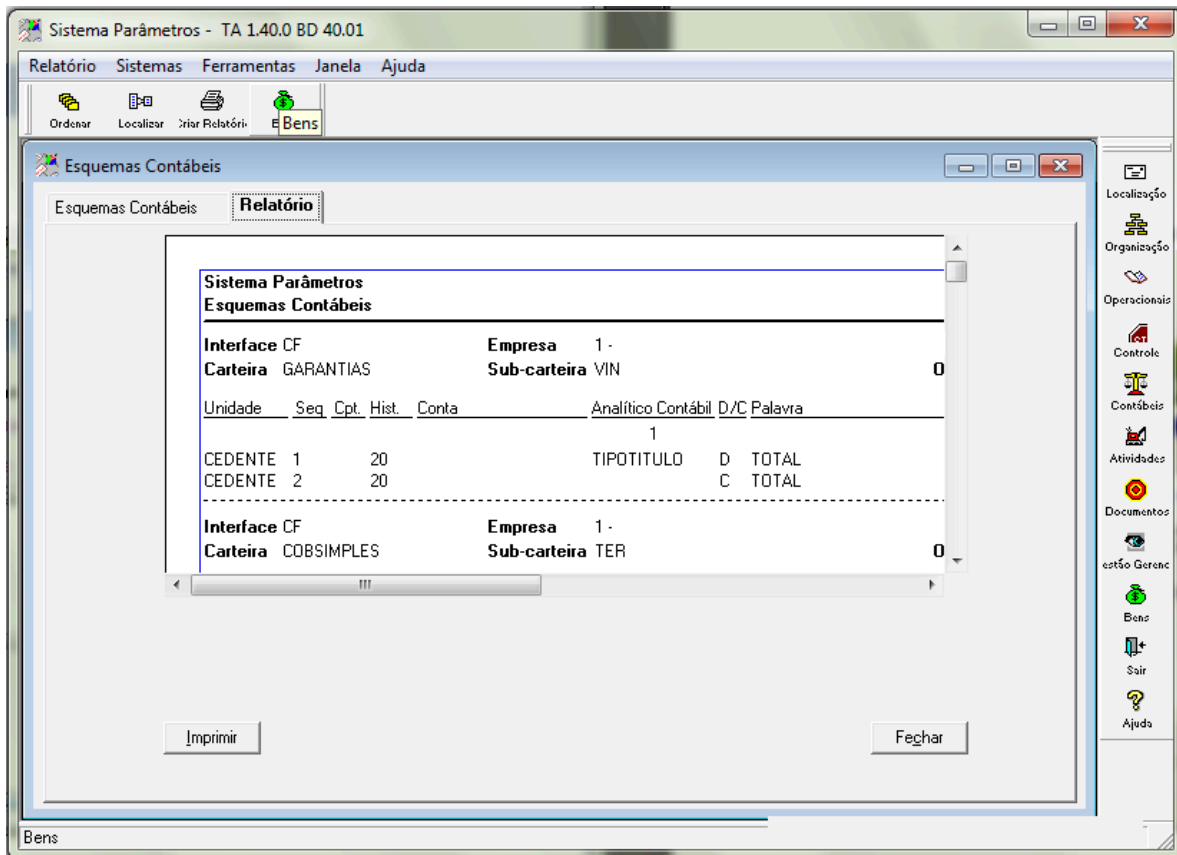


Figura 20 – Relatórios

17. Acionar o botão Imprimir.

Consultando um Esquema Contábil:

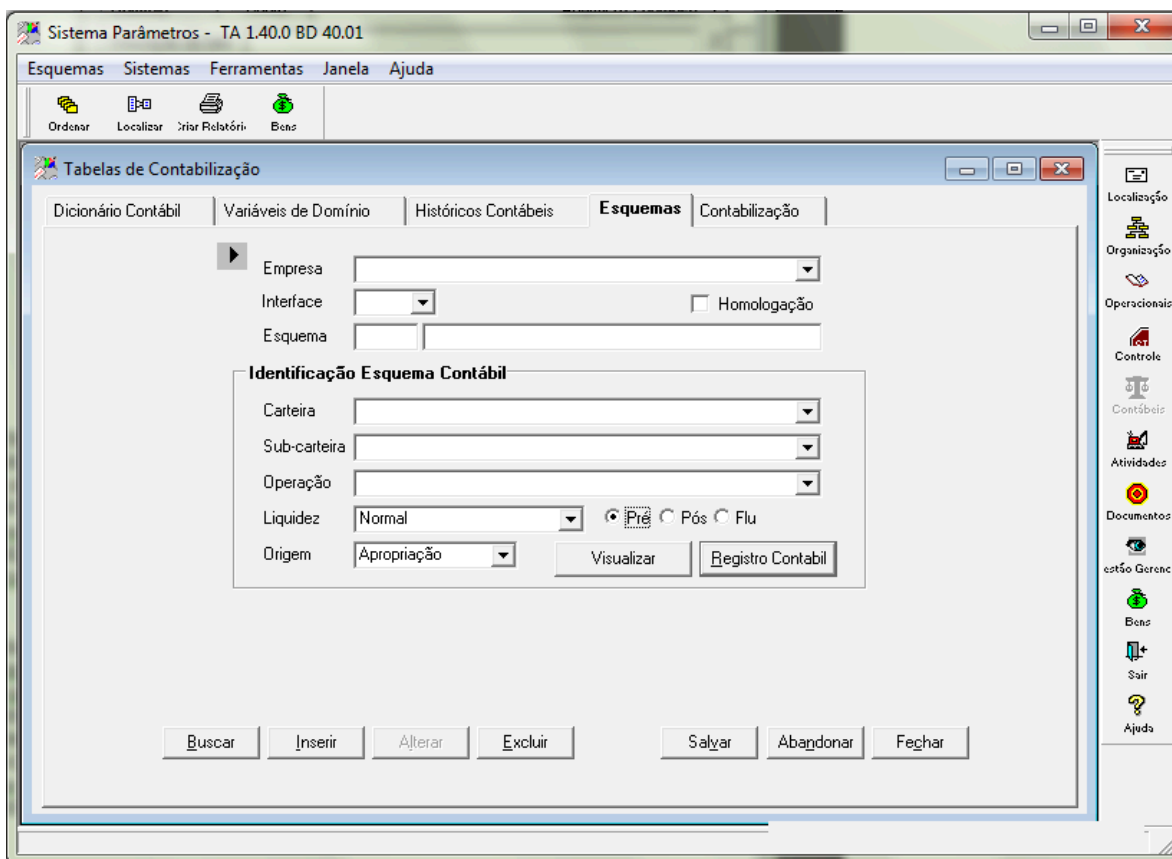


Figura 21 – Esquemas

18. Acionar o botão Buscar.
19. O sistema apresenta a tela de Consultas.

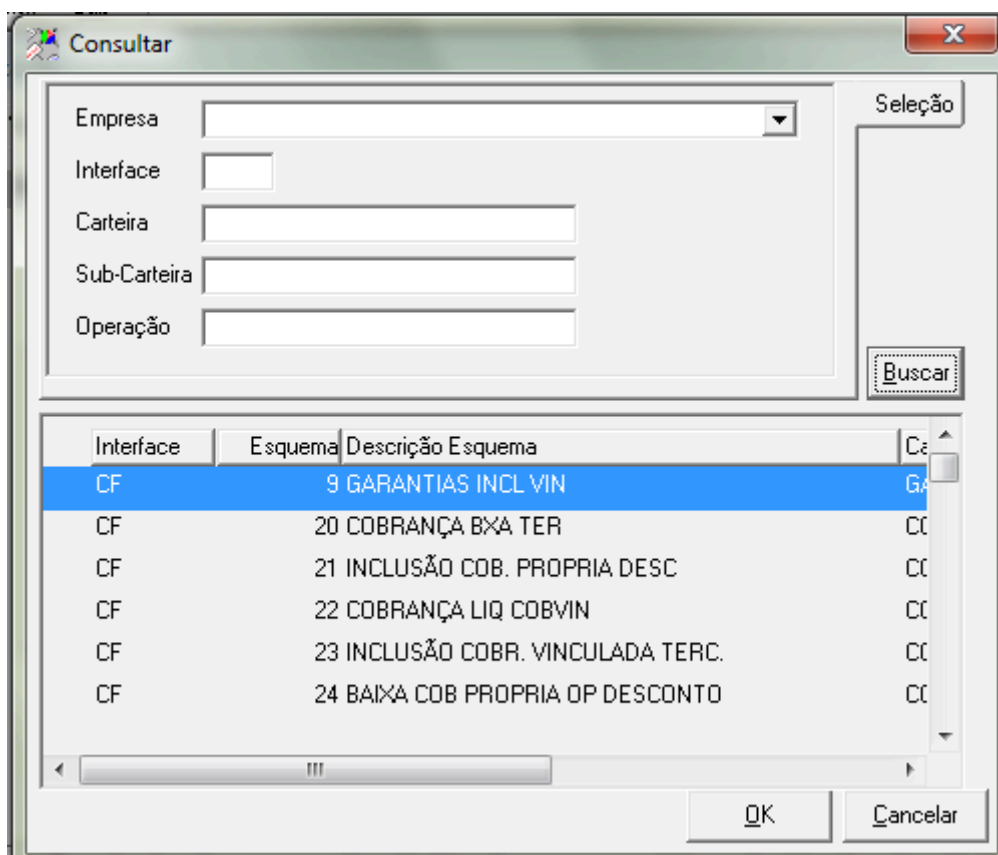


Figura 22 – Consultar

20. No campo Empresa, selecionar a empresa desejada.
21. No campo Interface, informar a sigla do módulo desejado. (CF)
22. No campo Carteira, preencher o nome da carteira desejada. (EMPRESTIMOS).
23. No campo Sub-Carteira preencher o nome da subcarteira desejada. (NORMAL)
24. No campo Operação, preencher a operação desejada. (INCT)

Os campos Interface, Carteira, Sub-Carteira e Operação não são de preenchimento obrigatório.

Se o usuário preencher somente a empresa e acionar o botão Buscar, serão listados todos os esquemas cadastrados. Caso queira somente listar os esquemas com um determinado filtro, deve-se preencher o valor no filtro desejado.

25. Acionar o botão Buscar.
26. O sistema lista todos os esquemas contábeis cadastrados que atendam aos filtros informados.
27. Selecionar o esquema listado na consulta.
28. Acionar o botão OK.
29. O sistema retorna a tela de Tabelas de Contabilização com os campos preenchidos com os dados do esquema selecionado.

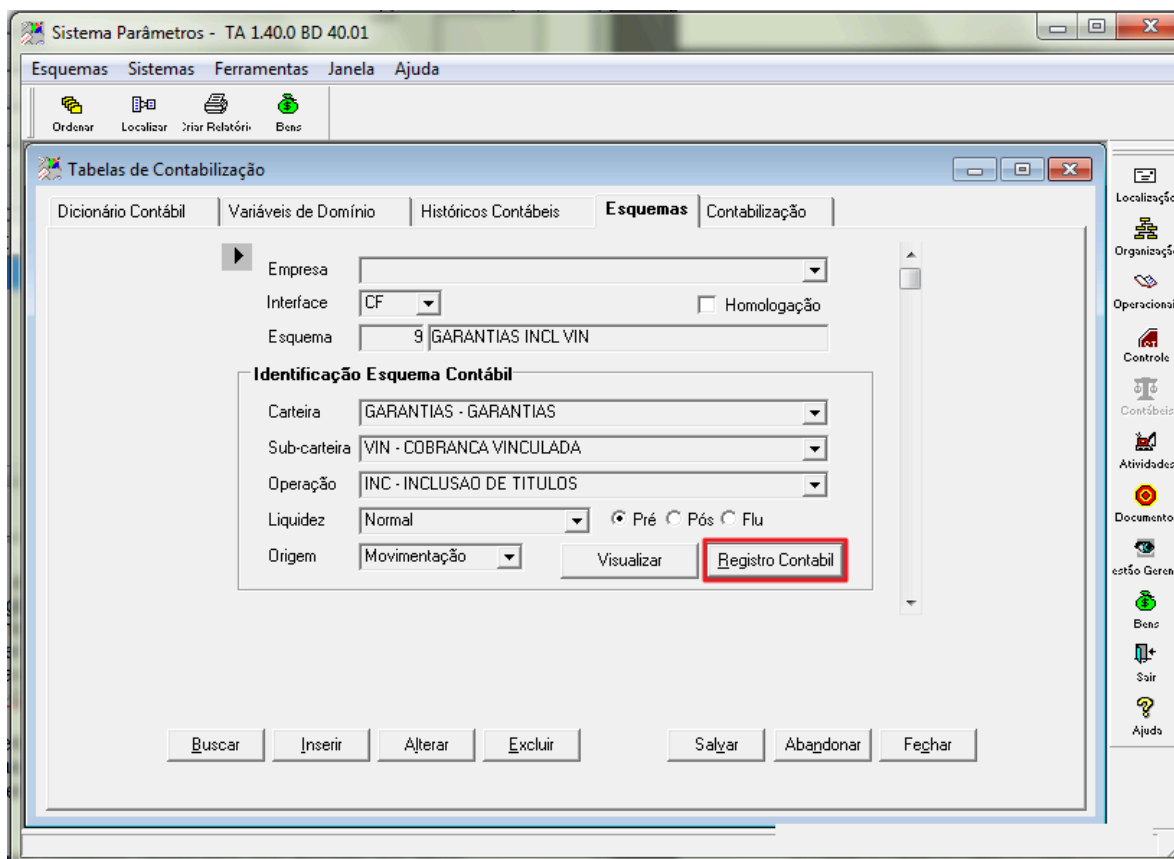


Figura 23 – Esquemas

30. Acionar o botão Registro Contábil.
31. O sistema apresenta a tela de Registro Contábil listando todas as seqüências de lançamento realizadas por este esquema contábil.



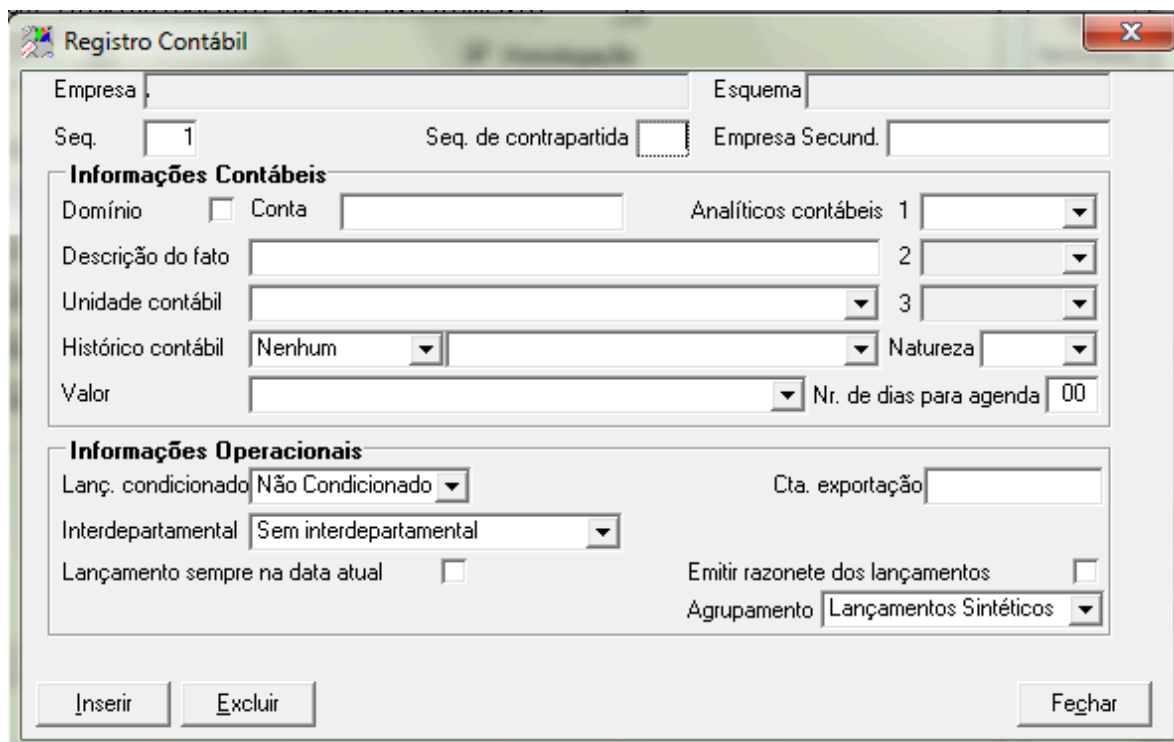


Figura 24 – Registro Contábil

Simulando a integração de um metadados.

Nesta simulação serão utilizados os seguintes valores simulando uma entrada de operação:

Principal R\$	450.000,00
Juros R\$	4.321,29
IOF R\$	2.300,31
Tarifas R\$	10,00
TAC R\$	200,00
Total R\$	Principal + Juros + Tarifas + TAC
Liquido R\$	Principal – IOF

O arquivo metadados é o arquivo gerado no modulo credimaster e pela maioria dos sistemas da totalbanco visando uma melhor troca de informação entre os módulos.

Este arquivo possui um cabeçalho nomeado contendo seus campos e tamanhos definidos no próprio arquivo conforme apresentado abaixo:



```
//Tipo de registro=OPERACAO
(
tr @A12
conteudo @A1
carteira @A10
sub-carteira @A10
operacao @A10
liquidez @A6
Linha @A3
pré-pos @A3
Produto @A8
tipo renda @A4
conta contabil @N14
cliente @N8 <I>
modalidade @A8 <I>
cod modalidade @N4
contrato @A13 <I>
data operacao @D <I>
data vencimento @D
data efetiva @D
data movimento @D
criterio calculo @A10
lote @N8
taxa @N9,5
prazo taxa @N5
tipopessoa @A2
indicador @A10 <I>
cod indicador @A4
complementar @A1
dia @N2
formaliq @A10
cod formaliq @N4
emitente @N4
cumpridora @N4
cedente @N4
conveniado @N8 <I>
gerente @N7
direcionam @N4
ramo @N4
principal @N18,2
atual @N18,2
total @N18,2
liquido @N18,2
juros @N18,2
juros rde ant @N18,2
iof @N18,2
```

Figura 25

Uma dica para verificar os dados contidos na linha de dados com o cabeçalho é abrir uma planilha formatá-la como texto, copiar a linha da operação desejada, colar na linha 2 da planilha, copiar os campos do cabeçalho que iniciam logo após a indicação do “//Tipo de registro=” ficam compreendidos entre (“ e “”).

Colar os dados do cabeçalho na planilha e copiar-los novamente da planilha, selecionar a linha 1 coluna A e colar especial tipo Transpor, assim será apresentado conforme a abaixo os valores com seus respectivos cabeçalhos:

tr @A12	conteudo @A1	carteira @A10	sub-carteira @A10	operacao @A10	liquidez @A6	Linha @A3	pré-pos @A3	Produto @A8	tipo renda @A4	conta contabil @N14	cliente @N8 <I>
OPERACAO O		FMPRESTIMOS	NORMAL	INCT	NO	FMP	PRE	EMCCBPF1	PRE	00000000000000	00002097

Figura 26

O que indica qual cabeçalho será utilizado é a primeira palavra da linha de dados, neste caso “OPERACAO”.

Para que o sistema localize qual esquema contábil utilizar para contabilizar a linha de dados são utilizados os campos Empresa, Carteira, Sub-Carteira, Operação, Liquidez, Correção e Conteúdo cadastrados no esquema contábil.



O sistema utiliza os valores do arquivo metadados cadastrados no sistema, conforme abaixo indicado.

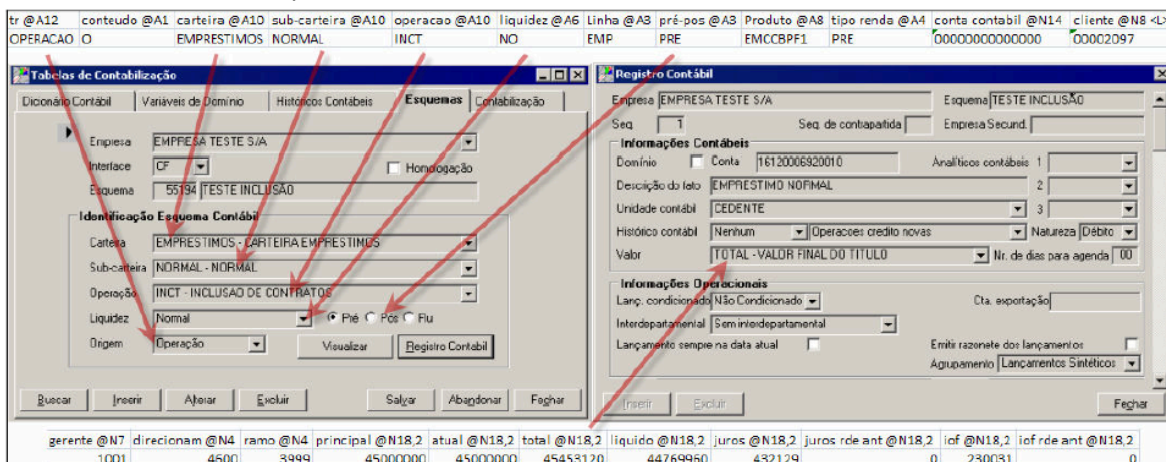


Figura 27

No esquema contábil foi parametrizado que a seq. 1 utilizara o valor “TOTAL – VALOR FINAL DO TITULO” para contabilizar na conta 16120006920010, portanto este valor será o da coluna “total” do arquivo de metadados. No cadastro de palavras chave estão cadastradas todas as colunas (Palavras-chave) que o arquivo de metadados possui proporcionando assim ao usuário configurar qual o valor utilizar para a contabilização e como pode ser verificado os valores contidos nos campos da imagem acima possuem os valores utilizados no exemplo.

### 4.7 Importar o arquivo

1. Selecionar a aba Contabilização.

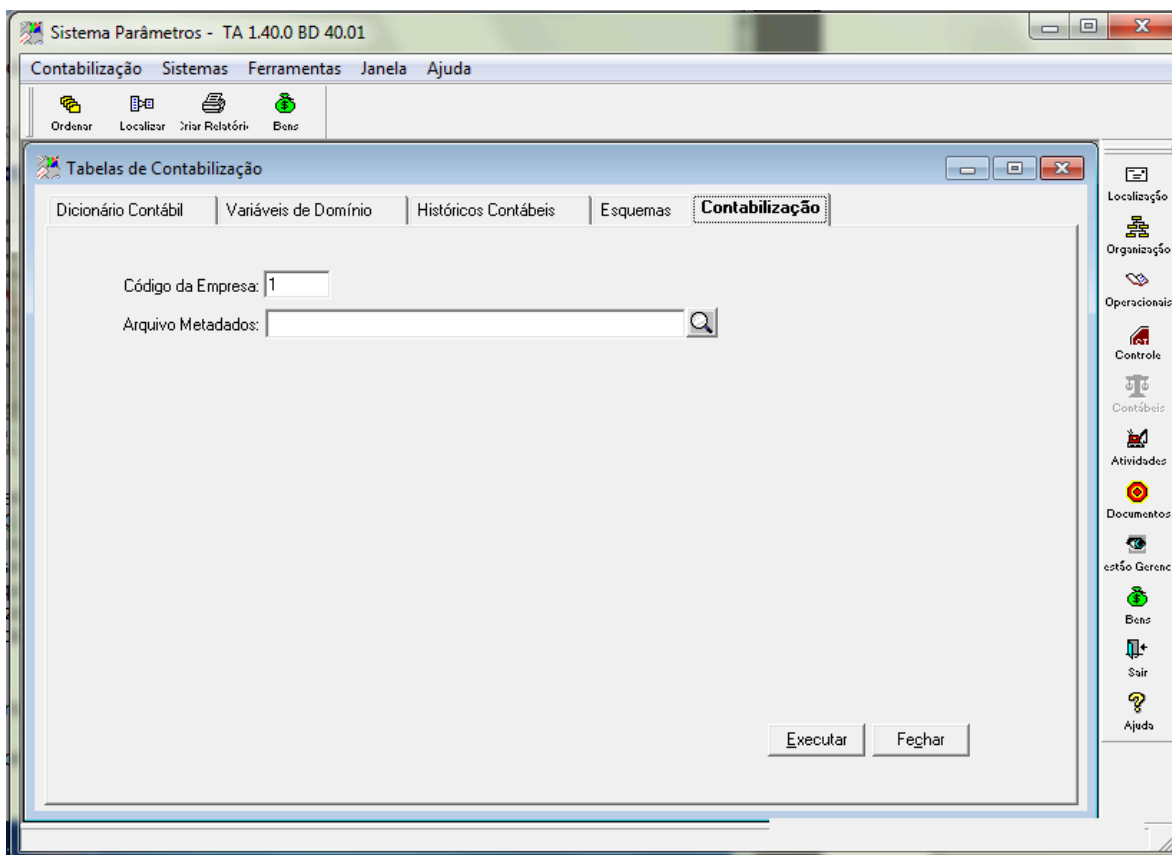


Figura 28 – Constabilização

2. Acionar o botão “lupa”.
3. O sistema apresenta a tela de busca de arquivos.

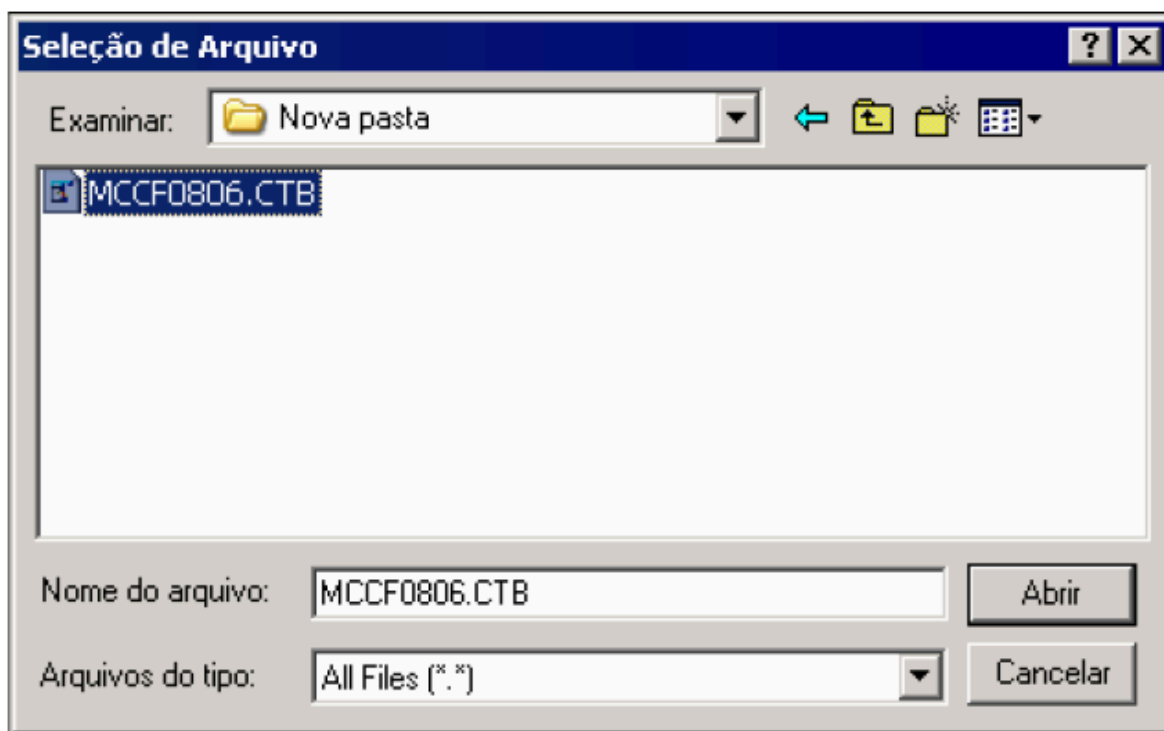


Figura 29

4. Selecionar o arquivo metadados a ser importado.
5. Acionar o botão OK.
6. O sistema retorna a tela anterior preenchendo o campo com o caminho do arquivo.

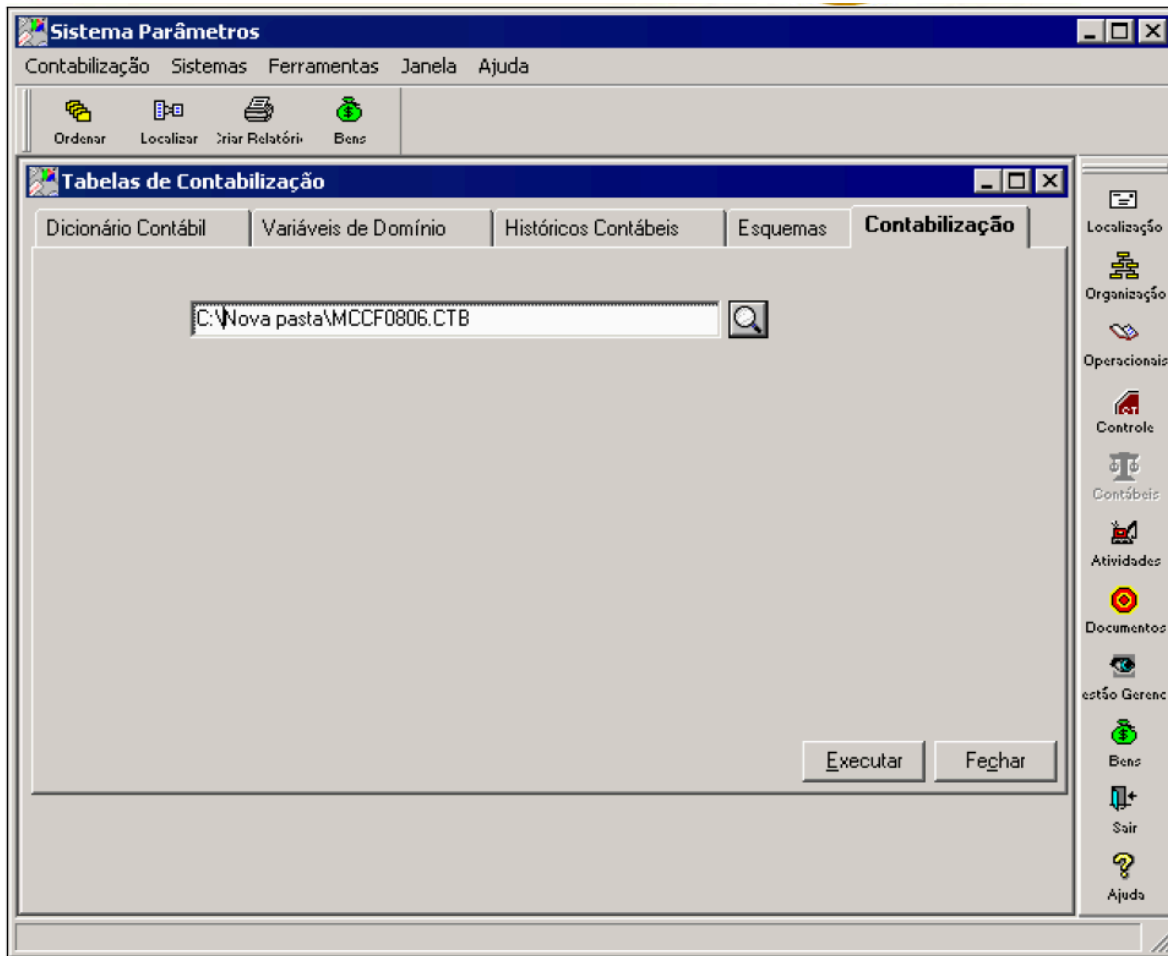


Figura 30 – Contabilização

7. Acionar o botão Executar.
8. O sistema apresenta a mensagem “Operação Realizada com Sucesso.” após a conclusão da simulação da contabilização gerando os arquivos “Diário Auxiliar” (CFDA) e “Slip Contábil” (CFSL) na mesma pasta informada para importação.
9. Abrir o arquivo CFSL20100806\_001.TXT. O nome do arquivo é composto pela seguinte configuração: <CF> é a sigla do módulo, <SL> é a sigla Slip Contábil, <20100806> data formato aaaammdd e <001> é a unidade.
10. Verificar na imagem abaixo os valores contabilizados conforme esquema configurado.

nl		Conta Contábil	Unidade	Valor	D/C	Pag.	Razão	Data	Efetiva	Histórico	Nome de conta
01	1.6.1.20.00.6920010	00001	454.531,20	D	0001	06/08/2010	05019	EMPRESTIMO NORMAL			
02	1.6.1.20.00.6920993	00001	4.321,29	C	0001	06/08/2010	05024	((-)RENDAS APR EMP NORMAL PRE			
03	4.9.1.10.10.0000019	00001	2.300,31	C	0001	06/08/2010	05015	IOC S/OPERACOES DE CREDITO			
04	4.9.9.92.00.0000124	00001	447.699,60	C	0001	06/08/2010	05043	OPERACOES DE CREDITO A PROCESSAR			
05	7.1.1.05.00.6000055	00001	210,00	C	0001	06/08/2010	00057	OPERACOES DE CREDITO A PROCESSAR			
Total a debito			454.531,20								
Total a credito			454.531,20								

Figura 31

Quando integrado na contabilidade estes seriam os lançamentos realizados pelo esquema configurado neste passo a passo.

Agora para que possa utilizar o mesmo esquema de contabilização para contabilizar em contas distintas conforme o direcionamento estatístico econômico pode ser cadastrado um domínio.

## 4.8 Cadastrar um Domínio

No caso acima simulado todos os direcionamentos são cadastrados na mesma conta, porém cadastrando um domínio é possível definir por direcionamento em qual conta a operação será contabilizada.

Quando o esquema contábil possui no lugar da conta um domínio este efetua a verificação no arquivo de metadados da coluna (Palavra Chave) a qual o domínio se refere e verifica qual o valor contido nela corresponde ao que esta cadastrada na associação do domínio, estando este utiliza a conta associada ao referido valor.

1. Selecionar a aba Dicionário Contábil.

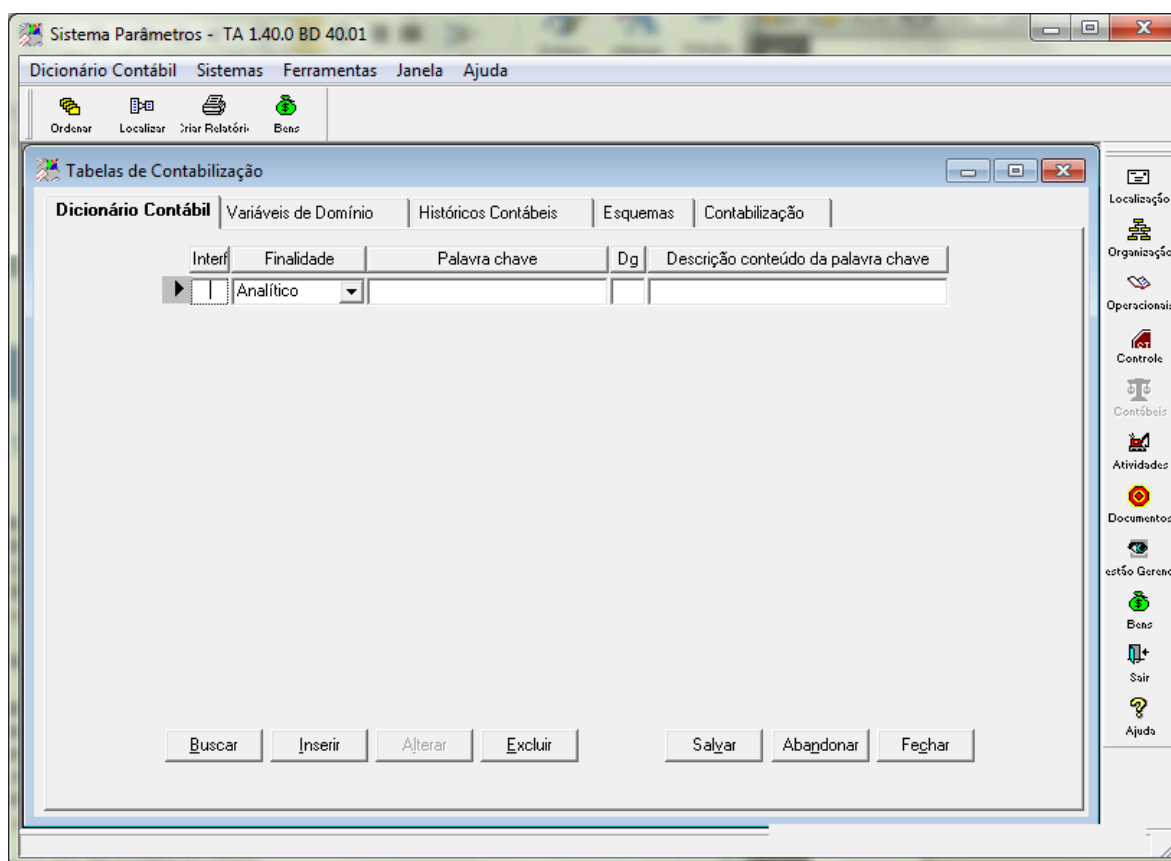


Figura 32 – Dicionário Contábil

2. No campo Interf, informar para qual modulo esta palavra chave será utilizada. Ex: (CF Credimaster).
3. No campo Finalidade selecionar de qual tipo será a nova palavra chave. (Domínio).
4. No campo Palavra chave informar a palavra chave. (DIRECIONAM) A palavra a ser utilizada como domínio deve ser valida e estar cadastrada como “valor a ser utilizado”, pois o sistema efetua a verificação na coluna que possua o nome do valor contido no domínio.



5. No campo Descrição conteúdo da palavra chave informar uma breve descrição. (DIRECIONAMENTO DE CRÉDITO)
6. Acionar o botão Salvar.
7. Acionar a aba Variáveis de Domínio.

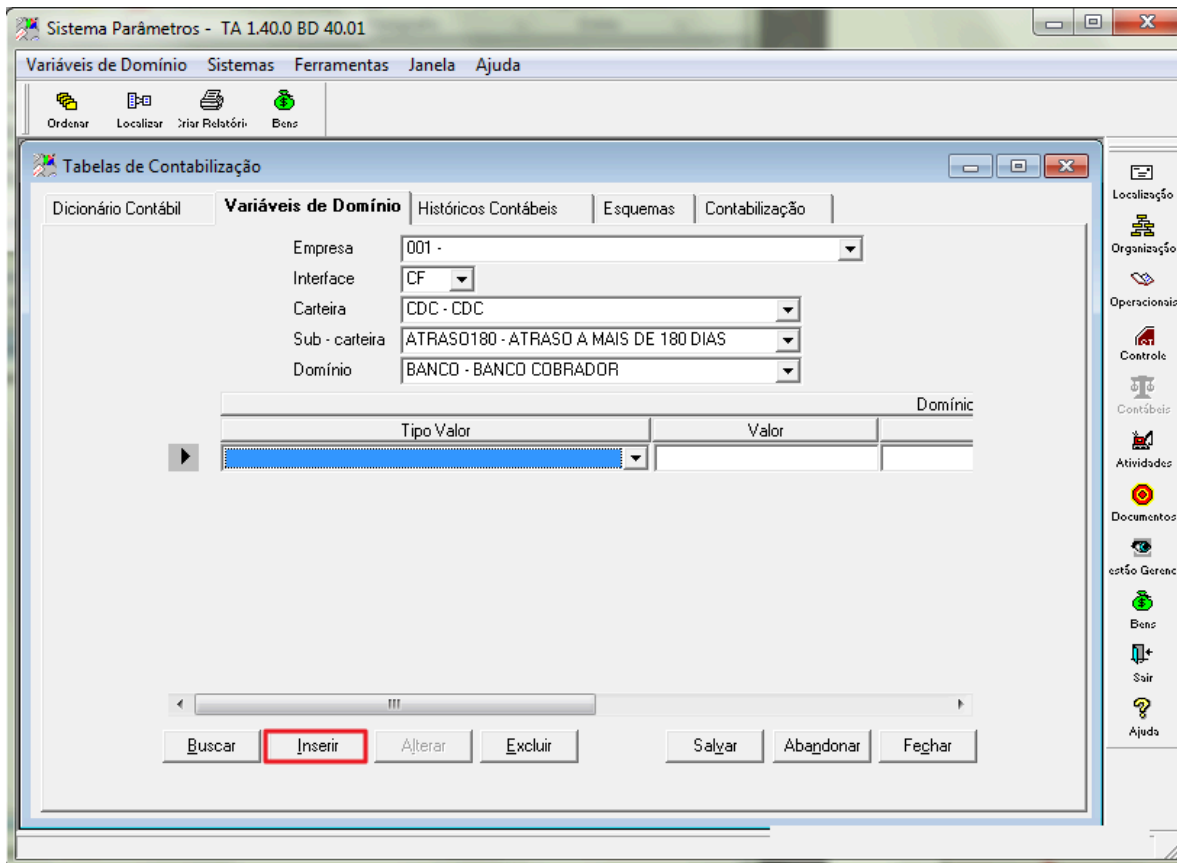


Figura 33 – Variáveis de Domínio

8. No campo Empresa, selecionar a empresa desejada.
9. No campo Interface, selecionar a sigla do módulo desejado. (CF)
10. No campo Carteira selecionar o nome da carteira desejada. (EMPRESTIMOS).
11. No campo Domínio selecionar o domínio desejado. (DIRECIONAM) “a coluna a ser checada no arquivo metadados”.
12. Acionar o botão Inserir.
13. O sistema disponibiliza uma linha em branco para digitação.

Domínio					
Tipo Valor	Valor	Conta	Descrição	Hist.	Genérico
TOTAL - VALOR FINAL DO TITULO	4300	16120006920010	INCT OPER CREDITO		

Figura 34

14. No campo Tipo Valor selecionar o valor a ser contabilizado. (TOTAL – VALOR FINAL DO TITULO)
15. No campo Valor, preencher com o valor a ser checado no arquivo metadados. (4300)
16. Este é o valor que será checado no arquivo metadados na coluna DIRECIONAN, quando esquema contábil for este e o valor da coluna DIRECIONAN for 4300 a conta utilizada para contabilizar será a informada no campo Conta.
17. No campo Conta, preencher com a conta desejada. (16120006920010)



18. No campo Descrição, preencher com a descrição desejada. (INCT OPER CREDITO)
19. Acionar o botão Inserir.
20. O sistema disponibiliza uma linha em branco para digitação.
21. No campo Tipo Valor selecionar o valor a ser contabilizado. (TOTAL – VALOR FINAL DO TÍTULO)
22. No campo Valor, preencher com o valor a ser checado no arquivo metadados. (4500)
23. Este é o valor que será checado no arquivo metadados na coluna DIRECIONAN, quando esquema contábil for este e o valor da coluna DIRECIONAN for 4500 a conta utilizada para contabilizar será a informada no campo Conta.
24. No campo Conta preencher com a conta desejada. (16120006920010)
25. No campo Descrição preencher com a descrição desejada. (INCT OPER CREDITO)
26. Acionar o botão Salvar.
27. Selecionar a aba Esquemas.
28. Acionar o botão Buscar.
29. No campo Empresa, selecionar a empresa desejada.
30. No campo Interface, informar a sigla do modulo desejado. (CF)
31. No campo Carteira, preencher o nome da carteira desejada. (EMPRESTIMOS).
32. Acionar o botão Buscar.
33. O sistema lista todos os esquemas contábeis cadastrados que atendam aos filtros informados.
34. Selecionar o esquema listado na consulta.
35. Acionar o botão OK.
36. O sistema retorna a tela de Tabelas de Contabilização com os campos preenchidos com os dados do esquema selecionado.
37. Acionar o botão Alterar.
38. O sistema libera os campos para alteração.
39. Acionar o botão Registro Contábil.
40. O sistema apresenta a tela de Registro Contábil.

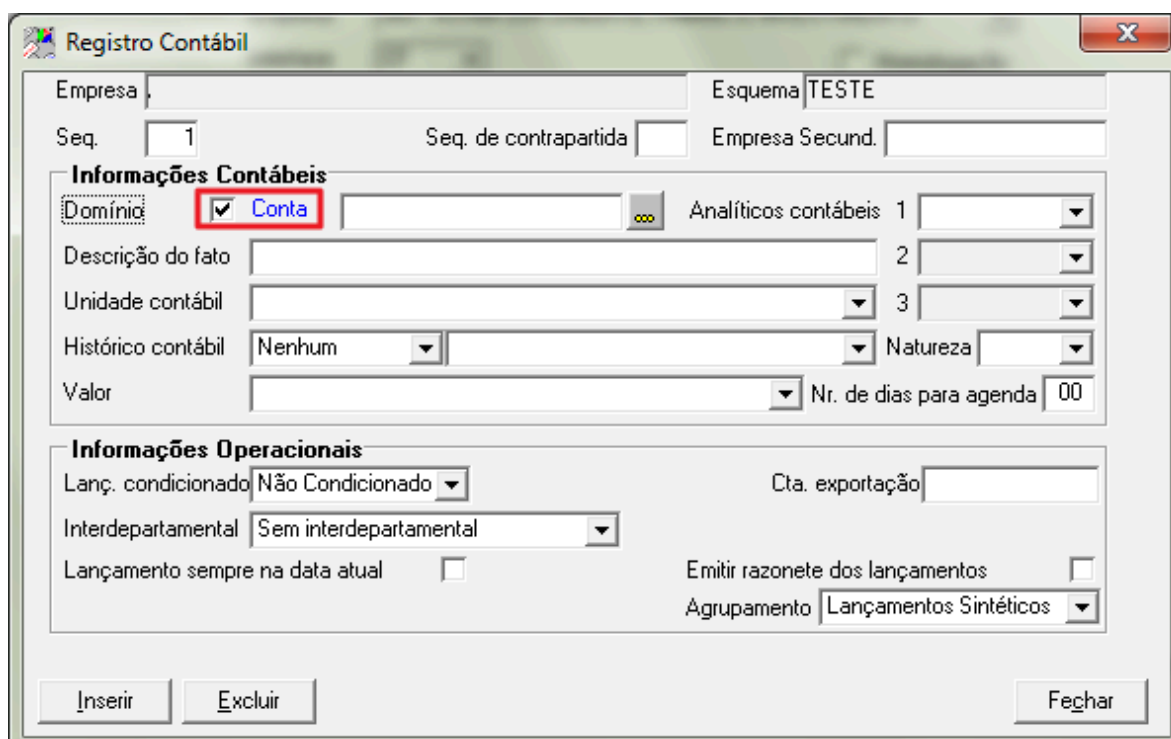


Figura 35 – Registro Contábil

41. No campo Domínio, marcar a opção.
42. O sistema troca a cor da palavra Conta para azul indicando que o campo esta habilitado para selecionar dados clicando duas vezes no mesmo.
43. No campo Conta, deve-se clicar duas vezes.
44. O sistema abre a tela Domínios.

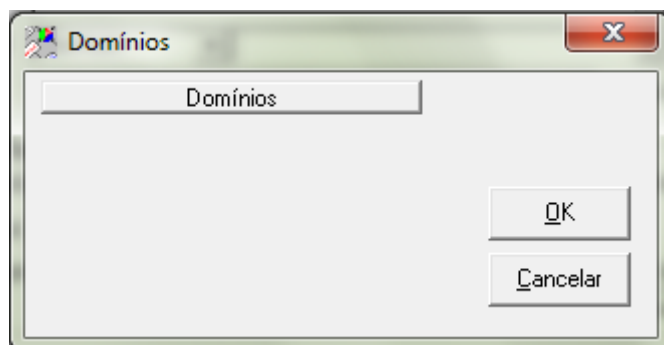


Figura 36

45. No campo Domínios selecionar a opção desejada. (DIRECIONAM).
46. Acionar o botão OK.
47. O sistema altera o número da conta para o nome do domínio.
48. Acionar o botão Fechar.
49. Acionar o botão Salvar.

## 4.9 Importar o Arquivo

Este arquivo de metadados possui 2 contratos com direcionamento estatístico econômico diferentes e com valores iguais.

Como demonstrado acima foi cadastrado o domínio que valida em qual conta contabilizar o valor total da operação quando o valor contido no campo "Valor" for igual ao valor contido na coluna de verificação do domínio, que neste caso é a DIRECIONAN.

1. Selecionar a aba Contabilização.

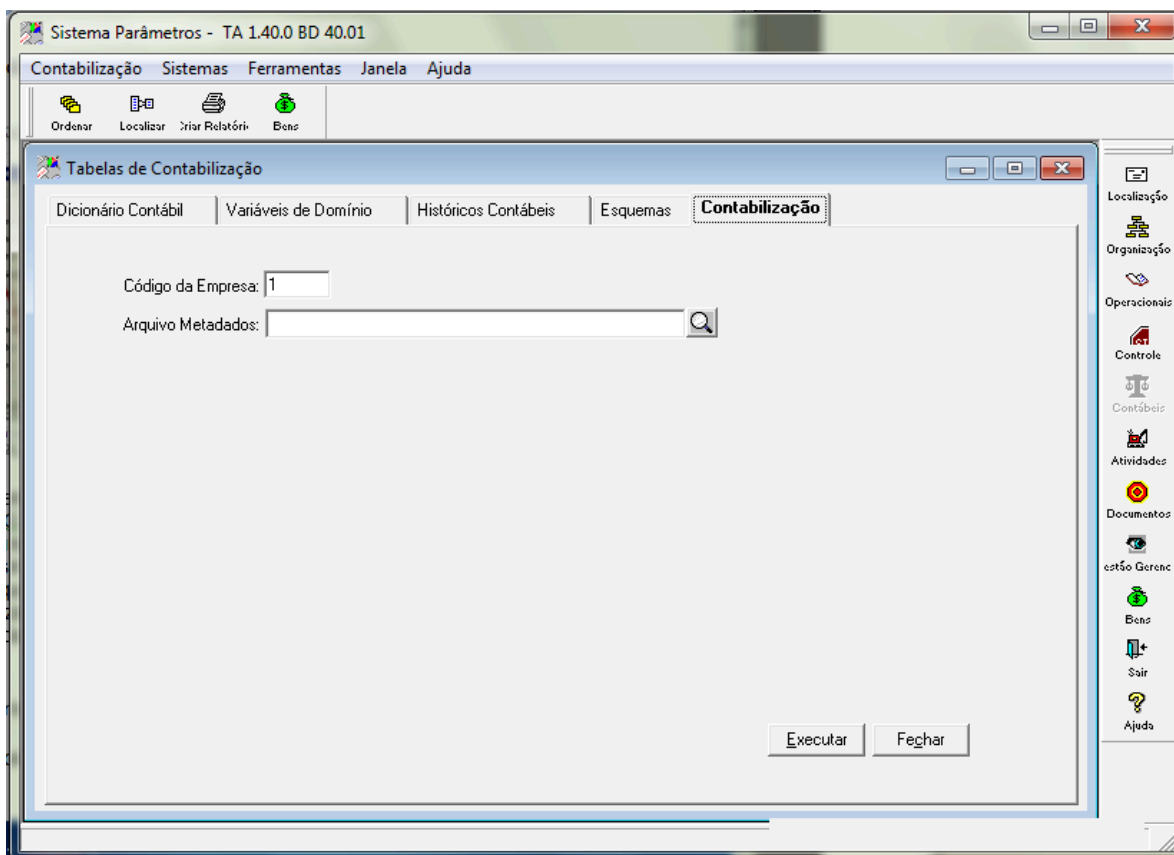


Figura 37 – Constabilização

- 2. Acionar o botão “lupa”.
- 3. O sistema apresenta a tela de busca de arquivos.

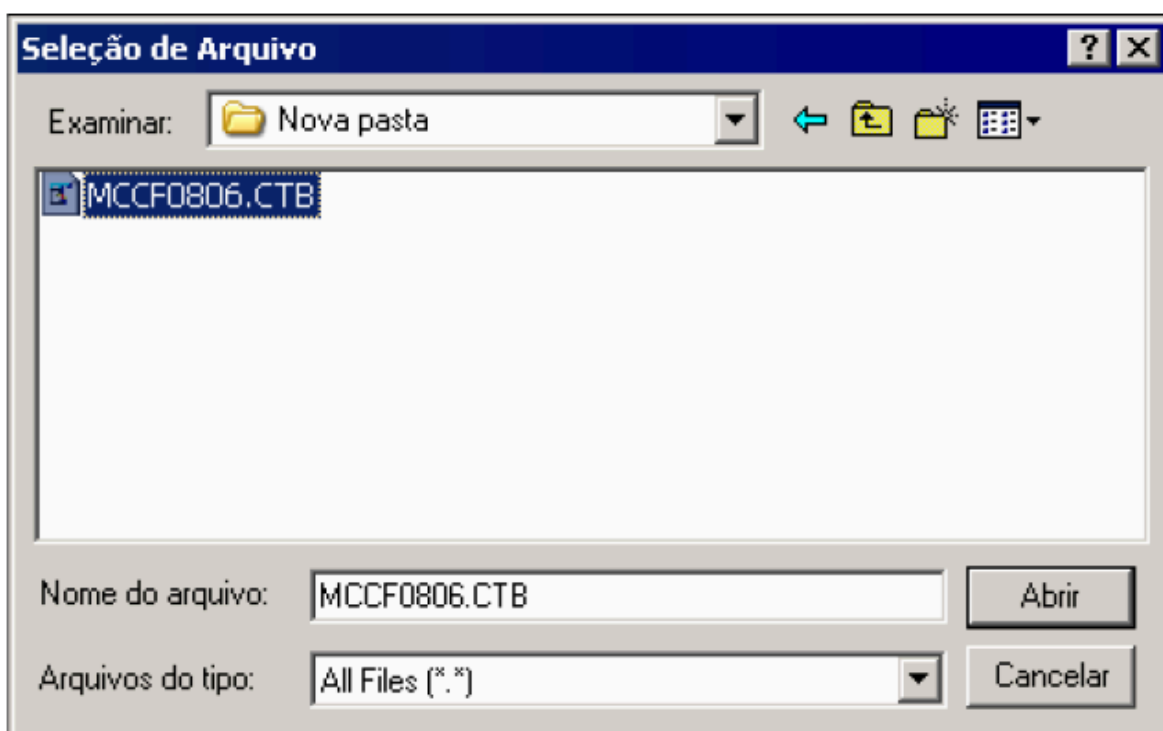


Figura 38

4. Selecionar o arquivo metadados a ser importado.
5. Acionar o botão OK.
6. O sistema retorna a tela anterior preenchendo o campo com o caminho do arquivo.

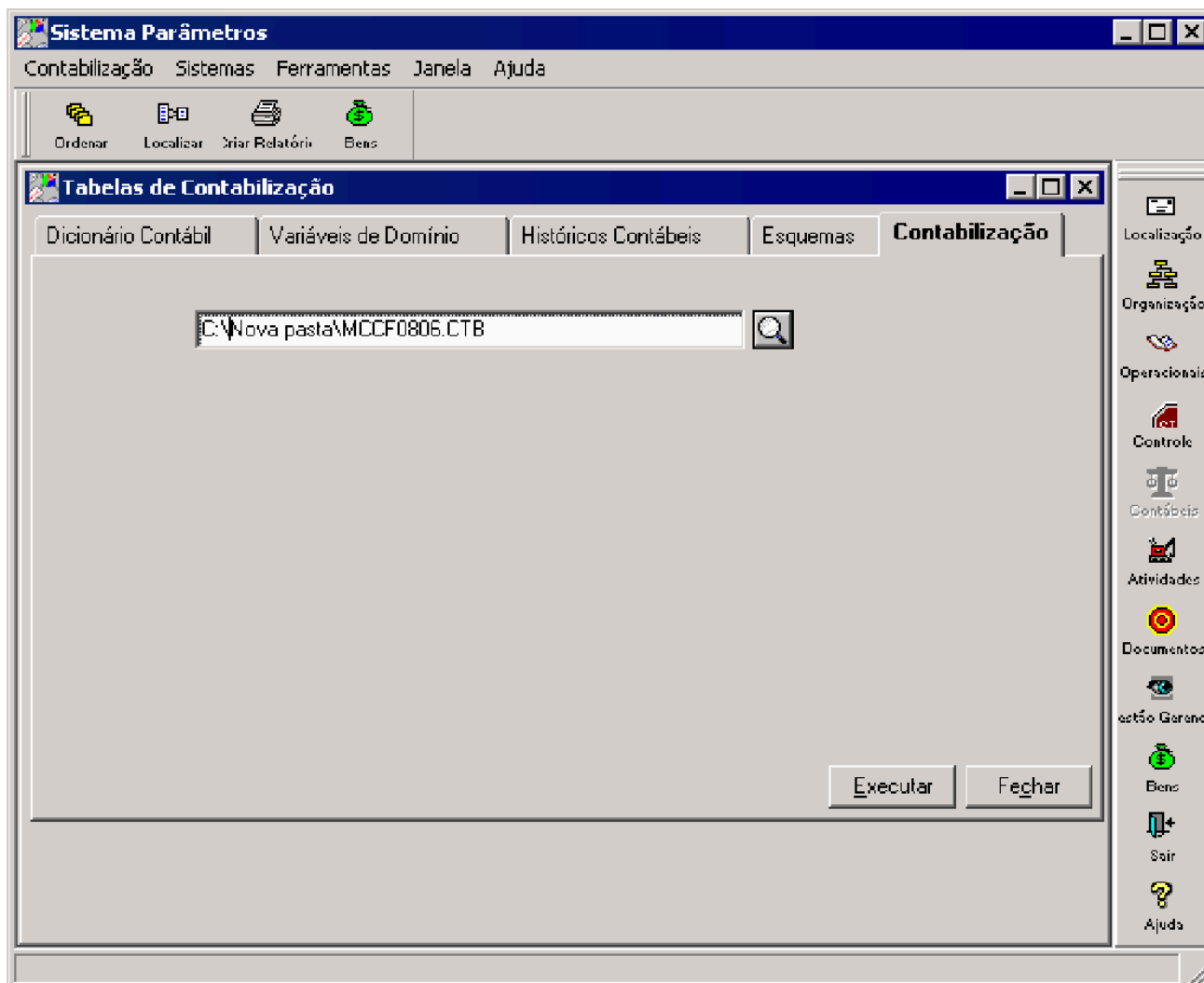


Figura 39 – Contabilização

7. Acionar o botão Executar.
8. O sistema apresenta a mensagem “Operação Realizada com Sucesso.” após a conclusão da simulação da contabilização gerando os arquivos “Diário Auxiliar” (CFDA) e “Slip Contábil” (CFSL) na mesma pasta informada para importação.
9. Abrir o arquivo CFSL20100806\_001.TXT. O nome do arquivo é composto pela seguinte configuração: <CF> é a sigla do modulo, <SL> é a sigla Slip Contábil, <20100806> data formato aaaammdd e <001> é a unidade.
10. Verificar na imagem abaixo os valores contabilizados conforme esquema configurado.



Origem: CF		Emitido em 06/08/2010 as 18:45					
Boletim de Contabilização		Data Processamento: 06/08/2010	Data Movimento: 06/08/2010	SLIP No. CF001			
Empresa: 01 - BPN BANCO MULTIPLO S/A			Unidade: 00001 - AG MÀTRIZ				
Evento: 55194 - TESTE INCLUSÃO							
Carteira: EMPRESTIMO		SubCarteira: NORMAL	Operacao: INCT	Liquidez: NO	Prepos: PRE	Conteudo: N	
nl	Conta Contábil	Unidade	Valor D/C	Pag. Razão	Data Efetiva	Histórico	Nome da conta
01	1.6.1.20.00.6920010	00001	454.531,20	D 0001	06/08/2010	05019	INCT OPER CREDITO
02	1.6.1.20.00.6920993	00001	8.642,58	C 0001	06/08/2010	05024	((-)RENDAS APR EMP NORMAL PRE
03	1.6.1.20.00.7520017	00001	454.531,20	D 0001	06/08/2010	05019	INCT OPER CREDITO
04	4.9.1.10.10.0000019	00001	4.600,62	C 0001	06/08/2010	05016	IOC S/OPERACOES DE CREDITO
05	4.9.9.92.00.0000124	00001	895.399,20	C 0001	06/08/2010	05043	OPERACOES DE CREDITO A PROCESSAR
06	7.1.1.05.00.6000055	00001	420,00	C 0001	06/08/2010	00057	OPERACOES DE CREDITO A PROCESSAR
Total a debito.....			909.062,40				
Total a credito.....			909.062,40				

Figura 40

Como pode ser verificado na imagem acima foi contabilizado na conta 16120006920010 o valor total de uma das operações e na conta 16120007520017 o da outra operação, os demais valores foram contabilizados juntos nas contas definidas conforme esquema visto que estes não possuem domínio para efetuar esta diferenciação.

Na contabilização acima o valor de Rendas a Apropriar está configurado na mesma conta, para poder separar a contabilização basta entrar no domínio e cadastrar novos valores porem agora selecionando no campo Tipo Valor o valor (JUROS – JUROS TOTAL).