



Cópia de Saldos (CTBM300)

| | | | |
|------------------------------|---------------------------|------------------------|---------------|
| Ambiente | : Contabilidade Gerencial | Boletim | : 00000000-07 |
| Data da publicação | : 21/11/2008 | Data da revisão | : 26/11/08 |
| Versões | : Protheus 10 | Países | : País |
| Sistemas operacionais | : Windows/Linux | Bancos de dados | : Bancos |
| Bops | : 000000069972008 | | |

Tabelas utilizadas : CT1 – Cadastro de Plano de Contas; CT2 – Lançamentos Contábeis

Implementadas adequações necessárias à rotina “Cópia de Saldos (CTBM300)” para permitir a correta utilização disponibilizando a funcionalidade de lançamentos contábeis com Múltiplos Tipos de Saldos.

Com estas adequações, a rotina passa a contemplar dois modos de execução distintos:

- **Saldos simples:** Funcionalidade original da rotina, que permite a cópia de movimentos contábeis ou saldos contábeis por nível de entidade, de um saldo origem para múltiplos tipos de saldo destino especificados nos parâmetros.
- **Múltiplos saldos:** Avalia o controle de múltiplos tipos de saldos dos lançamentos contábeis, gerando automaticamente os novos movimentos para os saldos previamente especificados nos lançamentos padrões utilizados.

Para auxiliar os usuários na correta utilização destas novas funcionalidades foram atualizadas as perguntas de parametrização da rotina, sendo revistas a ordem, descrição, help e suas validações.

Complementando as adequações, funcionalidade foi adequada para sua utilização pelo Scheduler do ambiente Protheus, sendo que este recurso segue o padrão de configuração para este tipo de funcionalidade.

Procedimentos para implementação

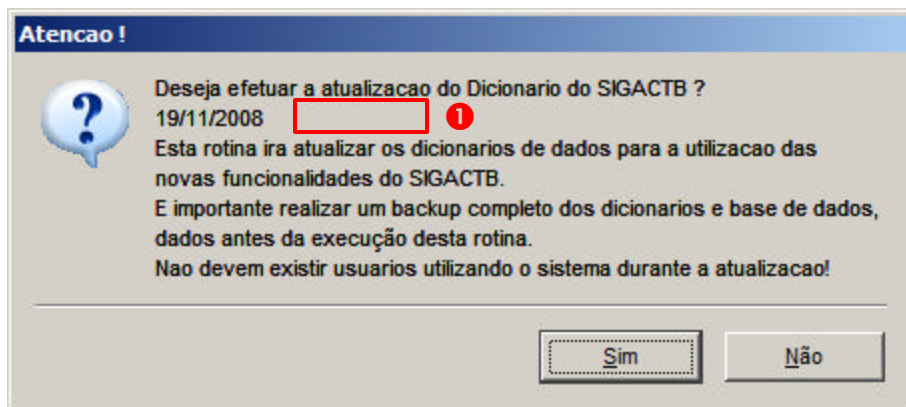
Para que todos os campos e parâmetros necessários ao processamento sejam criados automaticamente, foi disponibilizado o compatibilizador: UPDCTB.

- a) Antes de executar o compatibilizador, é imprescindível que o usuário faça um backup dos arquivos de dados (diretório “\PROTHEUS_DATA\DATA”, se versão 8.11 ou posterior) e dos arquivos customizados SXs (diretório “\PROTHEUS_DATA\SYSTEM”, se versão 8.11 ou posterior). Os diretórios mencionados correspondem à instalação padrão do Protheus.
- b) Os diretórios acima mencionados correspondem à instalação padrão do Protheus, portanto devem ser alterados conforme o ambiente de instalação da empresa.
- c) Essas rotinas devem ser executadas em modo exclusivo, ou seja, nenhum usuário deve estar utilizando o sistema.
- d) Se os dicionários de dados possuírem índices personalizados (criados pelo usuário) antes de executar o compatibilizador certifique-se que estão identificados pelo nickname. Caso o compatibilizador necessite criar índice, irá adicioná-los a partir da ordem original instalada pelo Protheus, o que poderá ocasionar a sobregravação de índices personalizados caso não esteja, identificados pelo nickname.

1. Acesse o Totvs SmartClient e no campo “Programa Inicial” informe “U_UPDCTB”:



2. Após confirmar a tela de parâmetros iniciais será exibido o seguinte aviso:



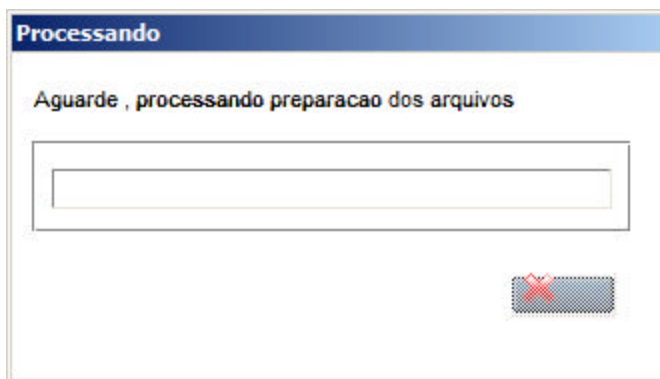
① Importante:

Verifique que a data do atualizador de versão seja igual ou superior a 19/11/2008, conforme indicado na figura anterior (①).

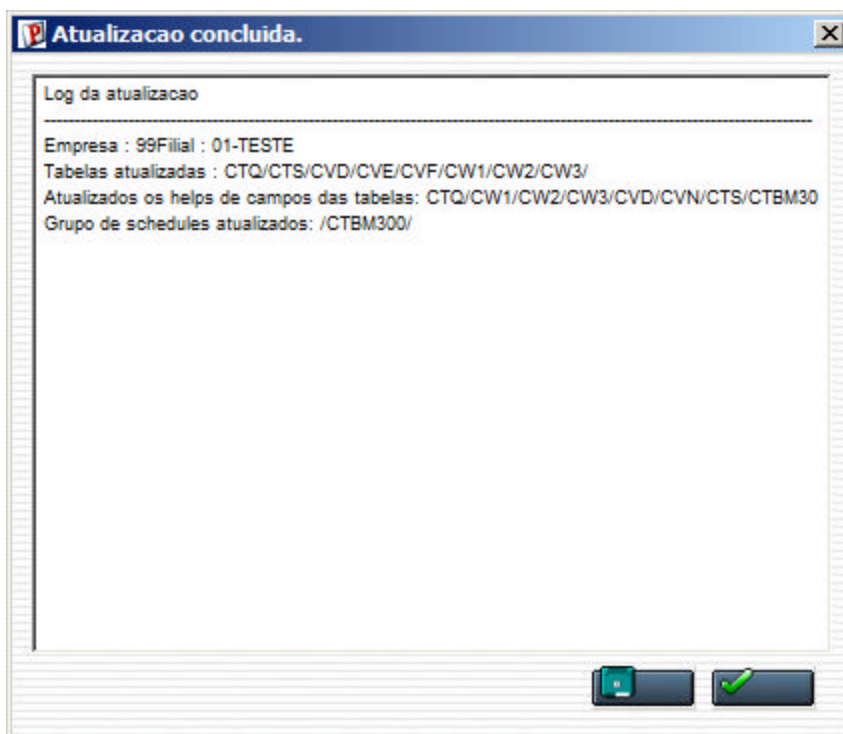
3. Se houver restrição ao abrir as tabelas do sistema em modo exclusivo será apresentada a seguinte mensagem:



4. Se o ambiente estiver em modo exclusivo, inicia-se o processamento do compatibilizador conforme a tela de indicação de progresso:



5. Ao término da execução do compatibilizador do ambiente contábil será apresentada a seguinte tela contendo o log das atualizações realizadas:



i Observação:

Nesta tela de exemplo de "Log da atualização" existem empresas e filiais, ao executar o compatibilizador no ambiente do cliente, será considerada a estrutura de empresas e filiais disponíveis.

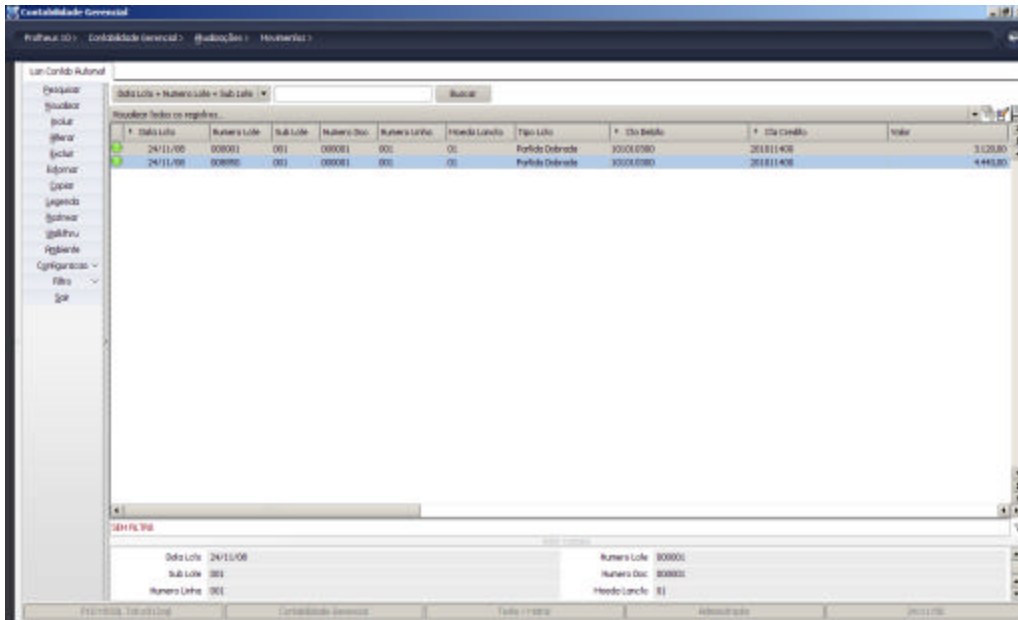
6. No ambiente Configurador, opção "Ambiente/Cadastro/Menu", inclua a nova opção de menu do ambiente "SIGACTB", conforme instruções a seguir:

SIGACTB "Contabilidade Gerencial"

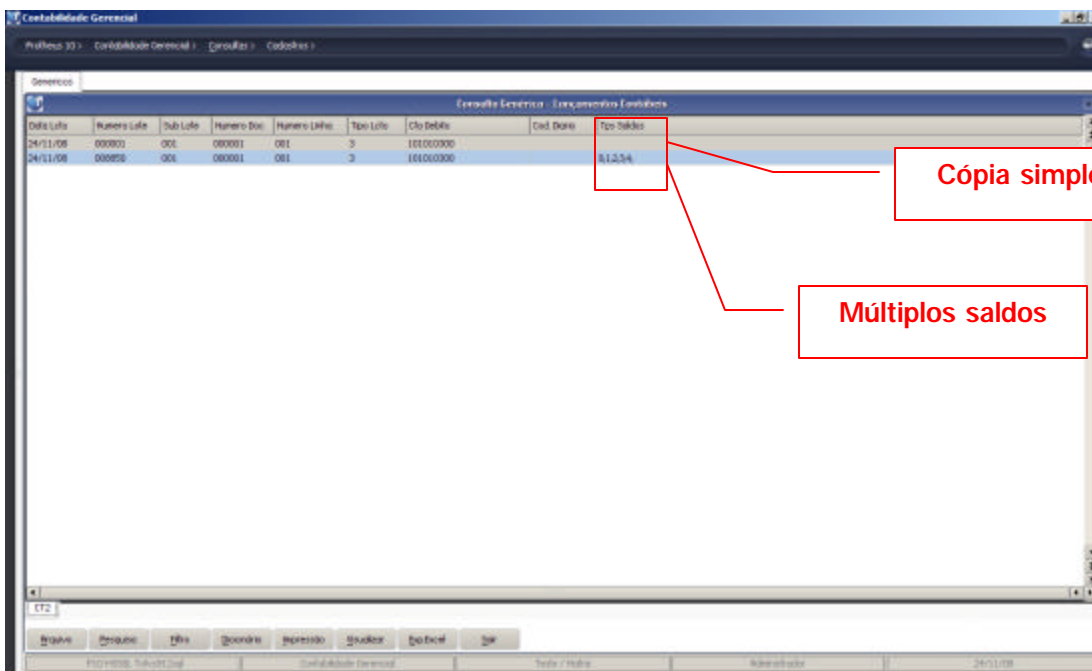
| | |
|--|--|
| Descrição Português | Plano referencial |
| Programa | CTBM300 |
| Status (manter a linha somente do item que deve ser selecionado) | |
| Habilitado | Sim |
| Desabilitado | |
| Inibido | |
| Módulo | "SIGACTB - Contabilidade Gerencial" |
| Tipo (manter a linha somente do item que deve ser selecionado) | |
| Função Protheus | Sim |
| Relatório SIGARPM | |
| Função de Usuário | |
| Função Template | |
| Relatório Crystal | |
| Cons.Genérica Relacional | |
| Rotinas do Browse | Atualizações/Miscelânea/Processamentos/Copia de Saldos |
| Tabelas | |
| Alias | CT2 |
| Descrição | Copia de Saldos |

Procedimentos de utilização

1. Acesse o ambiente Contabilidade Gerencial opção, Atualizações/ Movimentos/ Lançamentos contábeis automáticos, visualize os lançamentos cadastrados.

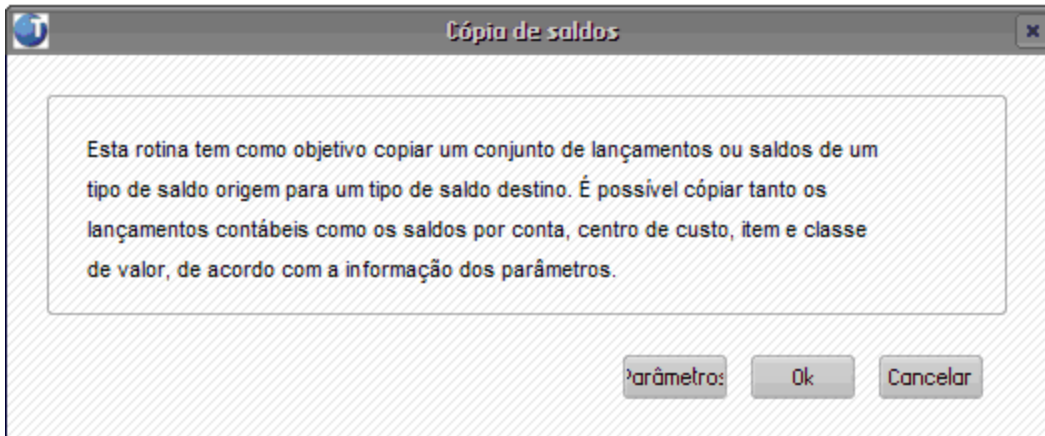


2. Acesse Consultas/ Genéricos (lerda) e selecione a tabela CT2 e visualize na tela o campo "Tipo Saldos" com apenas um (1) registro informado ou campo em branco, neste exemplo a cópia de saldos será cópia simples. Quando no campo "Tipo Saldos" houver mais de um (1) registro informado, a cópia de saldos será de múltiplos saldos.



Exemplo para Múltiplos Saldos

1. Acesse o módulo Contabilidade Gerencial, opção Miscelânea/ Processamentos / Cópia Saldos.
2. O Sistema exibe a tela inicial desta rotina, com uma explicação descritiva da funcionalidade.



3. Clique no botão "Parâmetros" para configurá-los.
4. Selecione o campo "Método de cópia" com "Múltiplos Saldos".

i *Importante*

Ao selecionar a opção "Múltiplos saldos" ainda que sejam selecionados os saldos no campo "Saldos destinos" o Sistema prioriza a primeira opção e desconsiderará esta informação.

5. O campo "Histórico padrão" preenchido com "Especificar" torna obrigatório o preenchimento do campo "Código do histórico padrão".
6. Após concluir o preenchimento dos campos, confirme no botão "OK".
7. O Sistema exibe a tela solicitando a confirmação da configuração dos parâmetros.
8. Confirme no botão OK, para prosseguir.

9. Acesse novamente o ambiente Contabilidade Gerencial, opção Atualizações/ Movimentos/ Lançamentos contábeis automáticos, para visualizar a copia efetuada dos lançamentos.

| Data Lote | Hunero Lote | Sub Lote | Hunero Doc | Hunero Linha | Moeda Lancto | Tipdo Lancto | % Cto Debito | % Cto Credito | Valor |
|-----------|-------------|----------|------------|--------------|--------------|-----------------|--------------|---------------|---------|
| 24/11/08 | 000001 | 001 | 000001 | 001 | 01 | Partido Debrado | 101010300 | 201011400 | 5120,00 |
| 24/11/08 | 000050 | 001 | 000001 | 001 | 01 | Partido Debrado | 101010300 | 201011400 | 44,00 |
| 24/11/08 | 000050 | 001 | 000002 | 001 | 01 | Partido Debrado | 101010300 | 201011400 | 44,00 |
| 24/11/08 | 000050 | 001 | 000002 | 002 | 01 | Partido Debrado | 101010300 | 201011400 | 44,00 |
| 24/11/08 | 000050 | 001 | 000002 | 003 | 01 | Partido Debrado | 101010300 | 201011400 | 44,00 |
| 24/11/08 | 000050 | 001 | 000002 | 004 | 01 | Partido Debrado | 101010300 | 201011400 | 44,00 |

O lançamento com a legenda indicativa em verde, representa o lançamento original, sobre o qual foram efetuadas as múltiplas cópias.

Os lançamentos com a legenda indicativa em outras cores, representa as múltiplas cópias efetuadas.

i Observação

Observe o significado das cores referente à legenda.

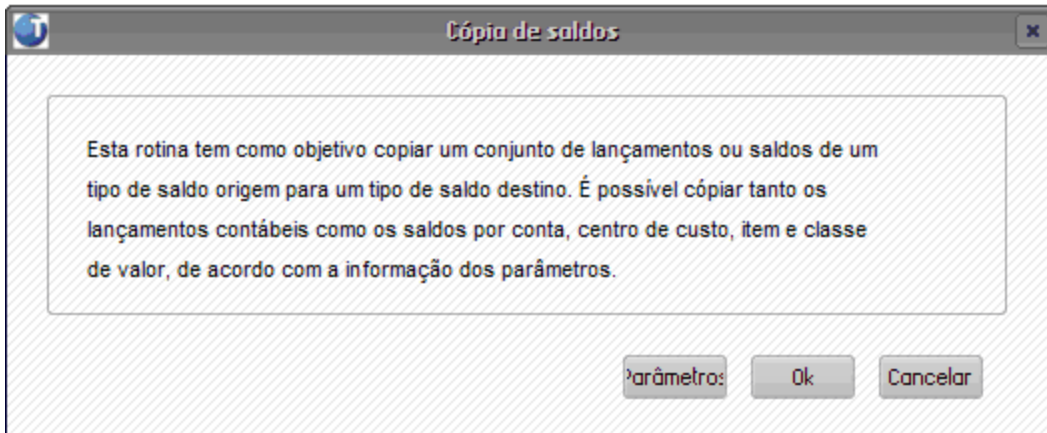
Lançamento Contábil - Automático

Legenda

- Lancamento Orcado
- Lancamento Real
- Lancamento Previsto
- Lancamento Gerencial
- Lancamento Empenhado
- Pre-Lancamento

Exemplo para Cópia Simples

1. Acesse o módulo Contabilidade Gerencial, opção Miscelânea/ Processamentos / Cópia Saldos.
2. O Sistema exibe a tela inicial desta rotina, com uma explicação descritiva da funcionalidade.

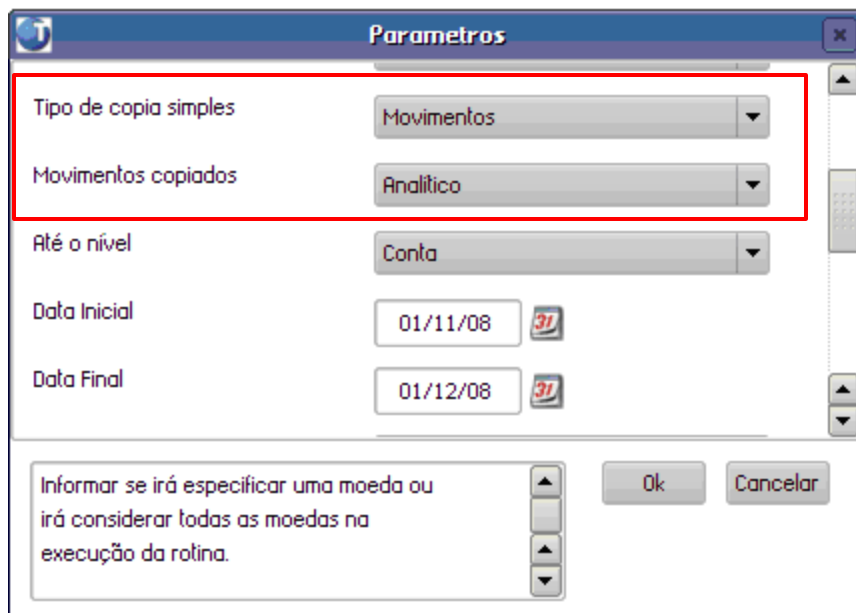


3. Clique no botão "Parâmetros" para configurá-los.
4. Selecione o campo "Método de cópia" com "Cópia Simples".

i *Importante*

Quando se trata de Cópia Simples, o Sistema considerará a informação no campo "Saldos Destinos" para efetuar a cópia dos saldos.

5. A informação no campo "Movimentos copiados" depende da correta seleção da pergunta "Tipo de cópia simples".



i Observação

Será obrigatório preencher o campo “Código de histórico padrão” quando o campo “Histórico padrão” tiver sido selecionado como “Especificar”.

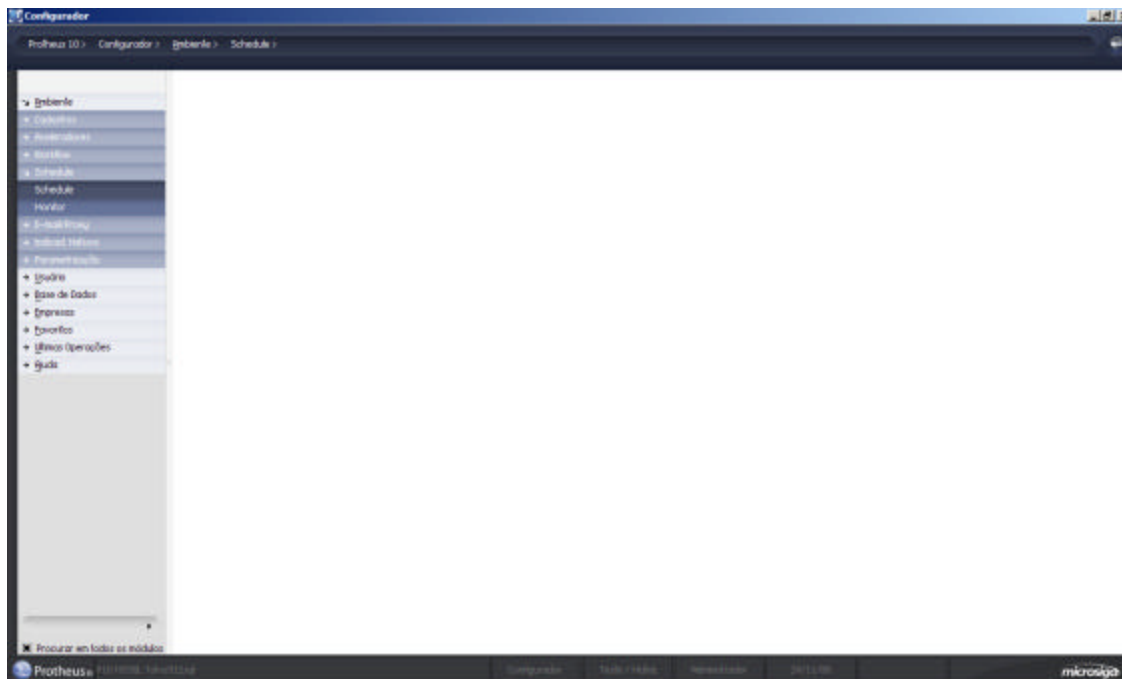
6. Após concluir o preenchimento dos campos, confirme no botão “OK”.
7. O Sistema exibe a tela solicitando a confirmação da configuração dos parâmetros.
8. Confirme no botão OK, para prosseguir.
9. Acesse novamente o módulo Contabilidade Gerencial, opção Atualizações/ Movimentos/ Lançamentos contábeis automáticos, para visualizar a copia efetuada dos lançamentos.

The screenshot shows the 'Contabilidade Gerencial' application window. The main area displays a table of accounting entries with columns: Data Lote, Numero Lote, Sub Lote, Numero Doc, Numero Linha, Moeda Lancio, Tipo Lote, Cto Debito, Cto Credito, and Valor. The table contains several rows of data for the date 24/11/08. A red box highlights the first row with a green legend icon. Another red box highlights the second row with a red legend icon. A third red box highlights the third row with a yellow legend icon. A fourth red box highlights the fourth row with a blue legend icon. A fifth red box highlights the fifth row with a purple legend icon. A sixth red box highlights the sixth row with a pink legend icon. A seventh red box highlights the seventh row with a light blue legend icon. A red callout box points to the green legend icon, stating: 'O lançamento com a legenda indicativa em verde, representa o lançamento original, sobre o qual foi efetuada a cópia de saldos.' Another red callout box points to the other legend icons, stating: 'Os lançamentos com a legenda indicativa em outras cores, representa a cópia de saldos efetuada.'

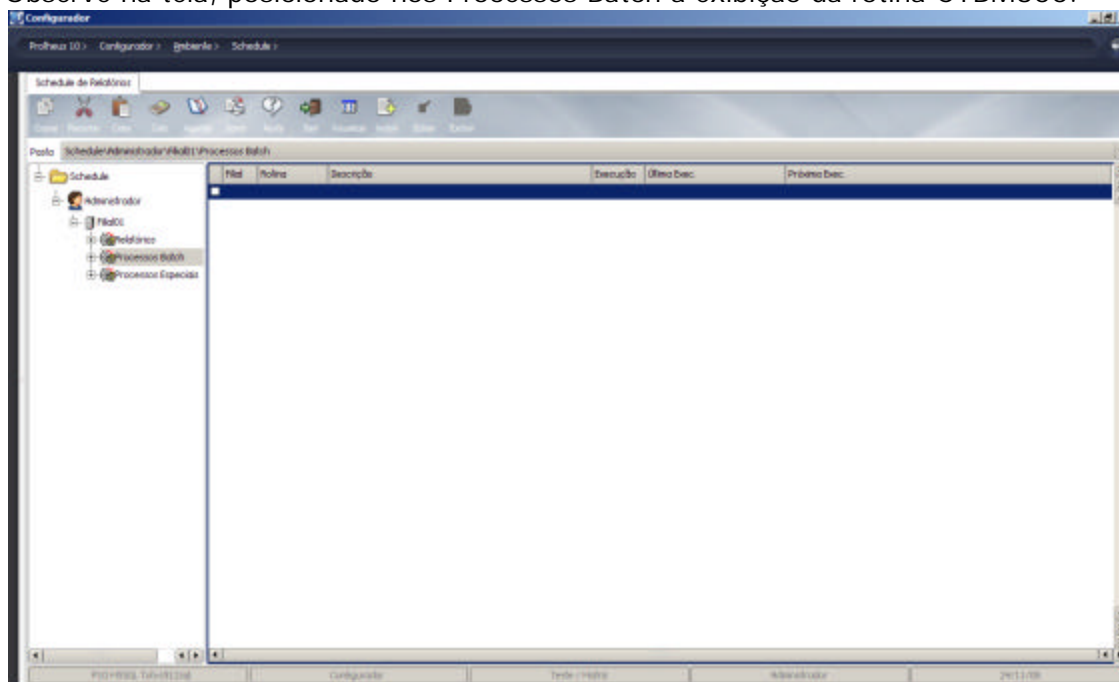
| Data Lote | Numero Lote | Sub Lote | Numero Doc | Numero Linha | Moeda Lancio | Tipo Lote | Cto Debito | Cto Credito | Valor |
|-----------|-------------|----------|------------|--------------|--------------|------------------|------------|-------------|----------|
| 24/11/08 | 000001 | 001 | 000001 | 001 | 01 | Partida Debitada | 101010300 | 201011400 | 3.120,00 |
| 24/11/08 | 000001 | 001 | 000002 | 001 | 01 | Partida Debitada | 101010300 | 201011400 | 3.120,00 |
| 24/11/08 | 000001 | 001 | 000002 | 002 | 01 | Partida Debitada | 101010300 | 201011400 | 3.120,00 |
| 24/11/08 | 000050 | 001 | 000001 | 001 | 01 | Partida Debitada | 101010300 | 201011400 | 4.440,00 |
| 24/11/08 | 000050 | 001 | 000002 | 001 | 01 | Partida Debitada | 101010300 | 201011400 | 4.440,00 |
| 24/11/08 | 000050 | 001 | 000002 | 002 | 01 | Partida Debitada | 101010300 | 201011400 | 4.440,00 |
| 24/11/08 | 000050 | 001 | 000002 | 003 | 01 | Partida Debitada | 101010300 | 201011400 | 4.440,00 |
| 24/11/08 | 000050 | 001 | 000002 | 004 | 01 | Partida Debitada | 101010300 | 201011400 | 4.440,00 |

Cadastro de Scheduler

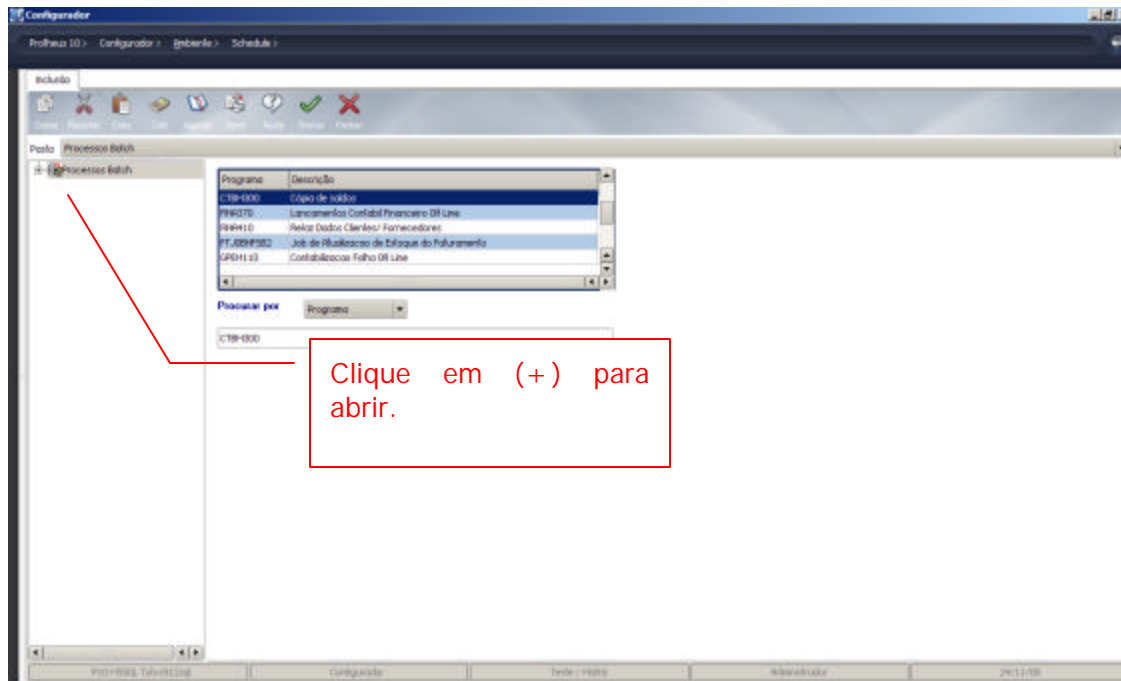
1. Acesse o módulo Configurador, opção Ambiente/ Scheduler/ Scheduler para verificar se esta rotina (CTBM300) está sendo visualizada na lista de Scheduler.
2. Selecione "Processos Batch" e clique no botão "Incluir" na barra de ferramentas.



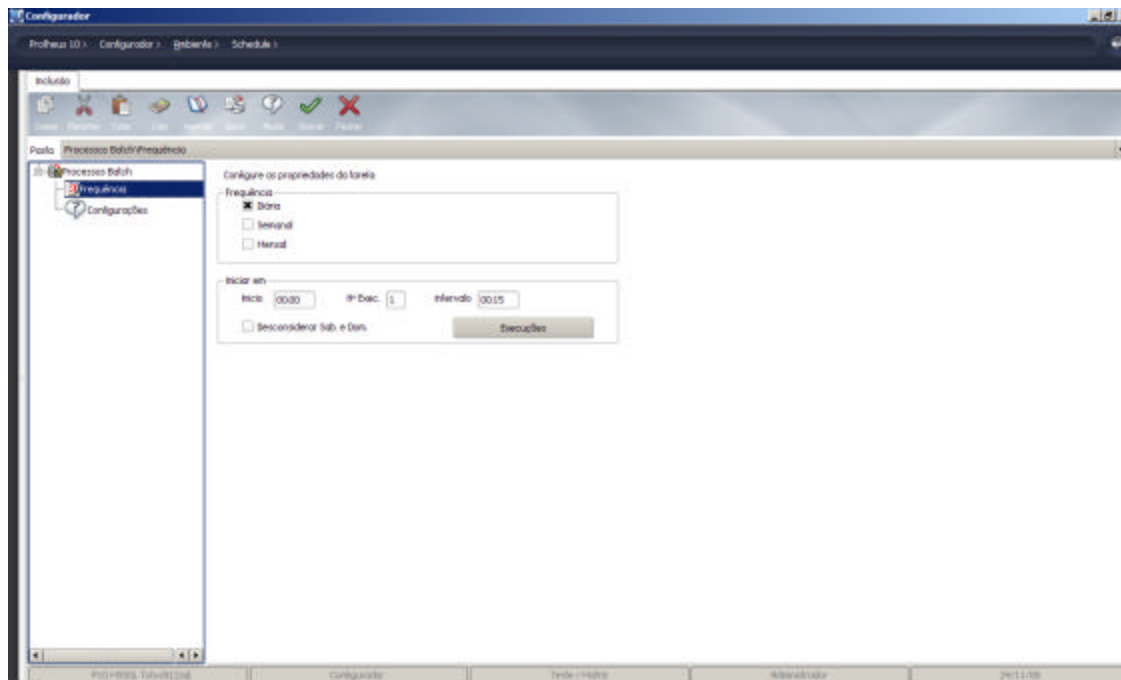
3. Observe na tela, posicionado nos Processos Batch a exibição da rotina CTBM300.



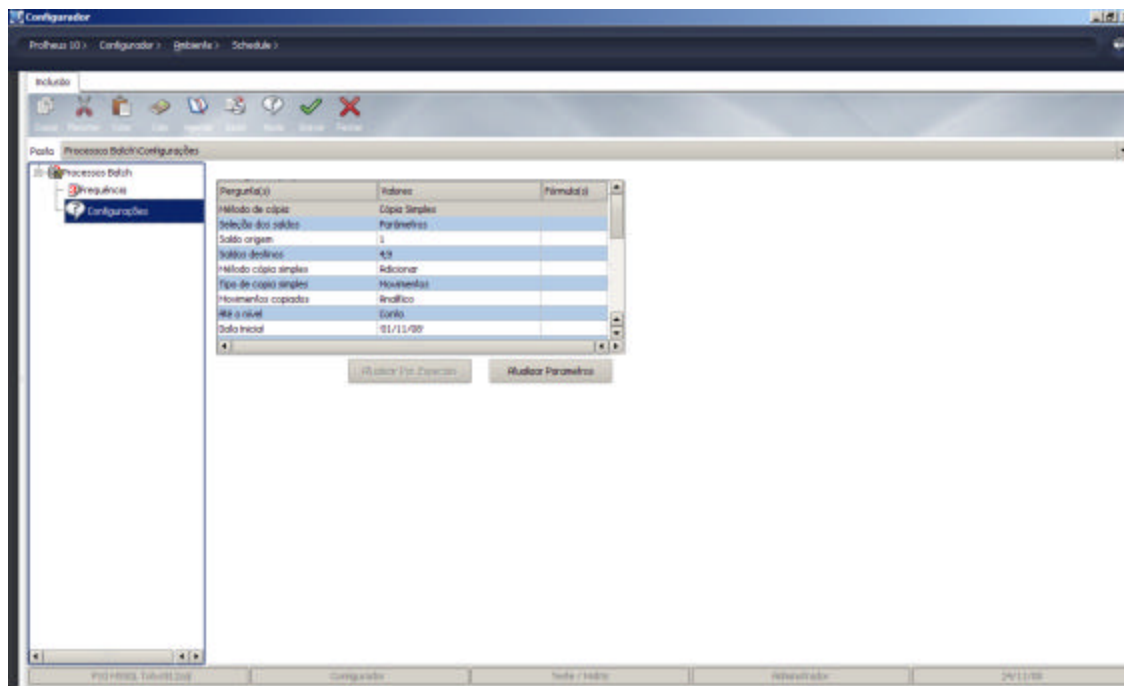
4. Clique em (+) conforme indicado na tela para abertura de opção complementar de registro.



5. Posicione o cursor em "Frequência" e preencha os campos solicitados.



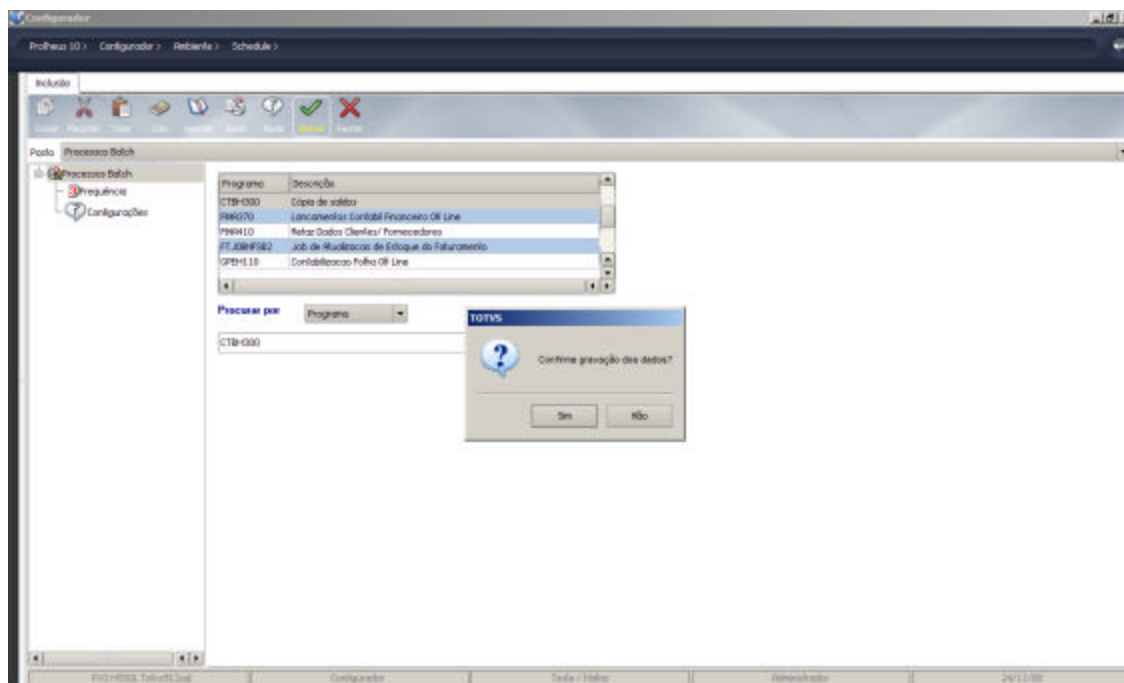
6. Posicione agora o cursor em “Configurações” e complemente as informações.



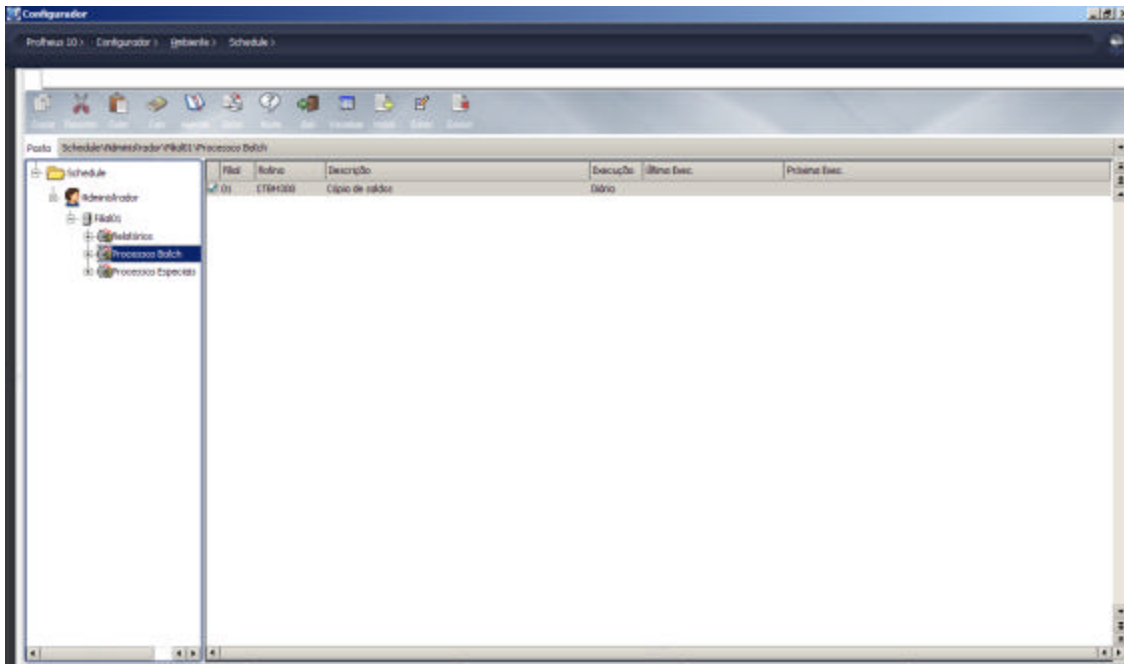
7. Após concluir este registro, confirme no botão “OK”.

8. O Sistema exibe a tela solicitando a confirmação do cadastro.

9. Confirme no botão.



10. Observe que o cadastro de Scheduler, será visualizado na tela.



Ajustes efetuados pelo compatibilizador

Criação de um item na lista das rotinas padrão que podem ser executadas vias Scheduler – SXD.

| Função | Pergunta | Titulo | Descrição |
|---------|----------|-----------------|--|
| CTBM300 | CTBM30 | Copia de Saldos | Este programa tem o objetivo copiar um conjunto de lançamentos ou saldos de um tipo de saldo origem para um tipo de saldo destino. |

Criação de parâmetros – SX1

| Chave | Ordem | Pergunta | Tipo | Objetivo principal |
|--------|-------|----------------------------|------|---|
| CTBM30 | 001 | Método de cópia | N | Definir o método de copia |
| CTBM30 | 002 | Seleção dos saldos | N | Definir o tipo de seleção dos saldos |
| CTBM30 | 003 | Saldo origem | C | Definir o tipo de saldo origem |
| CTBM30 | 004 | Saldos destinos | C | Definir um ou mais tipos de saldos destinos |
| CTBM30 | 005 | Método cópia simples | N | Definir qual o tipo de método de copia |
| CTBM30 | 006 | Tipo de copia simples | N | Definir qual o tipo de copia |
| CTBM30 | 007 | Movimentos copiados | N | Definir qual tipo de movimento será copiado |
| CTBM30 | 008 | Até o nível | N | Definir até que nível considerar |
| CTBM30 | 009 | Data Inicial | D | Definir a data inicial para seleção dos registros |
| CTBM30 | 010 | Data Final | D | Definir a data final para seleção dos registros |
| CTBM30 | 011 | Moedas | N | Definir se irá especificar a moeda ou não |
| CTBM30 | 012 | Qual Moeda | C | Definir qual moeda caso seja especifico |
| CTBM30 | 013 | Lote e sub-lote contábil | N | Definir se irá especificar o lote e o sub-lote |
| CTBM30 | 014 | Lote contábil | C | Definir qual lote caso seja especifico |
| CTBM30 | 015 | Sub-lote contábil | C | Definir qual sub-lote caso seja especifico |
| CTBM30 | 016 | Histórico padrão | N | Definir se irá especificar o histórico padrão |
| CTBM30 | 017 | Código de histórico padrão | C | Definir qual o cód. hist. padrão caso especifico |

Criação de help para as perguntas do parâmetro – HLP

| Parâmetro | Campo | Linha | Descrição |
|-----------|-------------|-------|--|
| CTBM30 | P.CTBM3001. | 001 | "Este parâmetro define qual tipo de copia" |
| CTBM30 | P.CTBM3001. | 002 | "será executada pela rotina, podendo ser" |
| CTBM30 | P.CTBM3001. | 003 | ""cópia simples' ou 'múltiplos saldos'." |
| CTBM30 | P.CTBM3002. | 001 | "Este parâmetro está ligado diretamente" |
| CTBM30 | P.CTBM3002. | 002 | "ao parâmetro acima, sendo assim, quando" |
| CTBM30 | P.CTBM3002. | 003 | "escolher 'cópia simples' no parâmetro" |
| CTBM30 | P.CTBM3002. | 004 | "acima você será obrigado a escolher a" |
| CTBM30 | P.CTBM3002. | 005 | "opção 'parâmetros' aqui e quando" |
| CTBM30 | P.CTBM3002. | 006 | "escolher 'múltiplos saldos' no parâmetro" |
| CTBM30 | P.CTBM3002. | 007 | "acima, você será obrigado a escolher" |
| CTBM30 | P.CTBM3002. | 008 | ""mov. multi saldos' aqui." |
| CTBM30 | P.CTBM3003. | 001 | "Informe qual o tipo de saldo origem." |
| CTBM30 | P.CTBM3003. | 002 | "Utilize < F3 > para escolher." |
| CTBM30 | P.CTBM3004. | 001 | "Informe qual ou quais tipos de saldos" |
| CTBM30 | P.CTBM3004. | 002 | "destino a rotina deverá considerar na " |
| CTBM30 | P.CTBM3004. | 003 | "execução" |
| CTBM30 | P.CTBM3004. | 004 | "Utilize < F3 > para escolher." |
| CTBM30 | P.CTBM3005. | 001 | "Informe qual tipo do método de copia que" |
| CTBM30 | P.CTBM3005. | 002 | "a rotina deverá considerar na execução." |
| CTBM30 | P.CTBM3005. | 003 | "Este parâmetro é válido somente quando o" |
| CTBM30 | P.CTBM3005. | 004 | "parâmetro 'método de cópia' estiver" |
| CTBM30 | P.CTBM3005. | 005 | "selecionado com a opção 'cópia simples'." |
| CTBM30 | P.CTBM3006. | 001 | "Informe qual o tipo de cópia a rotina" |
| CTBM30 | P.CTBM3006. | 002 | "deverá considerar na execução." |
| CTBM30 | P.CTBM3006. | 003 | "Este parâmetro é válido somente quando o" |
| CTBM30 | P.CTBM3006. | 004 | "parâmetro 'método de cópia' estiver" |
| CTBM30 | P.CTBM3006. | 005 | "selecionado com a opção 'cópia simples'." |
| CTBM30 | P.CTBM3007. | 001 | "Informe qual o tipo de movimentos a" |
| CTBM30 | P.CTBM3007. | 002 | "rotina deverá considerar na execução," |
| CTBM30 | P.CTBM3007. | 003 | "podendo ser os movimentos sintéticos ou" |
| CTBM30 | P.CTBM3007. | 004 | "analíticos." |
| CTBM30 | P.CTBM3007. | 005 | "Caso escolha a opção sintético, o" |
| CTBM30 | P.CTBM3007. | 006 | "parâmetro de histórico padrão passará a " |
| CTBM30 | P.CTBM3007. | 007 | "ser obrigatório." |
| CTBM30 | P.CTBM3008. | 001 | "Informe o nível neste parâmetro, pois o" |
| CTBM30 | P.CTBM3008. | 002 | "mesmo define a partir de que nível deve" |
| CTBM30 | P.CTBM3008. | 003 | "compor os lançamentos." |

| | | | |
|--------|-------------|-----|---|
| CTBM30 | P.CTBM3009. | 001 | "Informar a data inicial para execução" |
| CTBM30 | P.CTBM3009. | 002 | "desta rotina." |
| CTBM30 | P.CTBM3009. | 003 | " " |
| CTBM30 | P.CTBM3009. | 004 | "Caso 'tipo de copia simples' = saldos" |
| CTBM30 | P.CTBM3009. | 005 | "Dt Inicial = Dt Final(-1 menos um dia" |
| CTBM30 | P.CTBM3009. | 006 | " " |
| CTBM30 | P.CTBM3009. | 007 | "Caso 'tipo de copia simples' = movimentos" |
| CTBM30 | P.CTBM3009. | 008 | "e 'movimentos copiados' = analítico" |
| CTBM30 | P.CTBM3009. | 009 | "Data Inicial = Data Inicial" |
| CTBM30 | P.CTBM3009. | 010 | " " |
| CTBM30 | P.CTBM3009. | 011 | "Caso 'tipo de copia simples = movimentos" |
| CTBM30 | P.CTBM3009. | 012 | "e 'movimentos copiados' = sintético" |
| CTBM30 | P.CTBM3009. | 013 | "Data Inicial = Data Final" |
| CTBM30 | P.CTBM3009. | 014 | " " |
| CTBM30 | P.CTBM3009. | 015 | "Caso 'tipo de copia simples' = ambos" |
| CTBM30 | P.CTBM3009. | 016 | "Dt Inicial = Dt Inicial(-1 menos um dia" |
| CTBM30 | P.CTBM3010. | 001 | "Informar a data final para execução" |
| CTBM30 | P.CTBM3010. | 002 | "desta rotina." |
| CTBM30 | P.CTBM3010. | 003 | " " |
| CTBM30 | P.CTBM3010. | 004 | "Caso 'tipo de copia simples' = saldos" |
| CTBM30 | P.CTBM3010. | 005 | "Data Final = Data Final" |
| CTBM30 | P.CTBM3010. | 006 | " " |
| CTBM30 | P.CTBM3010. | 007 | "Caso 'tipo de copia simples' = movimentos" |
| CTBM30 | P.CTBM3010. | 008 | "e 'movimentos copiados' = analítico" |
| CTBM30 | P.CTBM3010. | 009 | "Data Final = Data Final" |
| CTBM30 | P.CTBM3010. | 010 | " " |
| CTBM30 | P.CTBM3010. | 011 | "Caso 'tipo de copia simples = movimentos" |
| CTBM30 | P.CTBM3010. | 012 | "e 'movimentos copiados' = sintético" |
| CTBM30 | P.CTBM3010. | 013 | "Data Final = Data Final" |
| CTBM30 | P.CTBM3010. | 014 | " " |
| CTBM30 | P.CTBM3010. | 015 | "Caso 'tipo de copia simples' = ambos" |
| CTBM30 | P.CTBM3010. | 016 | "Data Final = Data Final" |
| CTBM30 | P.CTBM3011. | 001 | "Informar se irá especificar uma moeda ou" |
| CTBM30 | P.CTBM3011. | 002 | "irá considerar todas as moedas na " |
| CTBM30 | P.CTBM3011. | 003 | "execução da rotina." |
| CTBM30 | P.CTBM3012. | 001 | "Caso no parâmetro acima tenha definido " |
| CTBM30 | P.CTBM3012. | 002 | "especificar esse parâmetro 'qual moeda'" |
| CTBM30 | P.CTBM3012. | 003 | "torna-se obrigatório." |
| CTBM30 | P.CTBM3013. | 001 | "Informar se a rotina irá utilizar o lote" |
| CTBM30 | P.CTBM3013. | 002 | "e o sub-lote do processo ou irá utilizar" |
| CTBM30 | P.CTBM3013. | 003 | "o lote e sub-lote específico." |

| | | | |
|--------|-------------|-----|---|
| CTBM30 | P.CTBM3014. | 001 | "Caso no parâmetro acima tenha definido" |
| CTBM30 | P.CTBM3014. | 002 | "especificar o parâmetro 'lote contábil'" |
| CTBM30 | P.CTBM3014. | 003 | "torna-se obrigatório" |
| CTBM30 | P.CTBM3015. | 001 | "Caso no parâmetro 'lote e sub-lote" |
| CTBM30 | P.CTBM3015. | 002 | "contábil' tenha definido especificar o" |
| CTBM30 | P.CTBM3015. | 003 | "parâmetro 'sub-lote contábil' torna-se" |
| CTBM30 | P.CTBM3015. | 004 | "obrigatório." |
| CTBM30 | P.CTBM3016. | 001 | "Informar se a rotina irá utilizar o" |
| CTBM30 | P.CTBM3016. | 002 | "histórico padrão do registro origem ou" |
| CTBM30 | P.CTBM3016. | 003 | "se irá utilizar um específico." |
| CTBM30 | P.CTBM3016. | 004 | "Observação: Se 'movimentos copiados'" |
| CTBM30 | P.CTBM3016. | 005 | "estiver marcado como 'sintético' o" |
| CTBM30 | P.CTBM3016. | 006 | "histórico padrão específico passa ser" |
| CTBM30 | P.CTBM3016. | 007 | "obrigatório." |
| CTBM30 | P.CTBM3017. | 001 | "Caso o parâmetro acima esteja definido " |
| CTBM30 | P.CTBM3017. | 002 | "como especificar, este parâmetro " |
| CTBM30 | P.CTBM3017. | 003 | "torna-se obrigatório" |
| CTBM30 | P.CTBM3017. | 004 | "Observação: Se 'movimentos copiados'" |
| CTBM30 | P.CTBM3017. | 005 | "estiver marcado como 'sintético' o" |
| CTBM30 | P.CTBM3017. | 006 | "histórico padrão específico passa ser" |
| CTBM30 | P.CTBM3017. | 007 | "obrigatório." |