



TOTVS

Manual Configuração Escrituração Fiscal Digital

OUTUBRO/2013



Sumário

Sumário	2
1. Visão Geral da Solução	3
1.1. Pré-requisito	4
2. Como Utilizar esta Solução	22
2.1. Configurações Necessárias	22
2.2. Passo a Passo.....	23
2.3. Dicas de Produtividade	37
Índice de Figuras	38



1. Visão Geral da Solução

Necessidade a ser atendida:

Gerar o arquivo EFD Contribuições PIS/COFINS, demanda do SPED Fiscal, exclusivamente no formato proposto para as pessoas jurídicas referidas nos §§ 6º, 8º e 9º do art. 3º da Lei nº 9.718, de 1998, dentre elas as Instituições Financeiras. De fato, esta solução está preparada para gerar apenas as informações exigidas no **Bloco I** do referido arquivo.

Resumo da solução:

A solução da TOTVS para o EFD Contribuições PIS/COFINS, concebida para atender exclusivamente às Instituições Financeiras e assemelhadas, é um NOVO produto, denominado SPED Fiscal. Este produto, por sua vez, contém um conjunto de cadastros capazes de mapear a estrutura do arquivo EFD, Bloco I, e os respectivos valores de movimentações realizadas em contas contábeis.

Vê-se, uma vez que todos os valores apurados estão efetivamente registrados no movimento Contábil, esta solução estará intimamente integrada ao Sistema de Contabilidade Core Banking, também conhecido como Sistema de Contabilidade Totalbanco. Neste caso, a base de dados contábil será a fonte dos valores, enquanto a base de dados do novo sistema conterà as configurações necessárias à geração do EFD PIS/COFINS.

1.1 Pré-requisito

Para que o usuário possa utilizar esta solução, o mesmo deverá ter acesso aos seguintes documentos, transações, funções e relatórios:

Sistema MC – Contabilidade:

Siglas e descrições padrões no módulo de Segurança			Breve descrição	Funcionalidad e NOVA/Alterada
Documento/ Relatório	Transação	Função		
PLNS Planos	CNTA Contas	(Padrões) ADIC (Inserir) ALTR (Alterar) RETR (Visualizar)	Cadastro de Contas Contábeis, através do qual serão informados os códigos de contas analíticas EFD. Os códigos das contas analíticas EFD terão como origem a codificação estabelecidas a partir das tabelas 7.1.3 e 7.1.4 da RFB.	Alterada

Módulo EFD – Escrituração Fiscal Digital:

Cadastro de Sistema no módulo de Segurança					Breve Descrição
Sigla	Nome	Tipo Sistema	Acesso SuperUser	Acesso Web	
ED	Escrituração Fiscal Digital	Interno	*	Sim	Módulo de configuração e geração do arquivo EFD contribuições Pis/Pasep – Cofins para Instituições Financeiras.

* Para liberar ou não o acesso a SuperUser, deve-se considerar a política de segurança da empresa.

Configuração EFD



Siglas e descrições padrões no módulo de Segurança			Breve descrição	Funcionalidade NOVA/Alterada
Documento/Relatório	Transação	Função		
CGER Configurações Gerais	FMDO Domínios	(Padrões) ADIC (Inserir) ALTR (Alterar) RETR (Visualizar)	<u>Cadastro de Domínios</u> , através do qual serão cadastrados as listas de códigos e descrições, utilizadas nos demais cadastros e configurações.	NOVA
CGER Configurações Gerais	CEFD Configuração EFD	(Padrões) ADIC (Inserir) ALTR (Alterar) RETR (Visualizar)	<u>Configuração EFD por empresa</u> , através do qual serão cadastrados os parâmetros para a geração do arquivo EFD para a empresa selecionada na abrangência.	NOVA
CGER Configurações Gerais	SITR Situação Tributária	(Padrões) ADIC (Inserir) ALTR (Alterar) EXUN (Excluir) RETR (Visualizar)	<u>Cadastro de Situação Tributária</u> , através do qual serão cadastrados as Situações Tributárias. Os códigos e descrições terão como origem a codificação e a descrição estabelecidas a partir das tabelas 4.1.3 e 4.1.4 da RFB. Para cada Situação Tributária deverá ser informado, ou a alíquota Pis/Pasep, ou a alíquota Cofins, ou ambas, para um determinado período de vigência.	NOVA
CGER Configurações Gerais	ACJD Ação Judicial	(Padrões) ADIC (Inserir) ALTR (Alterar) EXUN (Excluir) RETR (Visualizar)	<u>Cadastro de Ação Judicial</u> , através da qual serão cadastradas as Ações Judiciais, que autoriza a adoção de procedimento específico de apuração das contribuições sociais ou dos créditos.	NOVA

Configuração EFD



CGER Configurações Gerais	PRAD Processo Administrativo	(Padrões) ADIC (Inserir) ALTR (Alterar) EXUN (Excluir) RETR (Visualizar)	<u>Cadastro de Processo Administrativo</u> , através da qual serão cadastradas os Processos Administrativos, que autoriza a adoção de procedimento específico de apuração das contribuições sociais ou dos créditos.	NOVA
CGER Configurações Gerais	TPDT Tipo Detalhamento	(Padrões) ADIC (Inserir) ALTR (Alterar) EXUN (Excluir) RETR (Visualizar)	<u>Cadastro de Tipo de Detalhamento</u> , através da qual serão cadastradas os Tipos de Detalhamentos. Os códigos e descrições das contas sintéticas EFD terão como origem a codificação e descrição estabelecidas a partir das tabelas 7.1.1 e 7.1.2 da RFB.	NOVA
CGER Configurações Gerais	CMCT Composição de Contas	(Padrões) ADIC (Inserir) ALTR (Alterar) EXUN (Excluir) RETR (Visualizar)	<u>Cadastro de Composição de Contas</u> , através da qual serão cadastradas as Composições das contas, relacionado os tipos de detalhamento (<i>contas sintéticas EFD</i>), as contas contábeis e as situações tributárias para determinada vigência. A este cadastramento serão vinculados as ações judiciais ou os processos administrativos, quando existirem, que autorizam a adoção de procedimento específico de apuração das contribuições sociais ou dos créditos.	NOVA
CGER Configurações Gerais	CNTD Contador	(Padrões) ADIC (Inserir) ALTR (Alterar) EXUN (Excluir) RETR (Visualizar)	<u>Cadastro de Contadores</u> , através do qual serão cadastrados os Contadores a serem vinculados as empresas.	NOVA

Configuração EFD



ESCR Escrituração	AEFD Gerar Arquivo EFD	(Específico) GERA (Gerar)	<u>Gerar o arquivo EFD</u> , através da qual será gerado as informações para o arquivo de escrituração fiscal digital, para uma competência informada. O arquivo é gerado no diretório informado no formato texto.	NOVA
RELA Relatórios	REFD Arquivo EFD	(Padrões) IMPR Imprimir	<u>Relatório do arquivo EFD</u> , através da qual será listado os registros gerados para uma determinada competência. Também poderá regerar o arquivo texto de escrituração fiscal digital para uma competência informada, sem realizar novamente os cálculos.	NOVA
RELA Relatórios	RECT Estrutura de Contas EFD	(Padrões) IMPR Imprimir	<u>Relatório da Estrutura de contas EFD</u> , através da qual será listado toda a estrutura de contas EFD cadastradas, ou listado a estrutura de contas EFD cadastradas para determinada competência. Este relatório é estruturado em contas sintéticas EFD (tabelas 7.1.1 e 7.1.2 da RFB) e as respectivas contas analíticas EFD (tabelas 7.1.3 e 7.1.4 da RFB).	NOVA

ATENÇÃO: dependendo dos módulos incluídos no contrato de fornecimento de software celebrado com a TOTVS, o cliente poderá não ter acesso à parte dos módulos ou transações citados acima, ou mesmo a nenhum deles. Este documento, portanto, não representa, de modo algum, compromisso da TOTVS em disponibilizar todos módulos e transações citados.

Para ter acesso às **NOVAS** transações, será necessário habilitá-las no Sistema de Segurança, conforme segue.

Sistema

No módulo de Segurança o novo módulo EFD deverá ser configurado na aba “Sistemas”, acessada através do ícone **Sistemas**, localizado na barra de Ferramentas. O novo módulo deverá ser cadastrado obrigatoriamente com a sigla “ED”, o nome “EFD”, o tipo de sistema “Interno” **selecionado**, o acesso web obrigatoriamente **selecionado** e o Acesso usuário SuperUser podendo **ser ou não** selecionado, de acordo com a política de segurança de cada instituição.

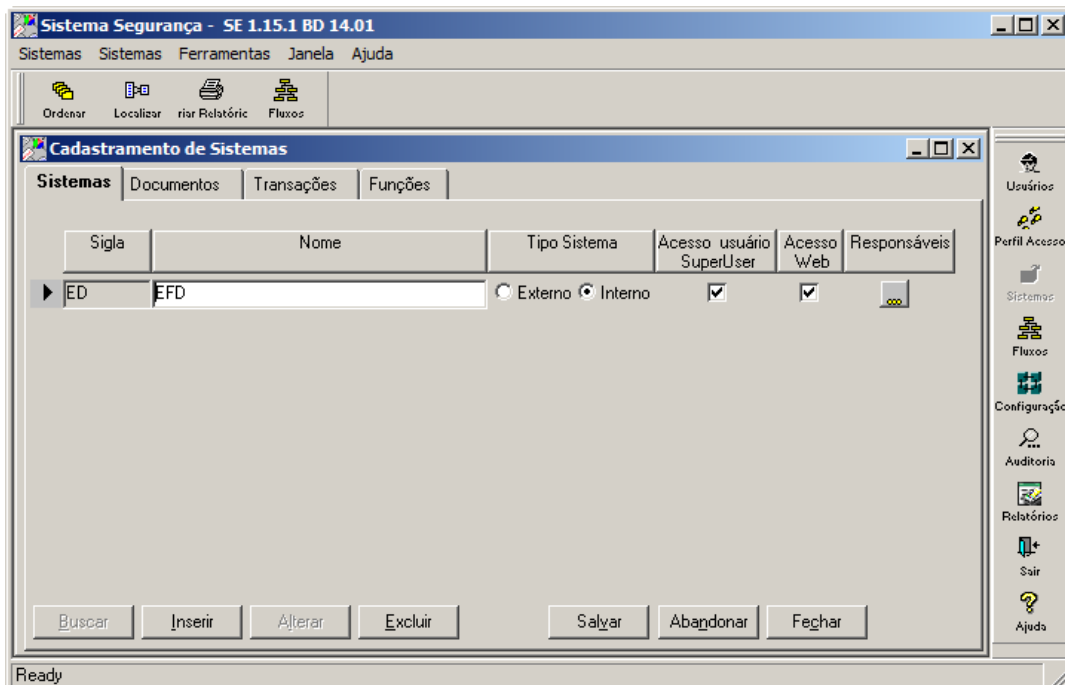


Figura 1 - Módulo EFD no sistema de segurança

Documentos

Na aba “**Documentos**” serão cadastrados os documentos abaixo relacionados para o Módulo **EFD**:

- CGER – Configurações Gerais, ordem igual a “1”;
- ESCR – Escrituração, ordem igual a “2”;
- RELA – Relatórios, ordem igual a “3”.

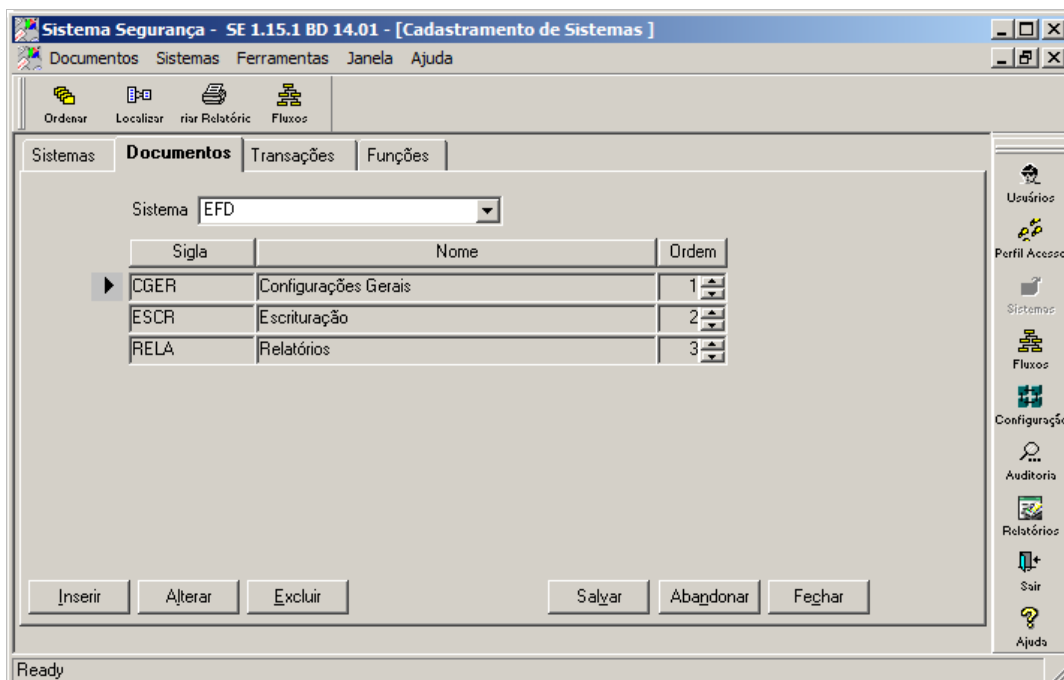


Figura 2- Documentos no sistema de segurança

Transação

Na aba “**Transações**” serão cadastrados as transações abaixo para o Módulo **EFD**.

É necessário incluir a transação **ACJD**, para qual sugerimos a descrição “Ação Judicial”, no documento **CGER** (normalmente é utilizada a descrição “Configurações Gerais”):

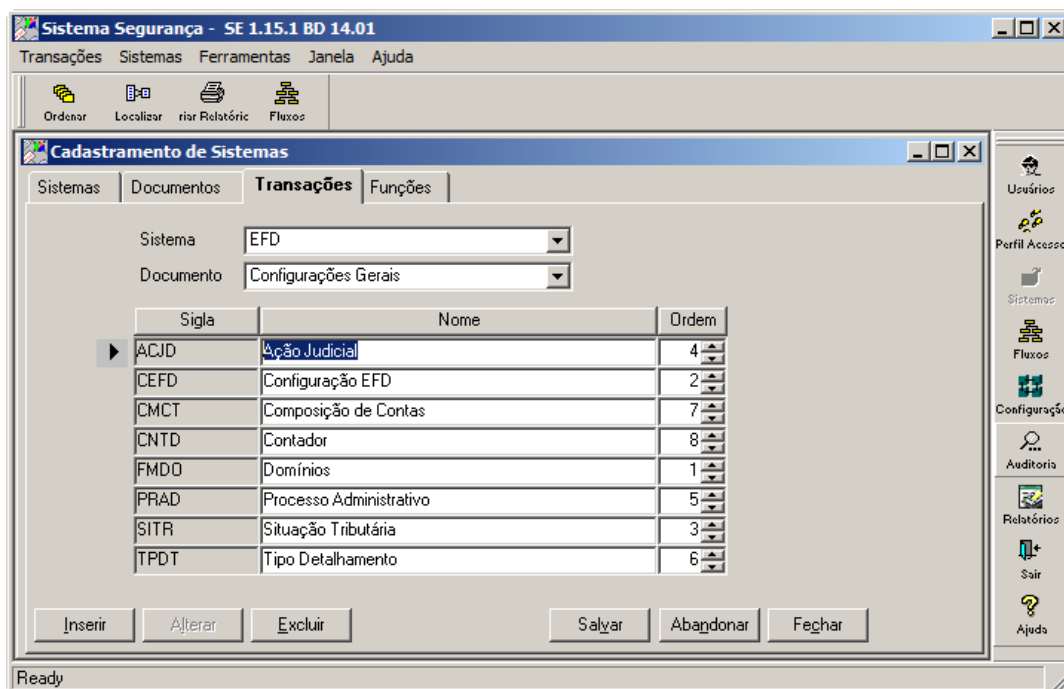


Figura 3 - Transação Ação Judicial

É necessário incluir a transação **CEFD**, para qual sugerimos a descrição “Configuração EFD”, no documento **CGER** (normalmente é utilizada a descrição “Configurações Gerais”):

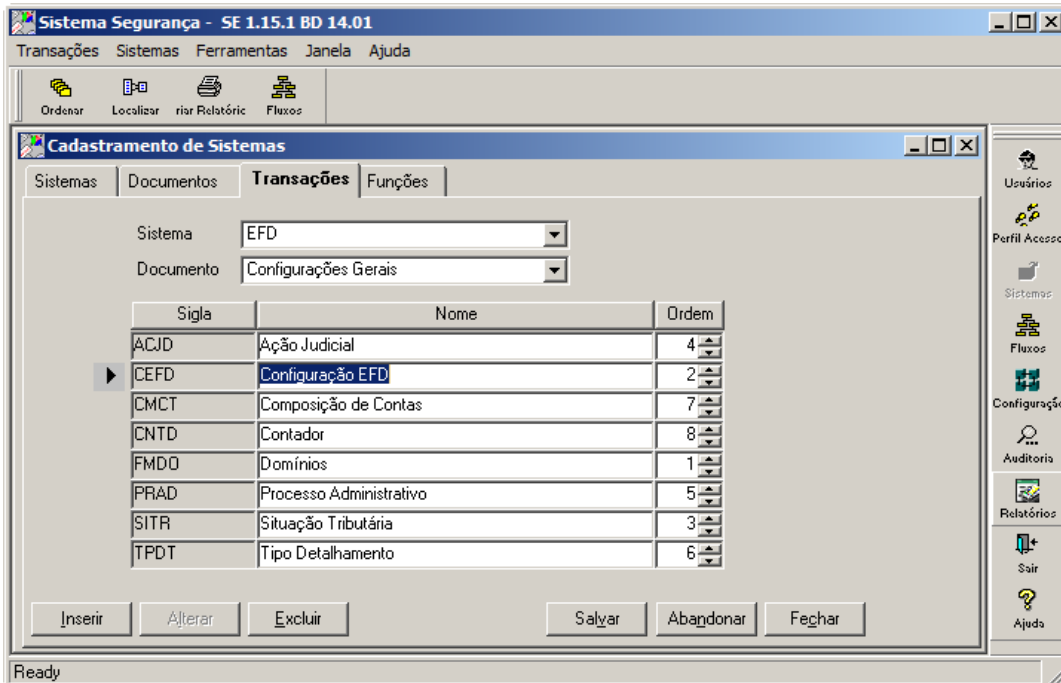


Figura 4 - Transação Configuração EFD

É necessário incluir a transação **CMCT**, para qual sugerimos a descrição “Composição de Contas”, no documento **CGER** (normalmente é utilizada a descrição “Configurações Gerais”):

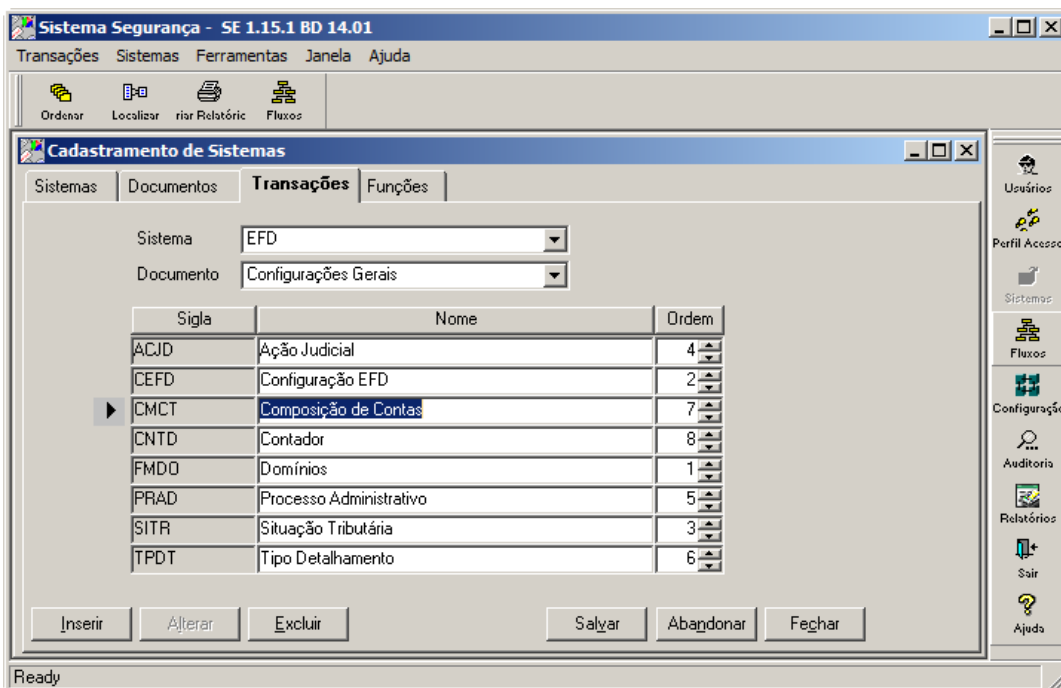


Figura 5 - Transação Composição de Contas

Configuração EFD



É necessário incluir a transação **CNTD**, para qual sugerimos a descrição “Contador”, no documento **CGER** (normalmente é utilizada a descrição “Configurações Gerais”):

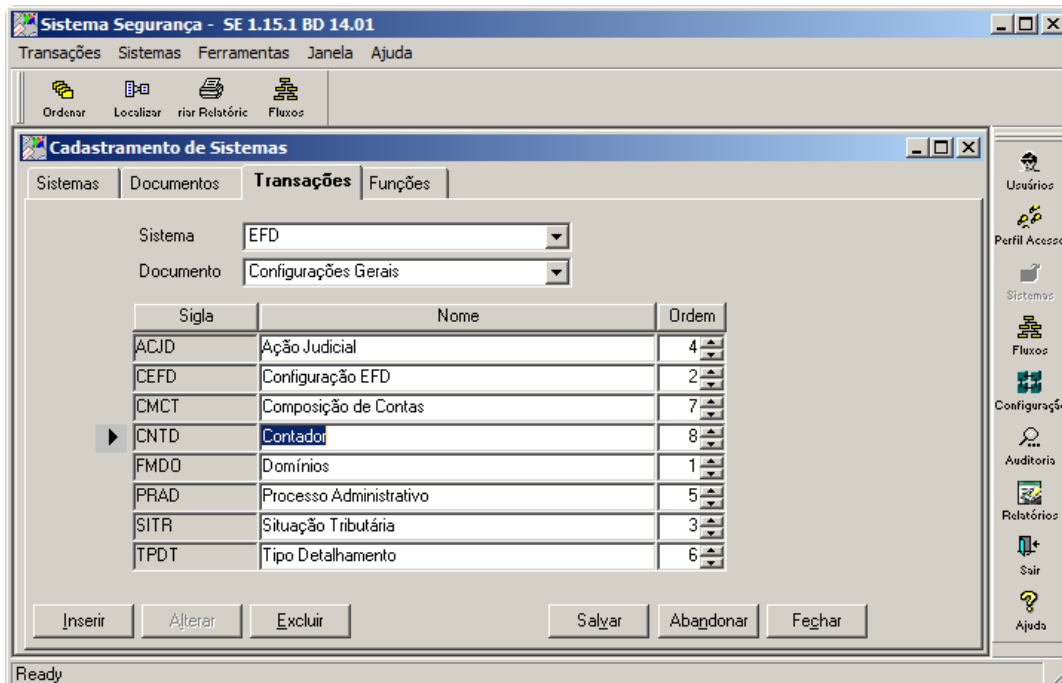


Figura 6 - Transação Contador

É necessário incluir a transação **FMDO**, para qual sugerimos a descrição “Domínios”, no documento **CGER** (normalmente é utilizada a descrição “Configurações Gerais”):

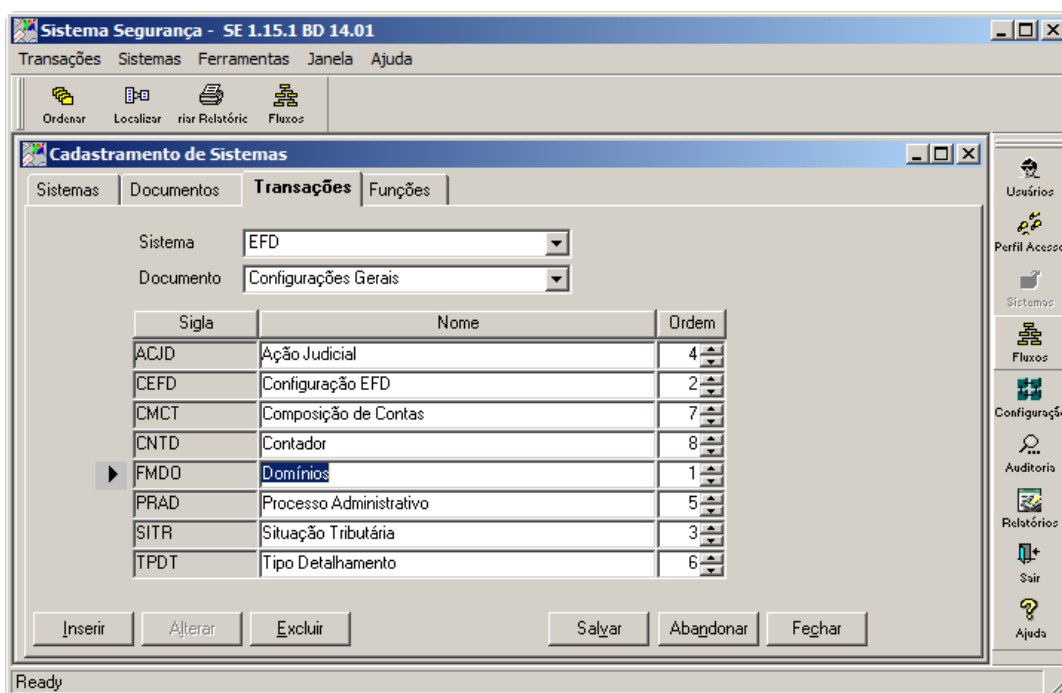


Figura 7 - Transação Domínios

É necessário incluir a transação **PRAD**, para qual sugerimos a descrição “Processo Administrativo”, no documento **CGER** (normalmente é utilizada a descrição “Configurações Gerais”):

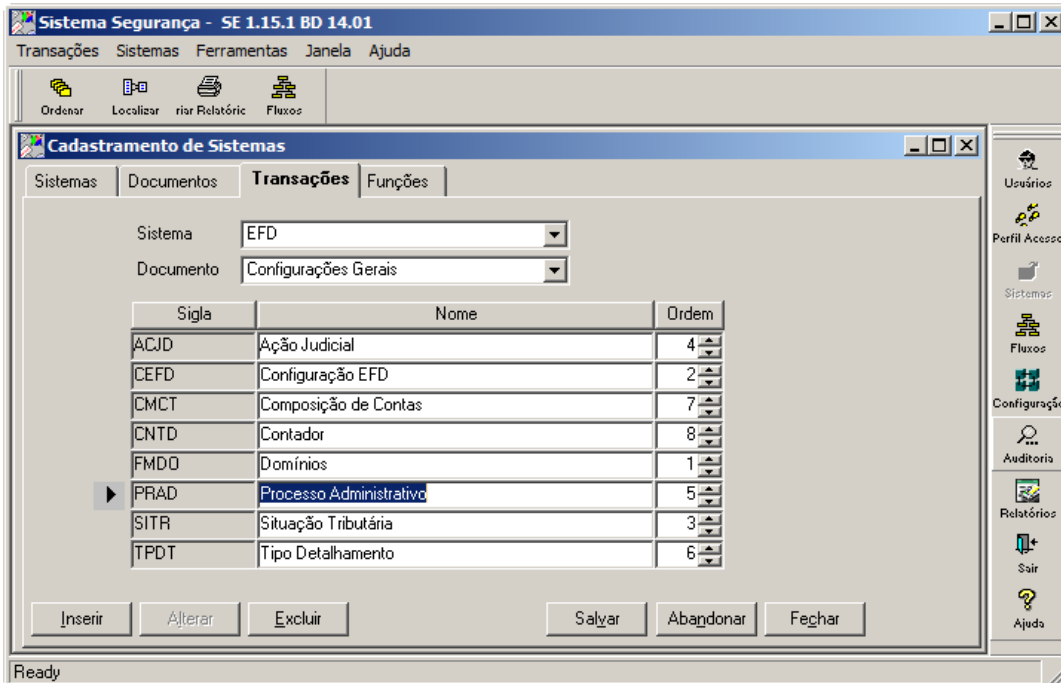


Figura 8 - Transação Processo Administrativo

É necessário incluir a transação **SITR**, para qual sugerimos a descrição “Situação Tributária”, no documento **CGER** (normalmente é utilizada a descrição “Configurações Gerais”):

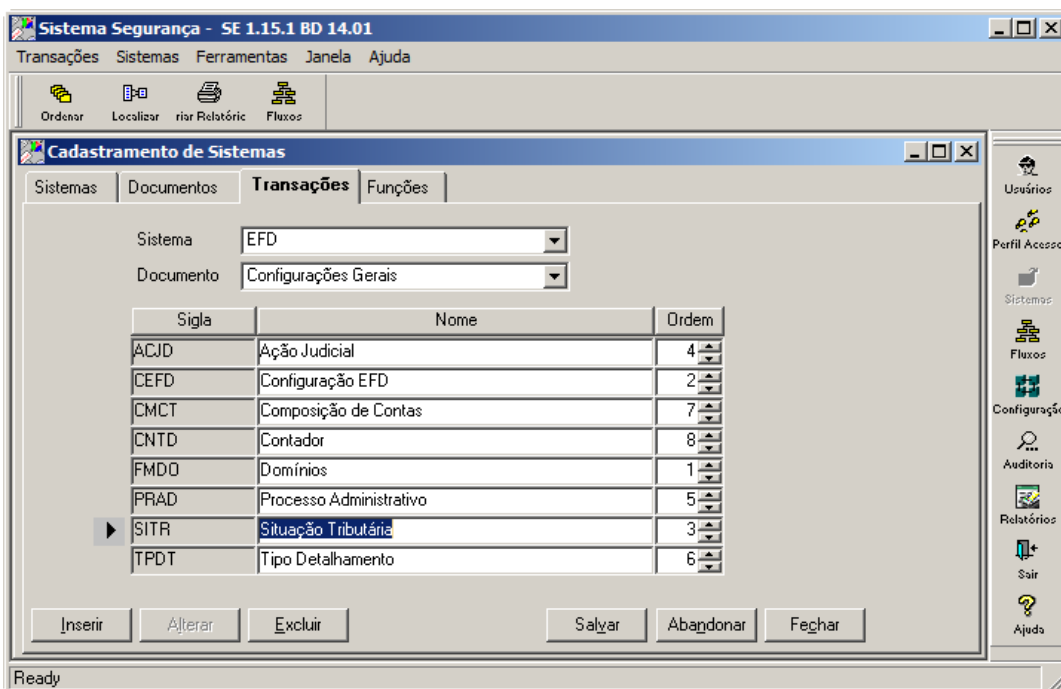


Figura 9 - Transação Situação Tributária

É necessário incluir a transação **TPDT**, para qual sugerimos a descrição “Tipo Detalhamento”, no documento **CGER** (normalmente é utilizada a descrição “Configurações Gerais”):

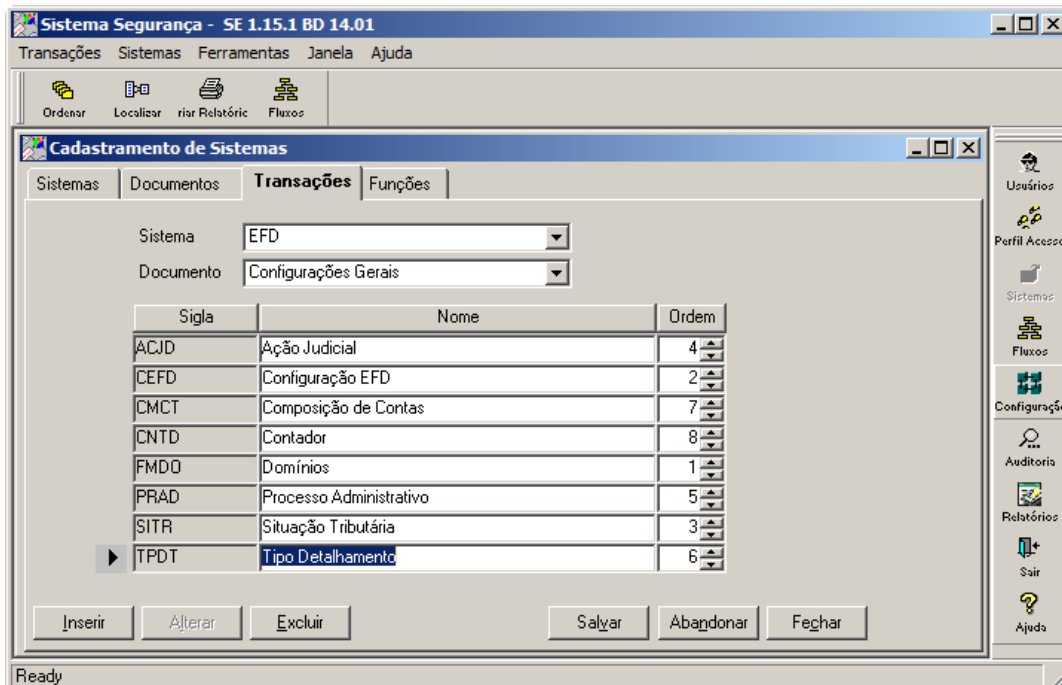


Figura 10 - Transação Tipo Detalhamento

É necessário incluir a transação **AEFD**, para qual sugerimos a descrição “Gerar Arquivo EFD”, no documento **ESCR** (normalmente é utilizada a descrição “Escrituração”):

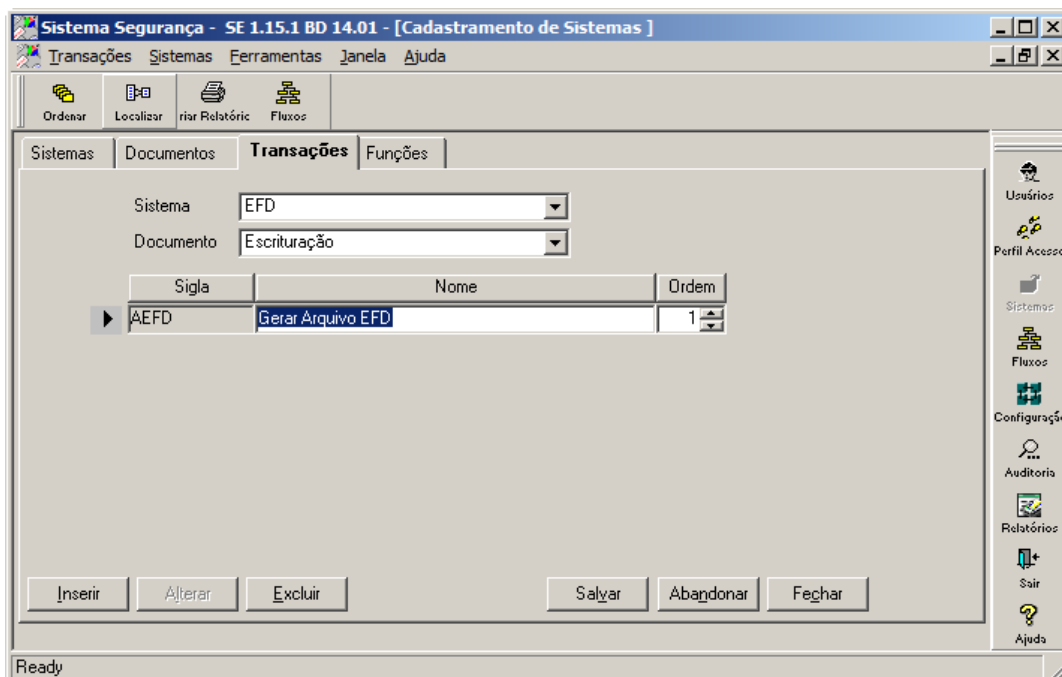


Figura 11 - Transação Gerar Arquivo EFD

Configuração EFD



É necessário incluir a transação **RECT**, para qual sugerimos a descrição “Gerar Arquivo EFD”, no documento **RELA** (normalmente é utilizada a descrição “Relatórios”):

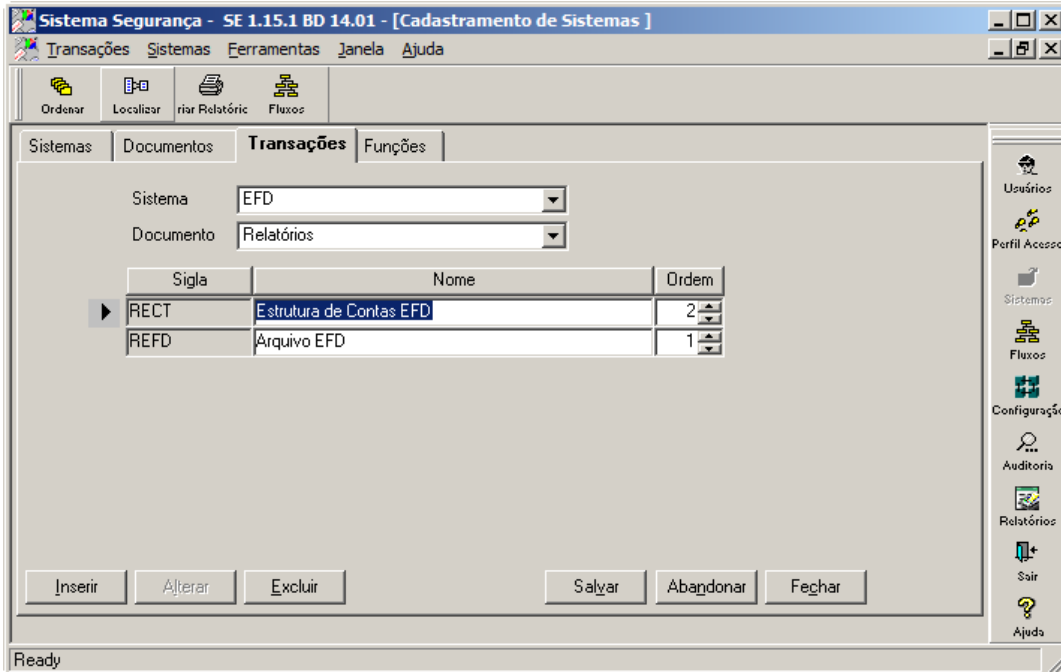


Figura 12 - Transação Estrutura de Contas EFD

É necessário incluir a transação **REFD**, para qual sugerimos a descrição “Arquivo EFD”, no documento **RELA** (normalmente é utilizada a descrição “Relatórios”):

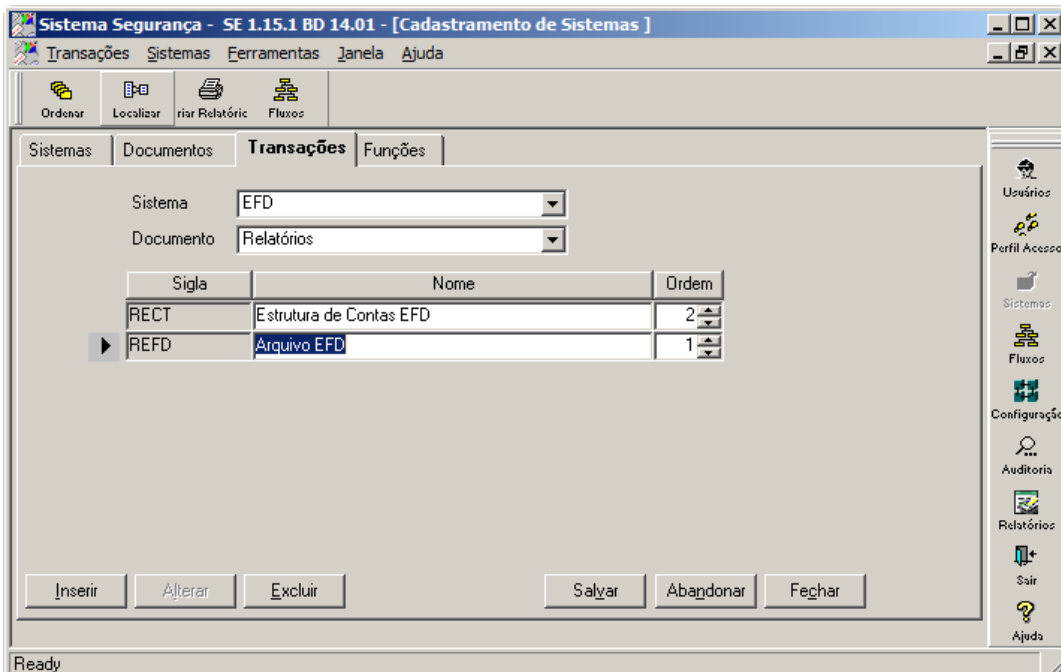


Figura 13 - Transação Arquivo EFD

Função

Na aba “**Funções**” serão cadastrados as funções abaixo para o Módulo **EF**.

Deverão ser incluídas as funções ADIC - Inserir, ALTR – Alterar, RETR - Visualizar, EXUN – Excluir, no documento Configurações Gerais e transação Ação Judicial, conforme é apresentado na figura a seguir:

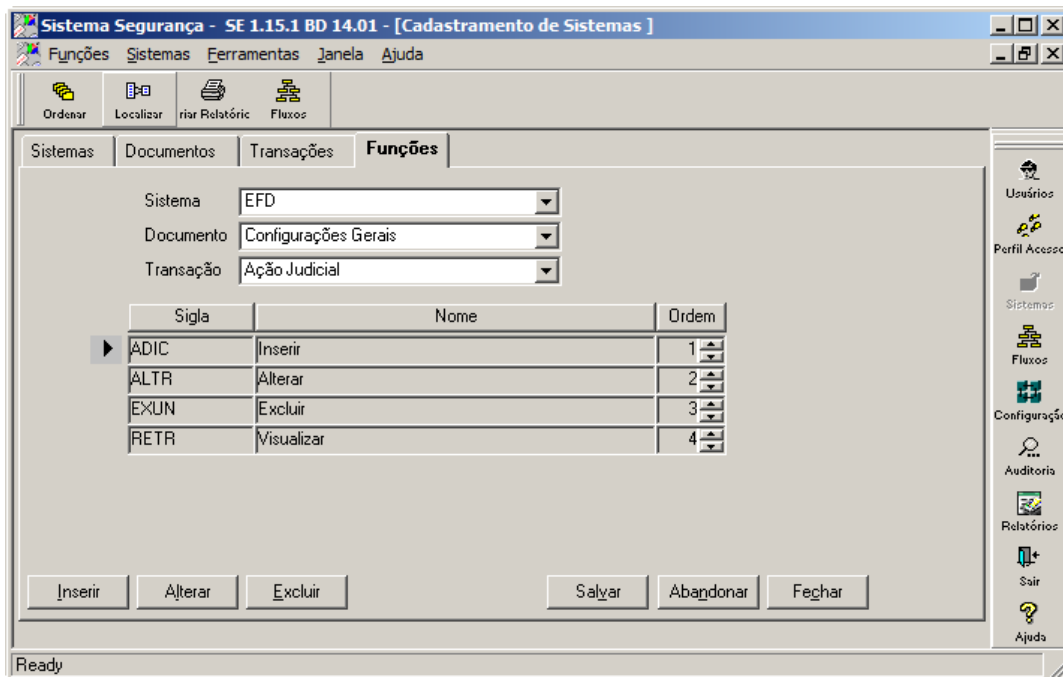


Figura 14 - Funções de Ação Judicial

Deverão ser incluídas as funções ADIC - Inserir, ALTR – Alterar, RETR - Visualizar, EXUN – Excluir, no documento Configurações Gerais e transação Configuração EFD, conforme é apresentado na figura a seguir:

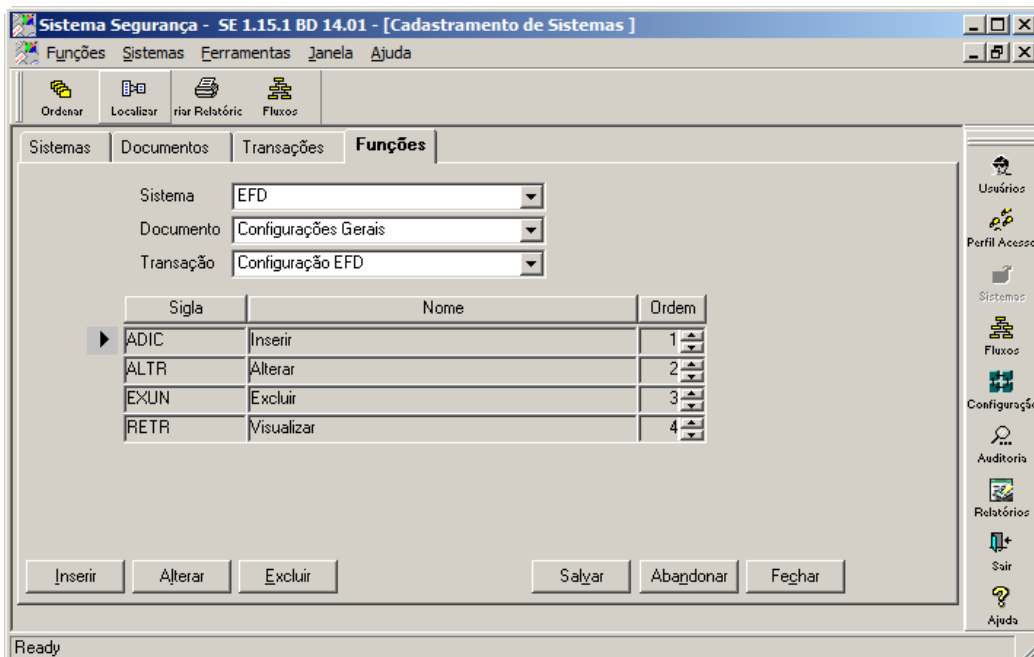


Figura 15 - Funções de Configuração EFD

Deverão ser incluídas as funções ADIC - Inserir, ALTR – Alterar, RETR - Visualizar, EXUN – Excluir, no documento Configurações Gerais e transação Composição de Contas, conforme é apresentado na figura a seguir:

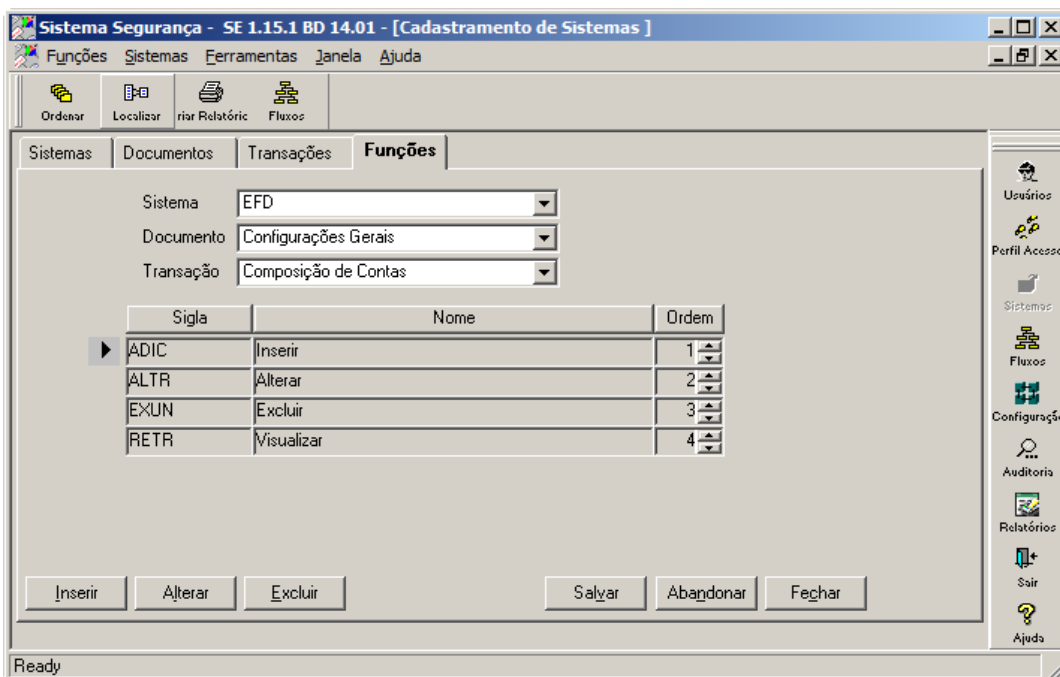


Figura 16 - Funções de Composição de Contas

Deverão ser incluídas as funções ADIC - Inserir, ALTR – Alterar, RETR - Visualizar, no documento Configurações Gerais e transação Contador, conforme é apresentado na figura a seguir:

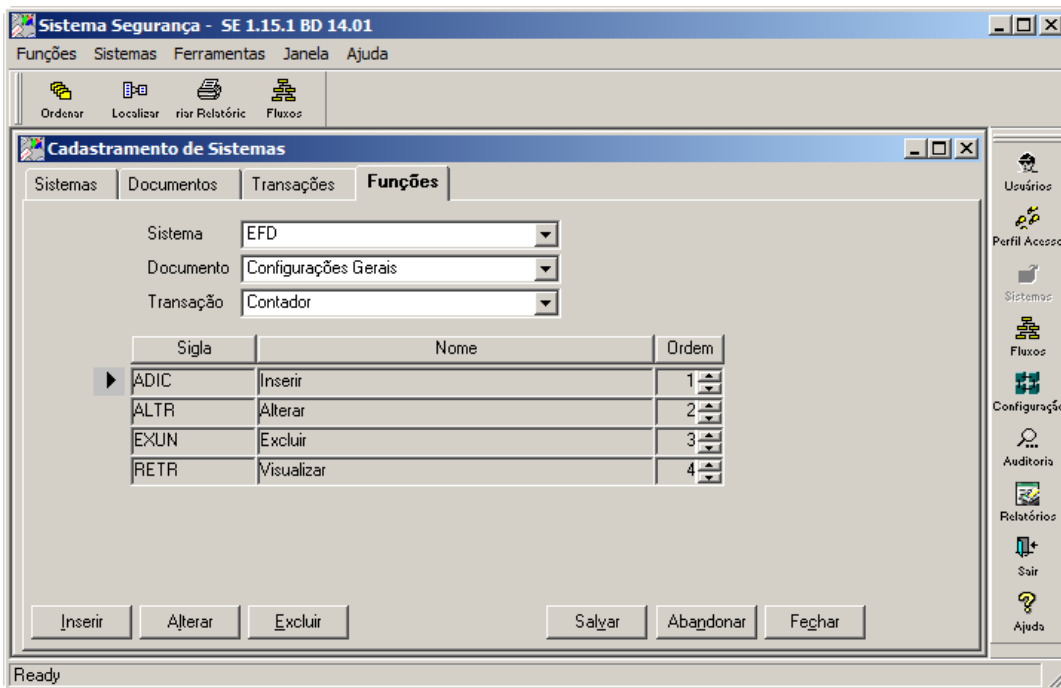


Figura 17 - Funções de Contador

Deverão ser incluídas as funções ADIC - Inserir, ALTR – Alterar, RETR - Visualizar, no documento Configurações Gerais e transação Domínios, conforme é apresentado na figura a seguir:

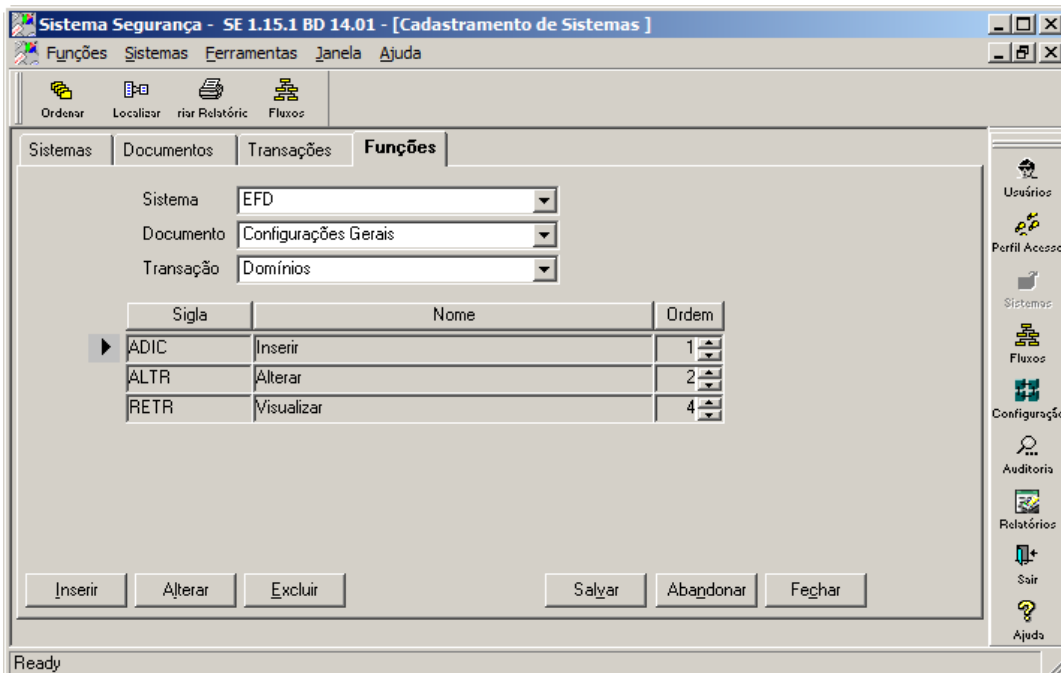


Figura 18 - Funções de Domínios

Deverão ser incluídas as funções ADIC - Inserir, ALTR – Alterar, RETR - Visualizar, EXUN – Excluir, no documento Configurações Gerais e transação Processo Administrativo, conforme é apresentado na figura a seguir:

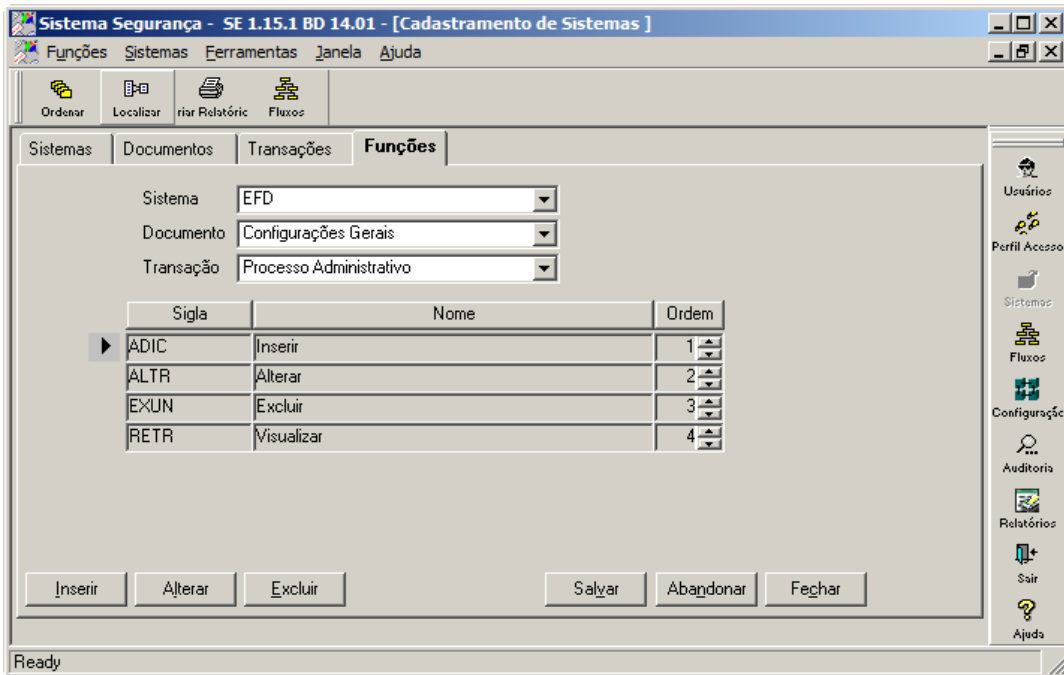


Figura 19 - Funções de Processo Administrativo

Deverão ser incluídas as funções ADIC - Inserir, ALTR – Alterar, RETR - Visualizar, EXUN – Excluir, no documento Configurações Gerais e transação Situação Tributária, conforme é apresentado na figura a seguir:

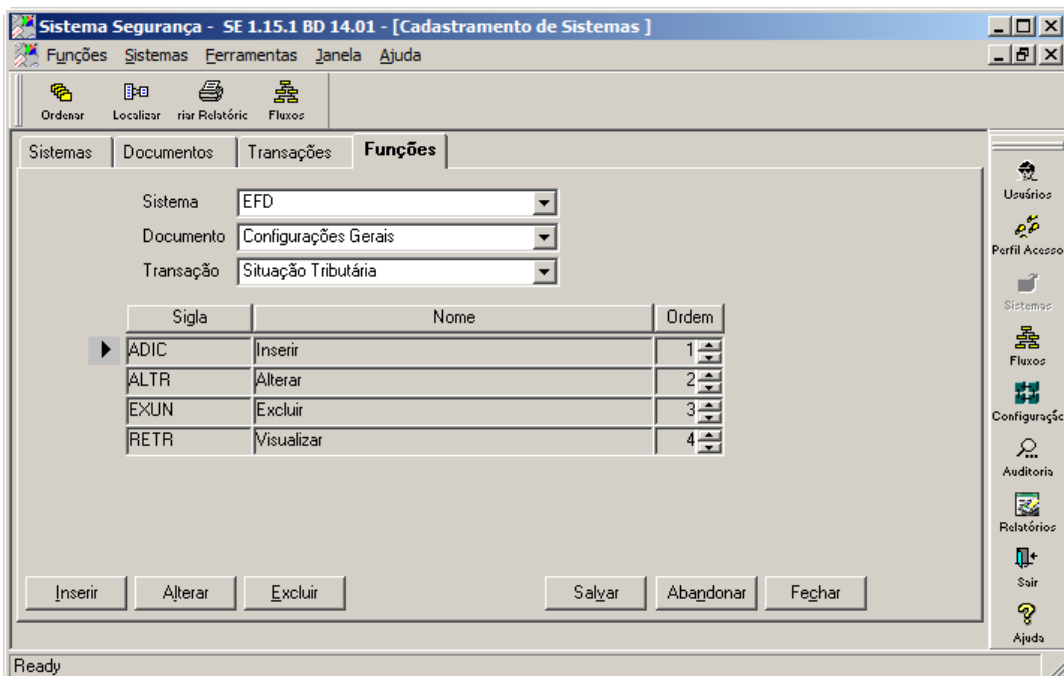


Figura 20 - Funções de Situação Tributária

Deverão ser incluídas as funções ADIC - Inserir, ALTR – Alterar, RETR - Visualizar, EXUN – Excluir, no documento Configurações Gerais e transação Tipo Detalhamento, conforme é apresentado na figura a seguir:

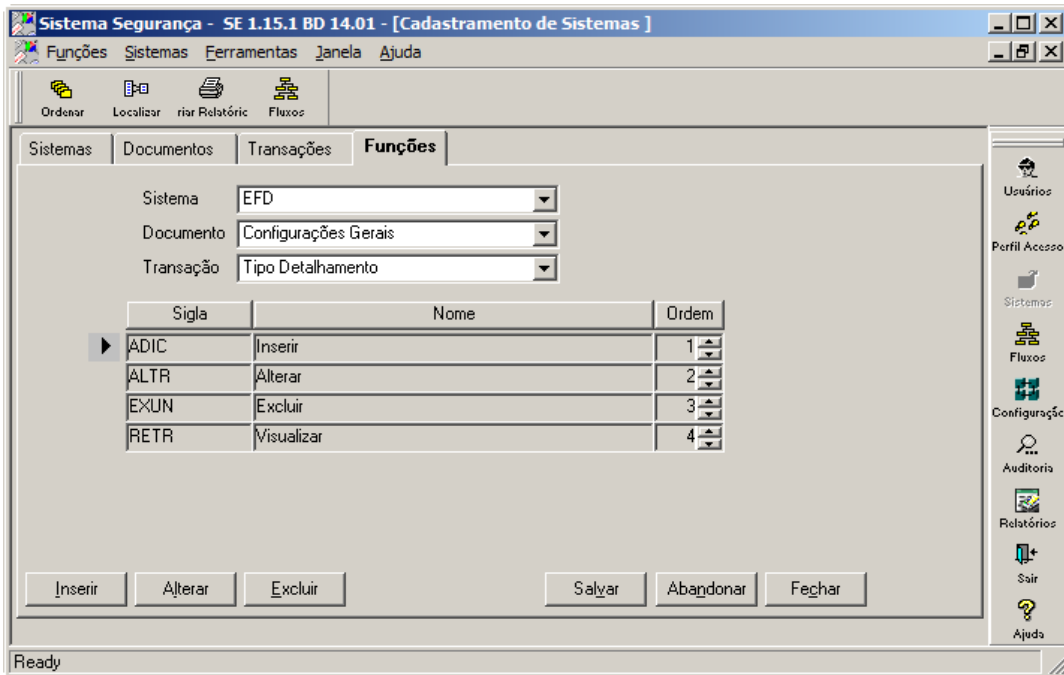


Figura 21 - Funções de Tipo Detalhamento

Deverá ser incluída a função GERA - Gerar, no documento Configurações Gerais e transação Gerar Arquivo EFD, conforme é apresentado na figura a seguir:

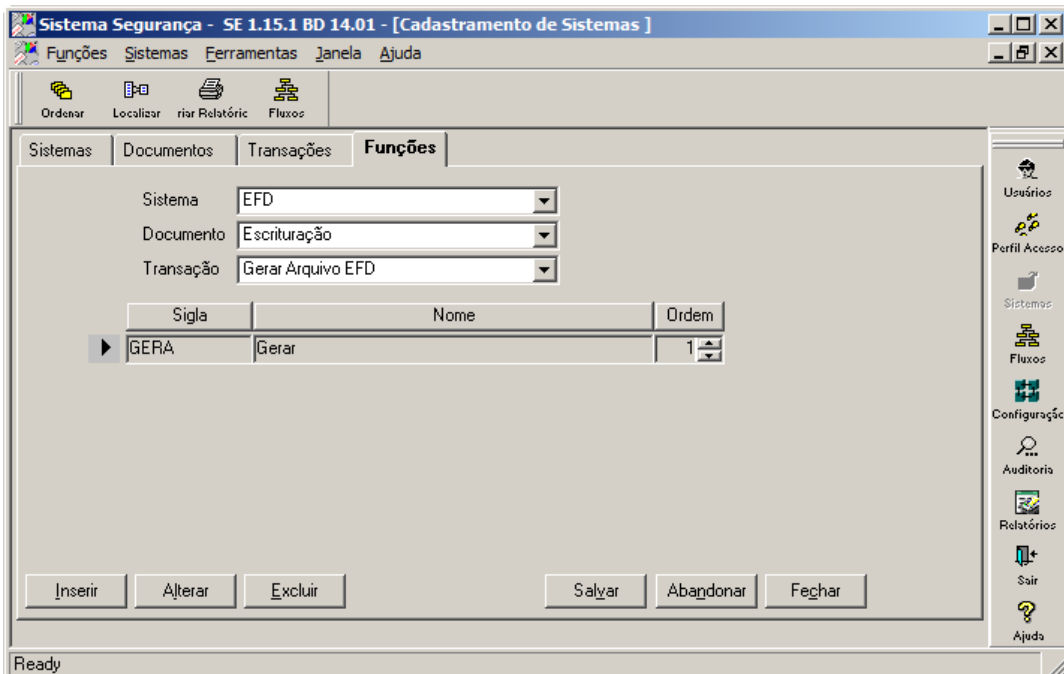


Figura 22 - Funções de Gerar Arquivo EFD

Deverá ser incluída a função IMPR - Imprimir, no documento Relatórios e transação Arquivo EFD, conforme é apresentado na figura a seguir:

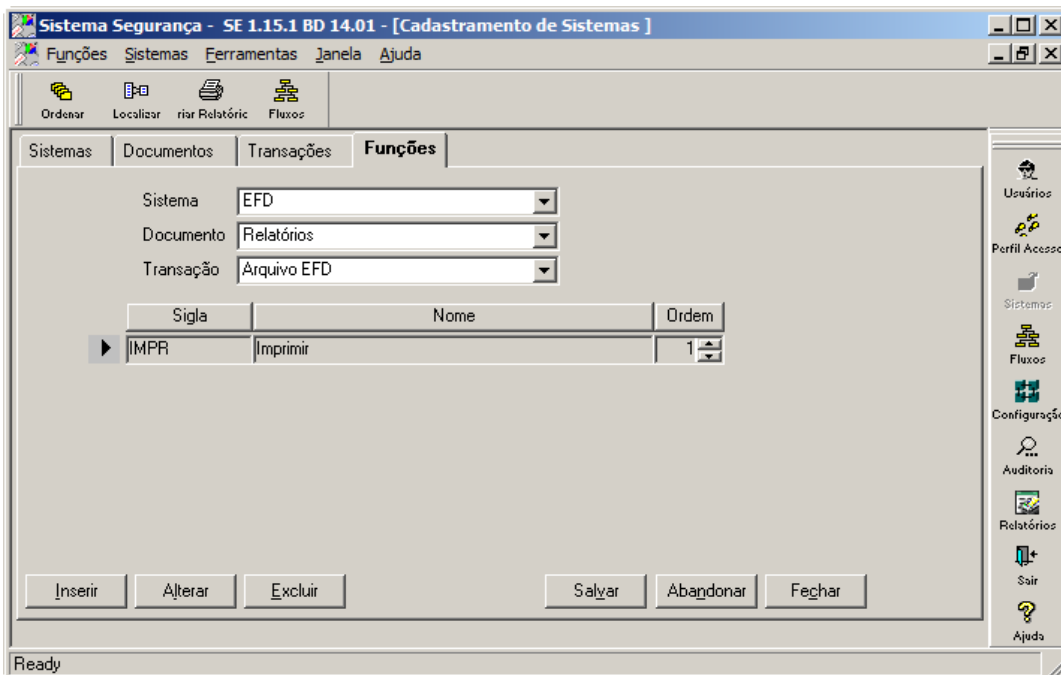


Figura 23 - Funções de Arquivo EFD

Deverá ser incluída a função IMPR - Imprimir, no documento Relatórios e transação Estrutura de Contas EFD, conforme é apresentado na figura a seguir:

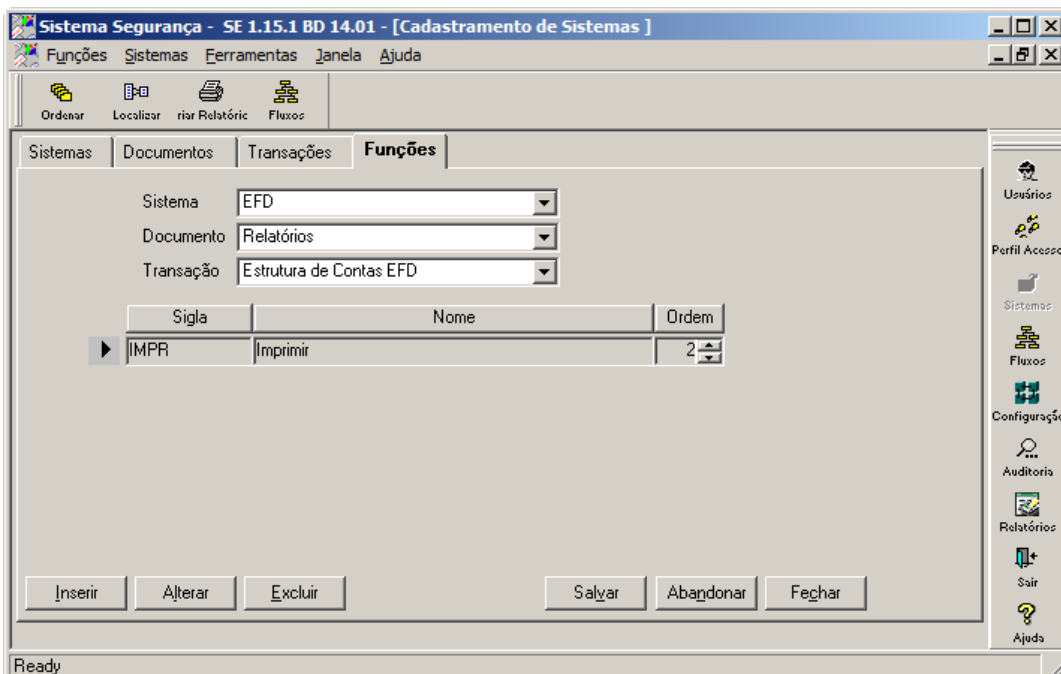


Figura 24 - Funções de Estrutura de Contas EFD

Relatório

Deverá ser incluído na aba “Relatórios” da tela acessada através do ícone **Relatórios**, localizado na barra de Ferramentas, para o módulo EFD, o relatório de sigla **RECT**, com o nome “Relatório de estruturas de contas EFD”:

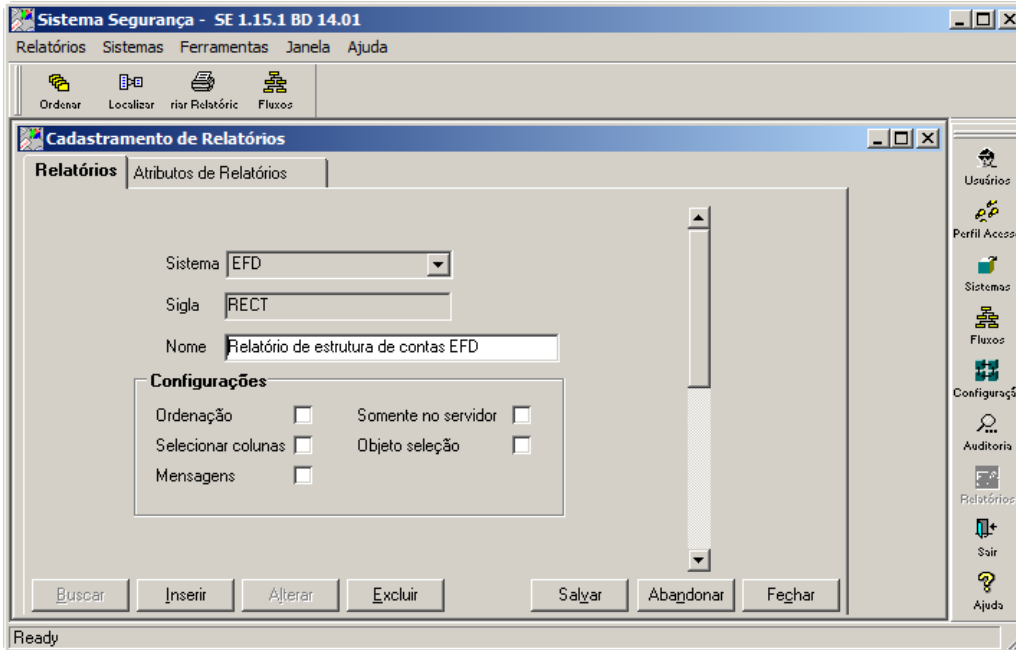


Figura 25 - Relatório de Estrutura de Contas EFD

Deverá ser incluído na aba “Relatórios” da tela acessada através do ícone **Relatórios**, localizado na barra de Ferramentas, para o módulo EFD, o relatório de sigla **REFD**, com o nome “Relatório de conferência EFD”:

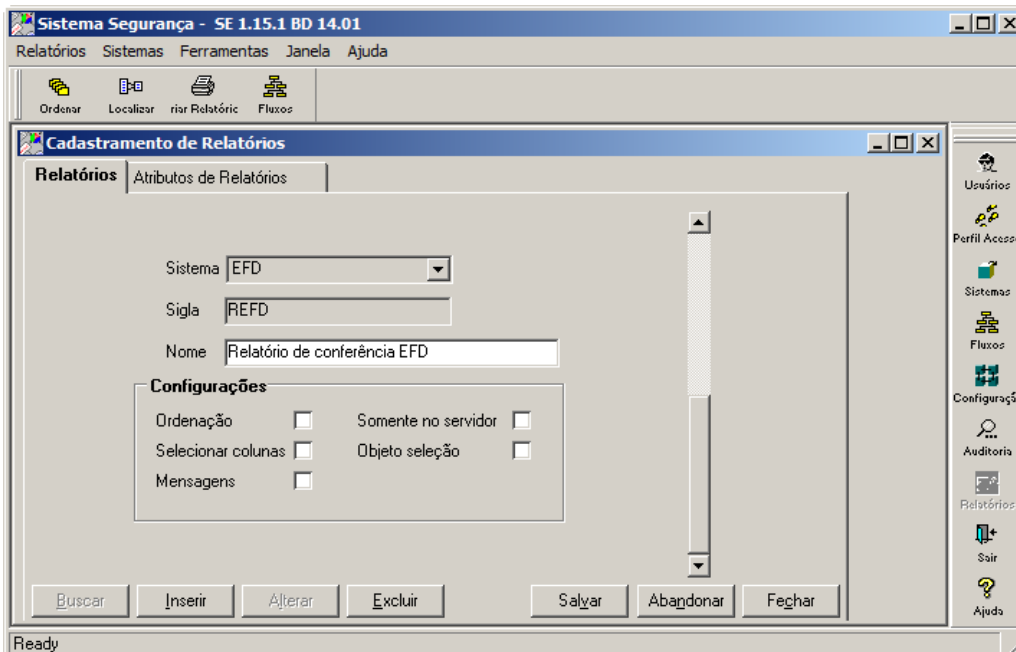


Figura 26 - Relatório de conferência EFD



Por fim, as funcionalidades terão que ser liberadas para os perfis pertinentes, conforme definição estabelecida pela **Instituição**.

Para usufruir desta solução, também serão necessários os seguintes requisitos técnicos adicionais:

1. O módulo **EDF** foi desenvolvido com a versão 2.1.X do framework, portanto necessita da instalação do Josso no servidor de aplicação.
2. Verificar se existe a configuração no josso-agent-config.xml com a seguinte tag: `<agent:partner-app id="EDF" context="/jsp_efd"/>`.
3. Caso esteja instalada no mesmo servidor uma aplicação com o framework “antigo”, então deverá estar configurado na base de dados o arquivo db.xml.
4. Configurar também no app.xml na base de dados, o seguinte índice:

```
<ED>
  <sigla>ED</sigla>
  <descricao>EDF</descricao>
  <imagem>MDL_menu_efd.gif</imagem>
  <url>/jsp_efd/orion/modulo?siglaModulo=ED</url>
</ED>
```

2. Como Utilizar esta Solução

Esta seção descreve de que maneira o usuário poderá utilizar esta solução de modo eficaz. Siga os passos indicados para usufruir plenamente desta facilidade fornecida pela TOTVS.

De fato, normalmente, para que uma solução possa funcionar plenamente, são necessárias algumas configurações. Estas configurações estão descritas no item “Configurações Necessárias”.

Uma vez que as configurações necessárias foram feitas da maneira correta, o item “Passo a Passo” descreve como, efetivamente, utilizar a solução, através de uma sequência de passos.

2.1 Configurações Necessárias

As configurações descritas abaixo são **NECESSÁRIAS** para que a solução possa ser utilizada plenamente e corretamente.

São necessárias as configurações que dizem respeito ao cadastro do sistema, dos documentos, das transações, das funções e dos relatórios no sistema segurança, bem como a configuração do módulo EDF no arquivo app.xml, ambas descritas no capítulo 1.



Deverá ser importado os domínios **padrões**, conforme os scripts disponibilizados. Para o banco de dados Oracle, deverá ser executado o script denominado **domínios_ora.sql** e para o banco de dados SqlServer, deverá ser executado o script denominado **domínios_mss.sql**.

2.2 Passo a Passo

A utilização do sistema compreende os seguintes passos:

- a) **Definir e cadastrar a Configuração EFD;**
- b) **Definir e cadastrar um ou vários Contadores;**
- c) **Definir e cadastrar uma ou várias Situações Tributárias;**
- d) **Definir e cadastrar uma ou várias Ações Judiciais;**
- e) **Definir e cadastrar um ou vários Processos Administrativos;**
- f) **Definir e cadastrar um ou vários Tipos de Detalhamento;**
- g) **Definir e cadastrar uma ou várias Composições de Contas;**
- h) **Definir e cadastrar uma ou várias Contas Analíticas EFD;**
- i) **Gerar o arquivo EFD para uma competência encerrada na contabilidade;**
- j) **Emitir o relatório dos dados gerados para uma arquivo EFD (opcional);**
- k) **Emitir o relatório das estruturas de contas EFD (opcional).**

A saber:

- ✓ Domínios: listas de códigos e descrições para complementar os demais cadastros e configurações.
- ✓ Configuração EFD: parâmetros para a geração do arquivo EFD por empresa de abrangência.
- ✓ Contador: dados cadastrais dos contadores a serem vinculados as empresas.
- ✓ Situação Tributária: situação tributária com as respectivas alíquotas de Pis/Pasep e/ou Cofins.
- ✓ Ação Judicial: detalhamento da ação judicial, que autoriza a adoção de procedimento específico de apuração das contribuições sociais ou dos créditos.
- ✓ Processo Administrativo: detalhamento do processo administrativo, que autoriza a adoção de procedimento específico de apuração das contribuições sociais ou dos créditos.
- ✓ Tipo Detalhamento: contas sintéticas EFD, com origem nas tabelas 7.1.1 e 7.1.2 da RFB.
- ✓ Contas Contábeis: associar a conta analítica EFD correspondente, com origem nas tabelas 7.1.3 e 7.1.4 da RFB.
- ✓ Composição de Contas: configuração de uma situação tributária, um tipo de detalhamento, uma ação judicial ou um processo administrativo (opcional) para uma determinada vigência, origem das informações do bloco I do arquivo EFD.

Configuração EFD



a) Configuração EFD

Módulo: EFD
Usuário:
Data:

Menu Rápido Menu Ajuda

>> Principal >> Configurações Gerais >> Configuração EFD

Configurar EFD

Empresa 1 - BANCO
Unidade 1 - MATRIZ

Tipo Atividade *
Natureza Pessoa Jurídica *
Operação Realizada *
Nível Conta Contábil *
Versão Arquivo *

Incidência Tributária
Apropriação Créditos
Tipo Contribuição
Regime Cumulativo

Complemento
255 caracteres restantes

Diretório Padrão
255 caracteres restantes

Utilizar Configuração Empresa
Duplicar Configuração Empresa

Confirmar

Figura 27 - Configuração EFD

Para configurar os parâmetros para gerar o arquivo EFD por empresa, selecione o menu Configurações Gerais > Configuração EFD. Será apresentada a tela para inclusão dos parâmetros de configuração EFD.

Na tela de Configuração EFD preencha todos os campos obrigatórios, identificado pelo (*) colocado à direita do nome de cada campo.

Após o preenchimento dos campos obrigatórios, clique no botão Confirmar para salvar os dados.

Configuração EFD



b) Contador

Figura 28 - Contador

Para adicionar um novo contador, selecione o menu Configurações Gerais > Contador. Acione o ícone Inserir e será apresentada a tela para inclusão do contador.

Figura 29 - Inclusão de Contador

Configuração EFD



Na tela de inclusão de Contador preencha todos os campos obrigatórios, identificado pelo (*) colocado à direita do nome de cada campo. Vincule uma ou mais empresa a contador.

Após o preenchimento dos campos obrigatórios, clique no botão Salvar para salvar os dados.

c) Situação Tributária

Módulo: EFD
Usuário:
Data:

Menu Rápido Menu Ajuda

>> Principal >> Configurações Gerais >> Situação Tributária

Situação Tributária

Período a

Limpar Pesquisar

Configurações Gerais
Escrituração
Relatórios

Info
Empresa: 1
Unidade: 1
Versão: 1.0.0
Notificações: 1

Figura 30 - Situação Tributária

Para adicionar uma nova situação tributária, selecione o menu Configurações Gerais > Situação Tributária. Acione o ícone Inserir e será apresentada a tela para inclusão da situação tributária.

Módulo: EFD
Usuário:
Data:

Menu Rápido Menu Ajuda

>> Principal >> Configurações Gerais >> Situação Tributária >> Inserir

Situação Tributária

Situação Tributária *

% PIS/PASEP

% COFINS

Período * a

Complemento

255 caracteres restantes

Voltar Salvar

Configurações Gerais
Escrituração
Relatórios

Info
Empresa: 1
Unidade: 1
Versão: 1.0.0
Notificações: 1

Figura 31 - Inclusão de Situação Tributária

Configuração EFD



Cadastre a situação tributária para um determinado período de vigência. Informe ou, a alíquota do Pis/Pasep ou, a alíquota do Cofins ou ambas as alíquotas.

É permitido somente cadastrar um mesmo código de situação tributária, uma mesma alíquota de Pis/Pasep e/ou uma mesma alíquota de Cofins para uma determinada vigência.

Após o preenchimento dos campos obrigatórios, clique no botão Salvar para salvar os dados.

d) Ação Judicial

Figura 32 - Ação Judicial

Para adicionar uma nova ação judicial, selecione o menu Configurações Gerais > Ação Judicial. Acione o ícone Inserir e será apresentada a tela para inclusão da ação judicial.

Configuração EFD



Módulo: EFD
Usuário:
Data:

Menu Rápido Menu Ajuda

>> Principal >> Configurações Gerais >> Ação Judicial >> Inserir

Ação Judicial

Configurações Gerais
Escrituração
Relatórios

Info
Empresa: 1
Unidade: 1
Versão: 1.0.0
Notificações: 1

Ação Judicial

Origem Processo *

Nr. Ação Judicial *

Seção Judiciária *

255 caracteres restantes

Vara *

Natureza Ação Judicial *

Descrição Efeitos Tributários

Data Sentença/Decisão Judicial

Vigência * a


Voltar Salvar

Figura 33 - Inclusão de Ação Judicial

Na tela de inclusão de Ação Judicial preencha todos os campos obrigatórios, identificado pelo (*) colocado à direita do nome de cada campo.

Após o preenchimento dos campos obrigatórios, clique no botão Salvar para salvar os dados.

e) Processo Administrativo



Módulo: EFD
Usuário:
Data:

Menu Rápido Menu Ajuda

>> Principal >> Configurações Gerais >> Processo Administrativo

Processo Administrativo

Configurações Gerais
Escrituração
Relatórios

Info
Empresa: 1
Unidade: 1
Versão: 1.0.0
Notificações: 1

Origem Processo

Nr. Processo Administrativo

Período a

Limpar Pesquisar

🗑️ 🔍

Figura 34 - Processo Administrativo

Configuração EFD



Para adicionar um novo processo administrativo, selecione o menu Configurações Gerais > Processo Administrativo. Acione o ícone Inserir e será apresentada a tela para inclusão do processo administrativo.

Módulo: EFD
Usuário:
Data:

Menu Rápido Menu Ajuda

>> Principal >> Configurações Gerais >> Processo Administrativo >> Inserir

Processo Administrativo

Origem Processo *

Nr. Processo Administrativo *

Natureza Ação *

Data

Despacho/Decisão Administrativa *

Vigência *

Voltar Salvar

Configurações Gerais
Escrituração
Relatórios

Info
Empresa: 1
Unidade: 1
Versão: 1.0.0
Notificações: 1

Figura 35 - Inclusão de Processo Administrativo

Na tela de inclusão de Processo Administrativo preencha todos os campos obrigatórios, identificado pelo (*) colocado à direita do nome de cada campo.

Após o preenchimento dos campos obrigatórios, clique no botão Salvar para salvar os dados.

Configuração EFD



f) Tipo Detalhamento

Figura 36 - Tipo Detalhamento

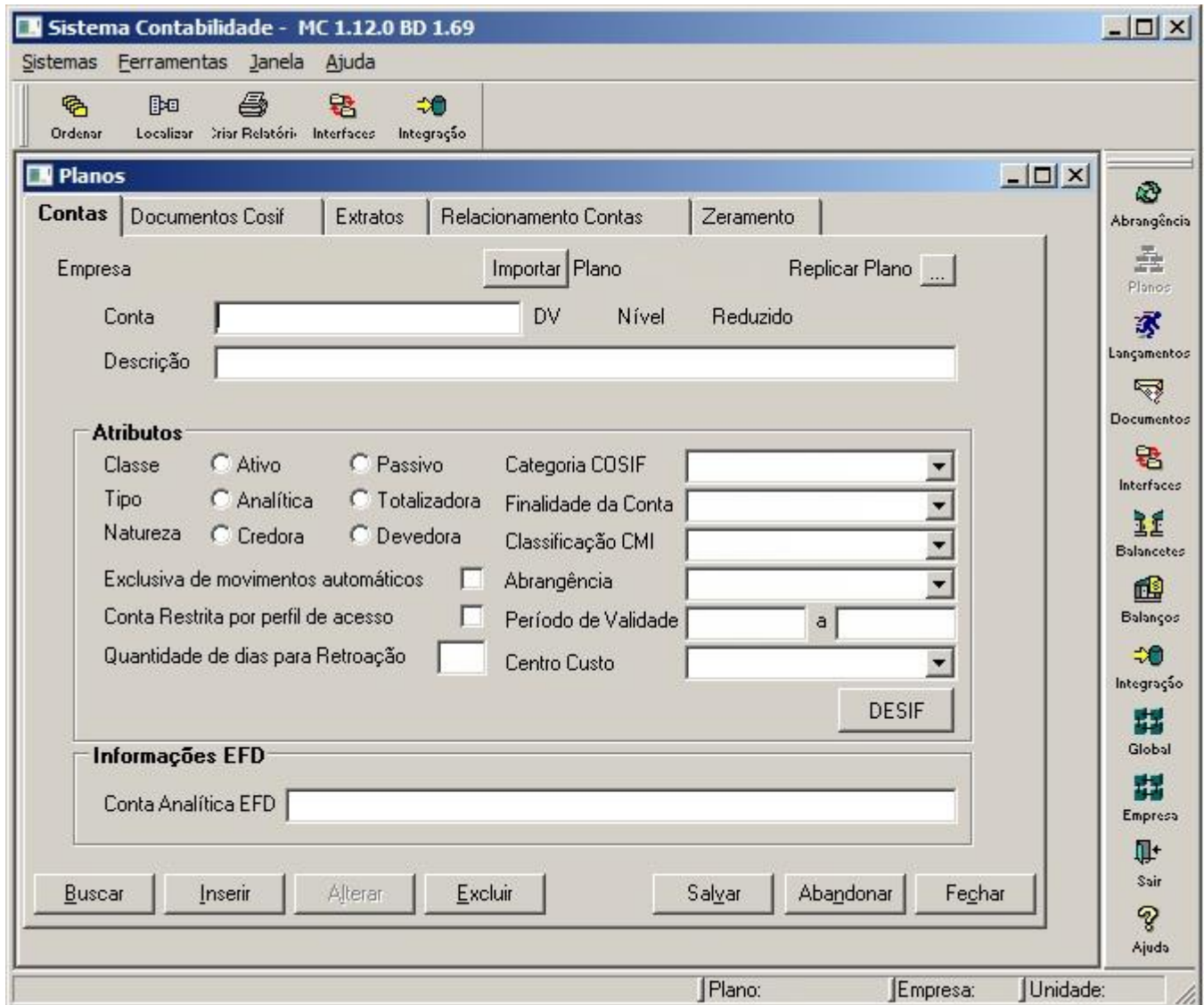
Para adicionar um novo tipo de detalhamento, selecione o menu Configurações Gerais > Tipo Detalhamento. Acione o ícone Inserir e será apresentada a tela para inclusão do tipo de detalhamento.

Figura 37 - Inclusão do Tipo Detalhamento

Na tela de inclusão de Tipo Detalhamento preencha todos os campos obrigatórios, identificado pelo (*) colocado à direita do nome de cada campo.

Após o preenchimento dos campos obrigatórios, clique no botão Salvar para salvar os dados.

g) Contas Analítica EFD



The screenshot shows the 'Planos' window in the 'Sistema Contabilidade' software. The window title is 'Sistema Contabilidade - MC 1.12.0 BD 1.69'. The menu bar includes 'Sistemas', 'Ferramentas', 'Janela', and 'Ajuda'. The toolbar contains icons for 'Ordenar', 'Localizar', 'Criar Relatório', 'Interfaces', and 'Integração'. The main window has tabs for 'Contas', 'Documentos Cosif', 'Extratos', 'Relacionamento Contas', and 'Zeramento'. The 'Contas' tab is active, showing a form for account configuration. The form includes fields for 'Empresa', 'Conta', 'DV', 'Nível', 'Reduzido', and 'Descrição'. There are buttons for 'Importar Plano' and 'Replicar Plano...'. The 'Atributos' section contains several options: 'Classe' (Ativo/Passivo), 'Tipo' (Analítica/Totalizadora), 'Natureza' (Credora/Devedora), 'Exclusiva de movimentos automáticos', 'Conta Restrita por perfil de acesso', and 'Quantidade de dias para Retroação'. There are also dropdown menus for 'Categoria COSIF', 'Finalidade da Conta', 'Classificação CMI', 'Abrangência', and 'Centro Custo'. A 'Período de Validade' field is split into two boxes with 'a' between them. A 'DESIF' button is located at the bottom right of the attributes section. The 'Informações EFD' section has a field for 'Conta Analítica EFD'. At the bottom of the window, there are buttons for 'Buscar', 'Inserir', 'Alterar', 'Excluir', 'Salvar', 'Abandonar', and 'Fechar'. The status bar at the bottom shows 'Plano:', 'Empresa:', and 'Unidade:'.

Figura 38 - Cadastramento de Conta Contábil

Na tela de “Contas”, selecione a conta contábil e informe o código da conta analítica EFD a ser vinculada. Clique no botão Salvar para confirmar a inclusão ou alteração.

Configuração EFD



h) Composição de Contas

Módulo: EFD
Usuário:
Data:

Menu Rápido Menu Ajuda

>> Principal >> Configurações Gerais >> Composição de Contas

Situação Tributária
Tipo Detalhamento
Conta Contábil
Período

Limpar Pesquisar

Info
Empresa: 1
Unidade: 1
Versão: 1.0.0
Notificações: 1

Figura 39 - Composição de Contas

Para adicionar uma nova composição de conta, selecione o menu Configurações Gerais > Composição de Contas. Acione o ícone Inserir e será apresentada a tela para inclusão da composição de contas.

Módulo: EFD
Usuário:
Data:

Menu Rápido Menu Ajuda

>> Principal >> Configurações Gerais >> Composição de Contas >> Inserir

Composição Situação Tributária

Situação Tributária *
Tipo Detalhamento *
Conta Contábil *
Vigência *
Processo
Complemento

255 caracteres restantes

Voltar Salvar

Figura 40 - Inclusão de Composição de Contas

Na tela de inclusão de Composição de Contas preencha todos os campos obrigatórios, identificado pelo (*) colocado à direita do nome de cada campo.

Configuração EFD



Após o preenchimento dos campos obrigatórios, clique no botão Salvar para salvar os dados.

i) Gerar o Arquivo EFD

Módulo: EFD
Usuário:
Data:

Menu Rápido Menu Ajuda

>> Principal >> Escrituração >> Gerar Arquivo EFD

Gerar Arquivo EFD

Versão Arquivo 002

Tipo Escrituração * 0 - Original

Número do Recibo Anterior

Competência *

Situação Especial

Data Inicial de Apuração

Data Final de Apuração

Diretório *

255 caracteres restantes

Gerar Arquivo

Configurações Gerais
Escrituração
Relatórios

Info
Empresa: 1
Unidade: 1
Versão: 1.0.0
Notificações: 1

Figura 41 - Gerar Arquivo EFD

Para gerar o arquivo EFD, selecione o menu Escrituração > Gerar Arquivo EFD. Será apresentada a tela de filtro para informar os parâmetros para a geração do arquivo EFD.

Após o preenchimento dos campos obrigatórios e opcionais, conforme a geração a ser executada, clique no botão Gerar Arquivo para gerar o arquivo EFD em formato texto referente a competência informada.



Figura 42 - Conferência e regeneração do Arquivo EFD

Para listar os dados ou regerar o arquivo EFD, selecione o menu Relatórios > Conferência EFD. Será apresentada a tela de filtro para informar os dados para listar ou regerar o arquivo EFD.

Após o preenchimento dos campos obrigatórios, clique no botão Gerar Arquivo.

Se informado a opção **“Gerar arquivo texto”**, será regerado no diretório informado, o arquivo EFD em formato texto referente a competência informada.

Se informado a opção **“Gerar relatório”**, será visualizado em uma nova janela do browser, o relatório em formato **pdf**, com os dados do arquivo EFD referente a competência informada.

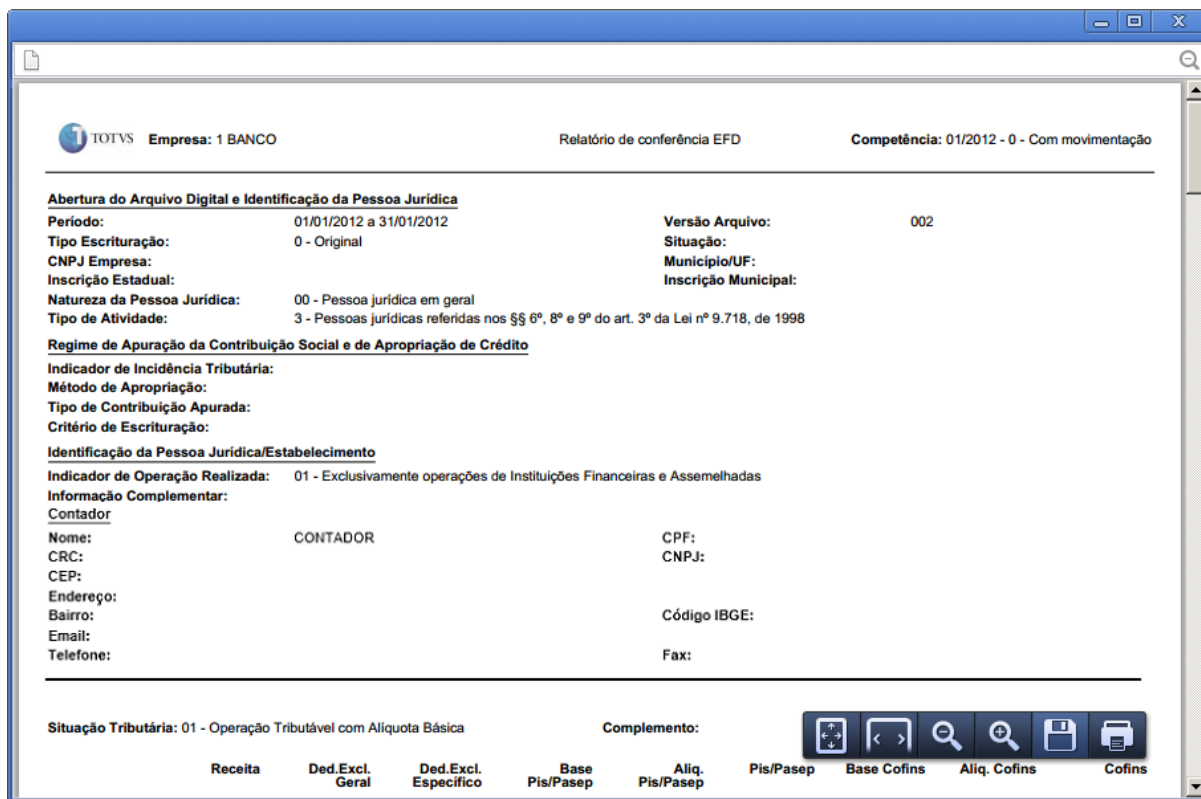


Figura 43 –Relatório de conferência EFD

Para imprimir o relatório, clique no ícone **Impressão**. Para salvar o relatório, clique no ícone **Salvar**, sendo que a pasta de destino e o nome sugerido para o arquivo **pdf** poderão ser alterados, conforme o exemplo da figura a seguir.

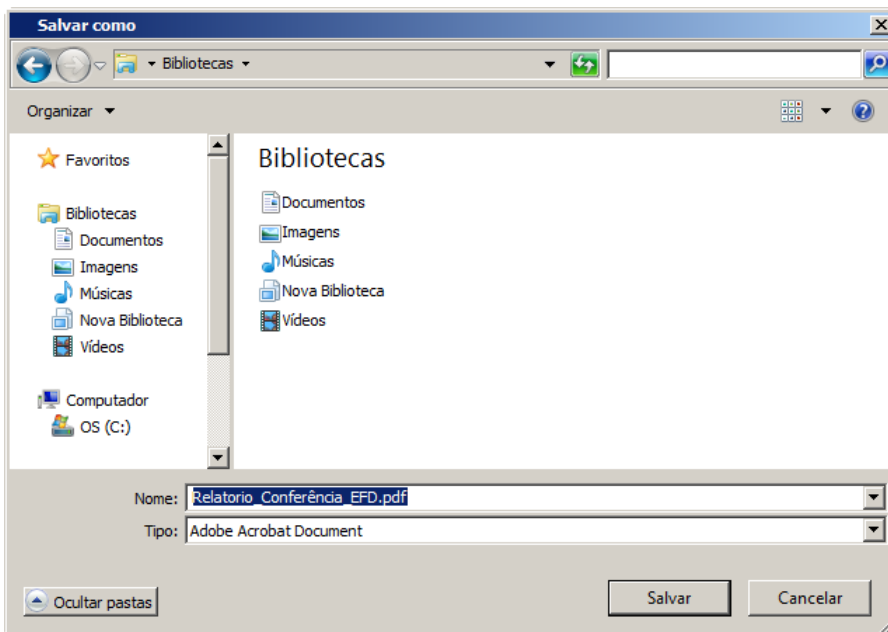


Figura 44 - Salvar Relatório conferência EFD

Configuração EFD



k) Estrutura de contas EFD



Figura 45 - Estrutura de contas EFD

Para listar as estrutura de contas EFD, selecione o menu Relatórios > Estrutura de Contas EFD. Será apresentada a tela de filtro para informar os dados para listar.

Após o preenchimento dos campos obrigatórios, clique no botão Gerar, para visualizar o relatório.

Será visualizado em uma nova janela do browser, o relatório em formato **pdf** com as estruturas de contas EFD referente a competência informada ou todas as estruturas de contas EFD cadastradas se não informado uma competência.

Conta Contábil	Tipo Detalhamento	Aliq. Pis/Pasep	Aliq. Cofins	Vigência
7.1.1.05 - Rendas de Empréstimos	R0711 - Receita Bruta	2,00		01/2012
	Conta Contábil			Conta Rec./Ded.Excl.
	7.1.1.05.00.00.01 - Rendas de Empréstimos			R071101

Figura 46 - Relatório de estrutura de contas EFD

Para imprimir o relatório, clique no ícone **Impressão**. Para salvar o relatório, clique no ícone **Salvar**, sendo que a pasta de destino e o nome sugerido para o arquivo **pdf** poderão ser alterados, conforme o exemplo da figura a seguir.

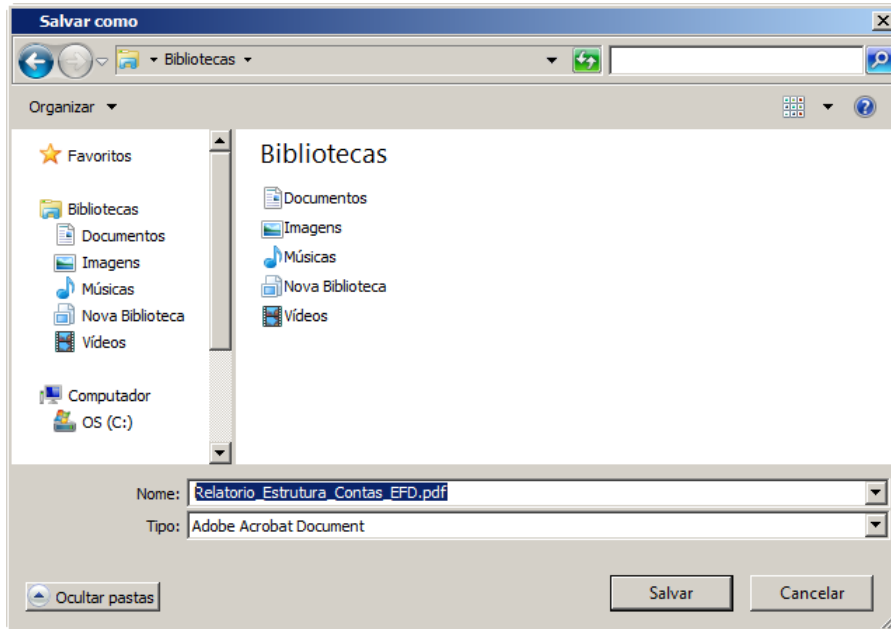


Figura 47 - Salvar relatório estrutura de contas EFD

2.3. Dicas de Produtividade

N/A

3. Índice de Figuras

Figura 1 - Módulo EFD no sistema de segurança	8
Figura 2- Documentos no sistema de segurança	9
Figura 3 - Transação Ação Judicial	9
Figura 4 - Transação Configuração EFD	10
Figura 5 - Transação Composição de Contas	10
Figura 6 - Transação Contador	11
Figura 7 - Transação Domínios	11
Figura 8 - Transação Processo Administrativo	12
Figura 9 - Transação Situação Tributária	12
Figura 10 - Transação Tipo Detalhamento	13
Figura 11 - Transação Gerar Arquivo EFD	13
Figura 12 - Transação Estrutura de Contas EFD	14
Figura 13 - Transação Arquivo EFD	14
Figura 14 - Funções de Ação Judicial	15
Figura 15 - Funções de Configuração EFD	16
Figura 16 - Funções de Composição de Contas	16
Figura 17 - Funções de Contador	17
Figura 18 - Funções de Domínios	17
Figura 19 - Funções de Processo Administrativo	18
Figura 20 - Funções de Situação Tributária	18
Figura 21 - Funções de Tipo Detalhamento	19
Figura 22 - Funções de Gerar Arquivo EFD	19
Figura 23 - Funções de Arquivo EFD	20
Figura 24 - Funções de Estrutura de Contas EFD	20
Figura 25 - Relatório de Estrutura de Contas EFD	21
Figura 26 - Relatório de conferência EFD	21
Figura 27 - Configuração EFD	24
Figura 28 _ Contador	25
Figura 29 - Inclusão de Contador	25
Figura 30 - Situação Tributária	26



Figura 31 - Inclusão de Situação Tributária	26
Figura 32 - Ação Judicial	27
Figura 33 - Inclusão de Ação Judicial	28
Figura 34 - Processo Administrativo	28
Figura 35 - Inclusão de Processo Administrativo.....	29
Figura 36 - Tipo Detalhamento	30
Figura 37 - Inclusão do Tipo Detalhamento	30
Figura 38 - Cadastramento de Conta Contábil	31
Figura 39 - Composição de Contas	32
Figura 40 - Inclusão de Composição de Contas	32
Figura 41 - Gerar Arquivo EFD.....	33
Figura 42 - Conferência e regeneração do Arquivo EFD.....	34
Figura 43 –Relatório de conferência EFD	35
Figura 44 - Salvar Relatório conferência EFD	35
Figura 45 - Estrutura de contas EFD.....	36
Figura 46 - Relatório de estrutura de contas EFD	36
Figura 47 - Salvar relatório estrutura de contas EFD	37