

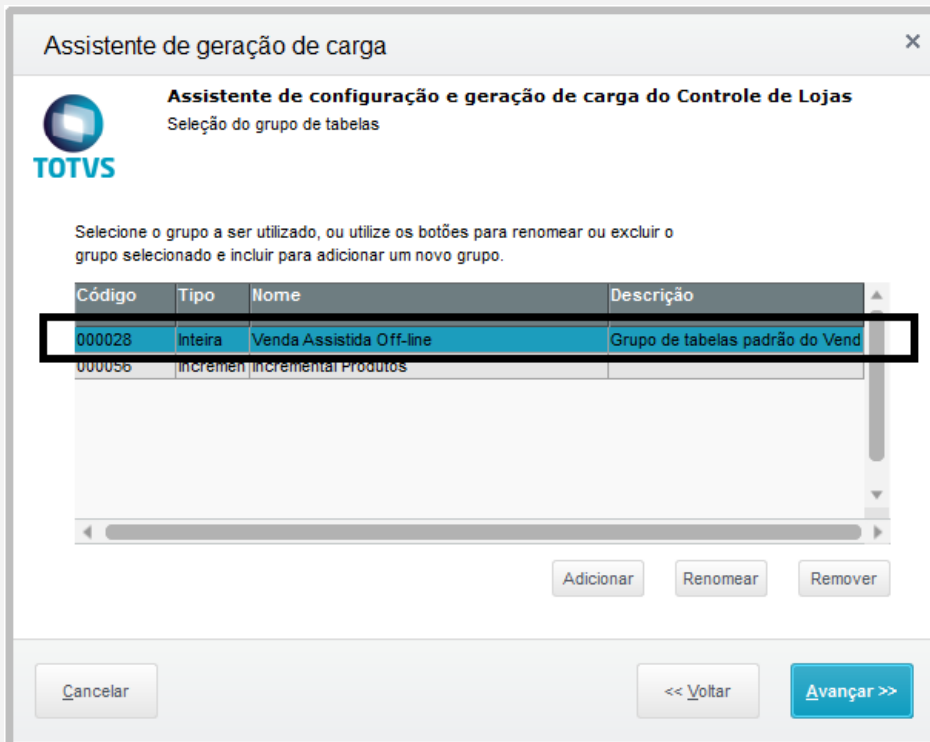
Evidência de Testes

Produto:	SIGALOJA
Versão:	P12.1.7
Produto/Versão Integrado:	
Banco de Dados:	Progress, Oracle, SQL, Informix

1. Evidência e sequência do passo a passo *(obrigatório)*

Teste Unitário (Codificação)

1. Envio de carga manual completa
SIGALOJA >> Atualizações >> Off-Line >> Carga >> Assistente de Geração de Carga (LOJA1156)
Adicione uma carga do tipo Inteira (Completa). E em seguida, clique em Gerar Carga.



Assistente de geração de carga

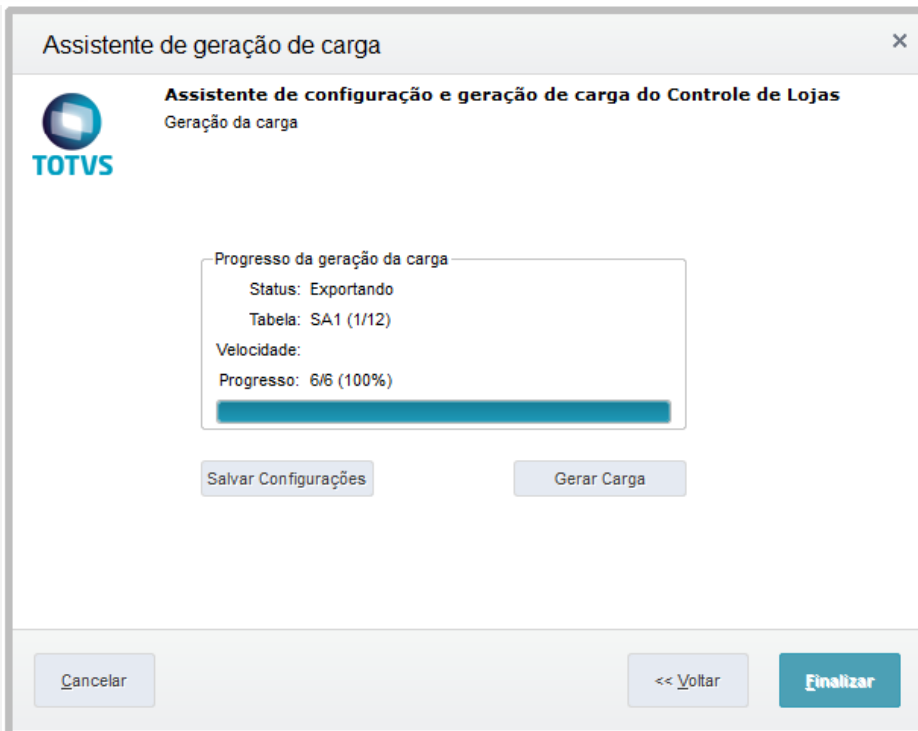
Assistente de configuração e geração de carga do Controle de Lojas
Seleção do grupo de tabelas

Selecione o grupo a ser utilizado, ou utilize os botões para renomear ou excluir o grupo selecionado e incluir para adicionar um novo grupo.

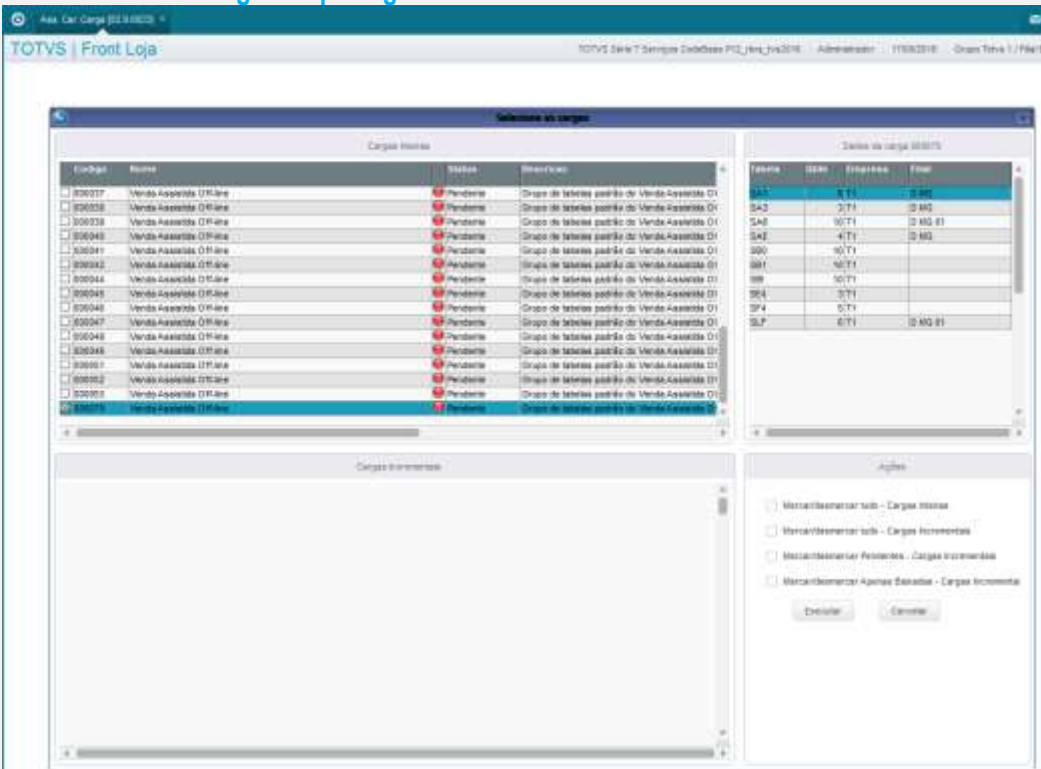
Código	Tipo	Nome	Descrição
000028	Inteira	Venda Assistida Off-line	Grupo de tabelas padrão do Vend
000056	Incremental	Incremental Produtos	

Adicionar Renomear Remover

Cancelar << Voltar Avançar >>



2. Recebimento de carga manual completa
SIGAFRT >> Atualizações >> PDV >> Carga >> Assist. Car. Carga (LOJA1157)
Escolha a última carga completa gerada.



Assistente de geração de carga

Assistente de configuração e geração de carga do Controle de Lojas
 Seleção do grupo de tabelas

Selecione o grupo a ser utilizado, ou utilize os botões para renomear ou excluir o grupo selecionado e incluir para adicionar um novo grupo.

Código	Tipo	Nome	Descrição
000028	Inteira	Venda Assistida Off-line	Grupo de tabelas padrão do Vend
000056	Incremental	Incremental Produtos	

Adicionar Renomear Remover

Cancelar << Voltar Avançar >>

Assistente de geração de carga

Assistente de configuração e geração de carga do Controle de Lojas
 Seleção das tabelas a serem geradas

Tabelas disponíveis

Tabela	Descrição
A00	Território x Nível do Agr
A01	Exceção Territoriais x A
A02	Exceção por Níveis do /
A03	Sequenciador
A04	Sequencia x Agrupador
A05	Script x Rotina
A06	Item Script Validação
A08	Agrup. x Regras para F
A09	Membros x Território

Adicionar >> << Remover Configurar >>

Tabelas selecionadas

Tabela	Descrição
SB0	Dados Adicionais - Loja
SB1	Descrição Genérica do l
SB5	Dados Adicionais do Pro

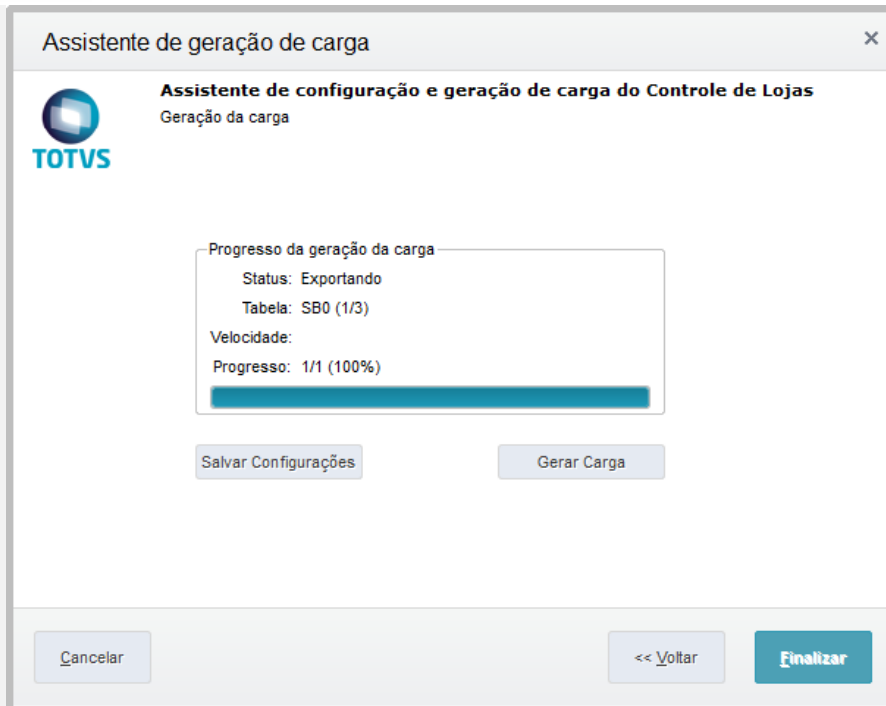
Procurar Procurar

Cancelar << Voltar Avançar >>

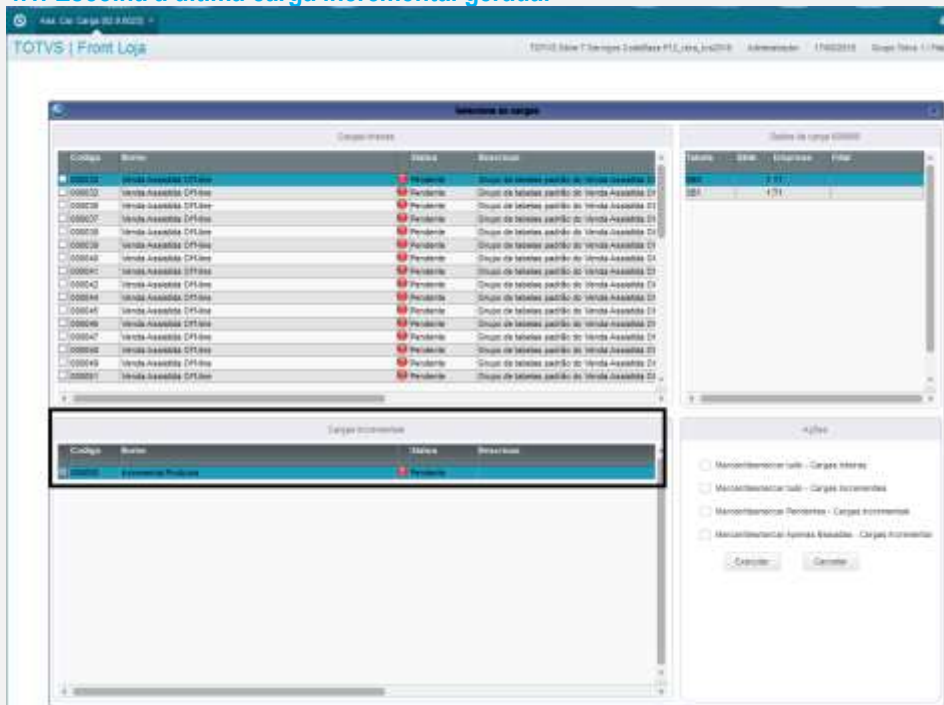
Este documento é de propriedade da TOTVS. Todos os direitos reservados. ©

Este documento é de propriedade da TOTVS. Todos os direitos reservados. ©

Este documento é de propriedade da TOTVS. Todos os direitos reservados. ©



4. Recebimento de carga manual incremental
 SIGAFRT >> Atualizações >> PDV >> Carga >> Assist. Car. Carga (LOJA1157)
 4.1. Escolha a última carga incremental gerada.



4.2. Veja que o registro foi incluído na tabela de carga incremental automática (MH1).

Em seguida, vá em appserver.ini da Retaguarda, e inclua as linhas abaixo:

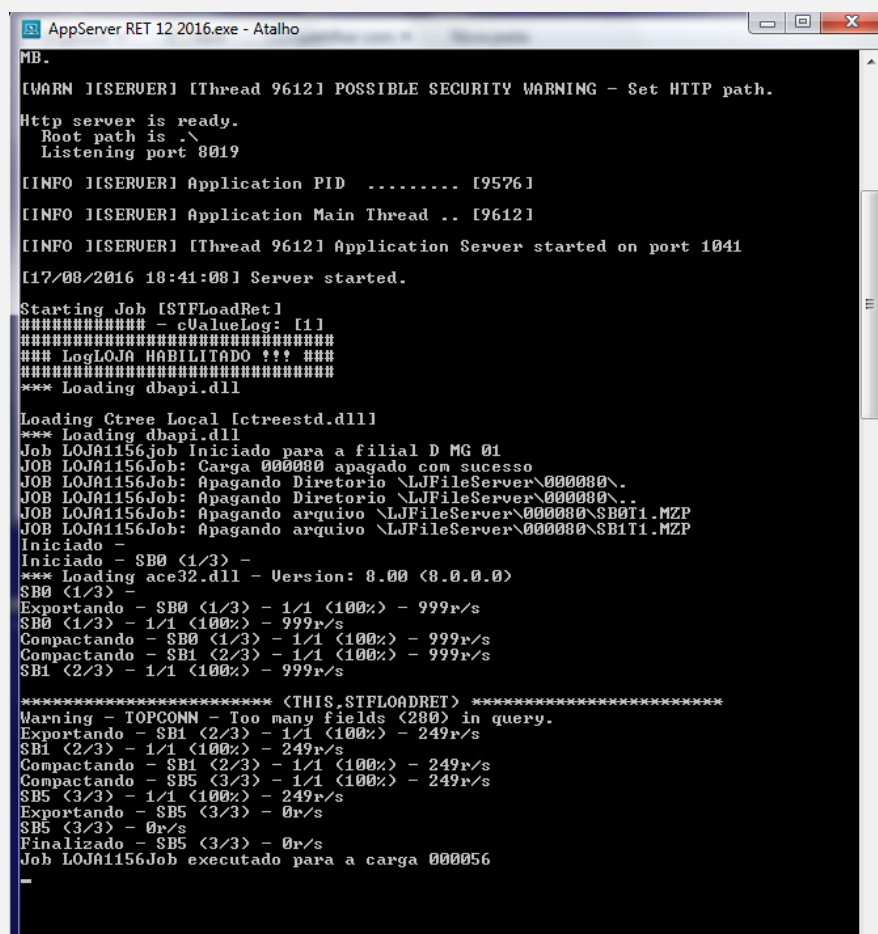
```
[OnStart]
Jobs=STFLoadRet
RefreshRate=120

[STFLoadRet]
Main=STFLoadRet
Environment=<ambiente da retaguarda>
nParms=5
Parm1=<empresa>
Parm2=<filial>
Parm3=120000
Parm4=2
Parm5=2
```

Ative o console Appserver.

Aguarde a geração da carga automática no console.

OBS: Só irá funcionar o envio de carga automática se já seguiu o passo do item 3 (envio de carga manual).



```
AppServer RET 12 2016.exe - Atalho
MB.
[WARN IISERVER] [Thread 9612] POSSIBLE SECURITY WARNING - Set HTTP path.
Http server is ready.
  Root path is .\
  Listening port 8019

[INFO IISERVER] Application PID ..... [9576]
[INFO IISERVER] Application Main Thread .. [9612]
[INFO IISERVER] [Thread 9612] Application Server started on port 1041
[17/08/2016 18:41:08] Server started.

Starting Job [STFLoadRet]
##### - cValueLog: [1]
#####
### LogLOJA HABILITADO !!! ###
#####
*** Loading dbapi.dll

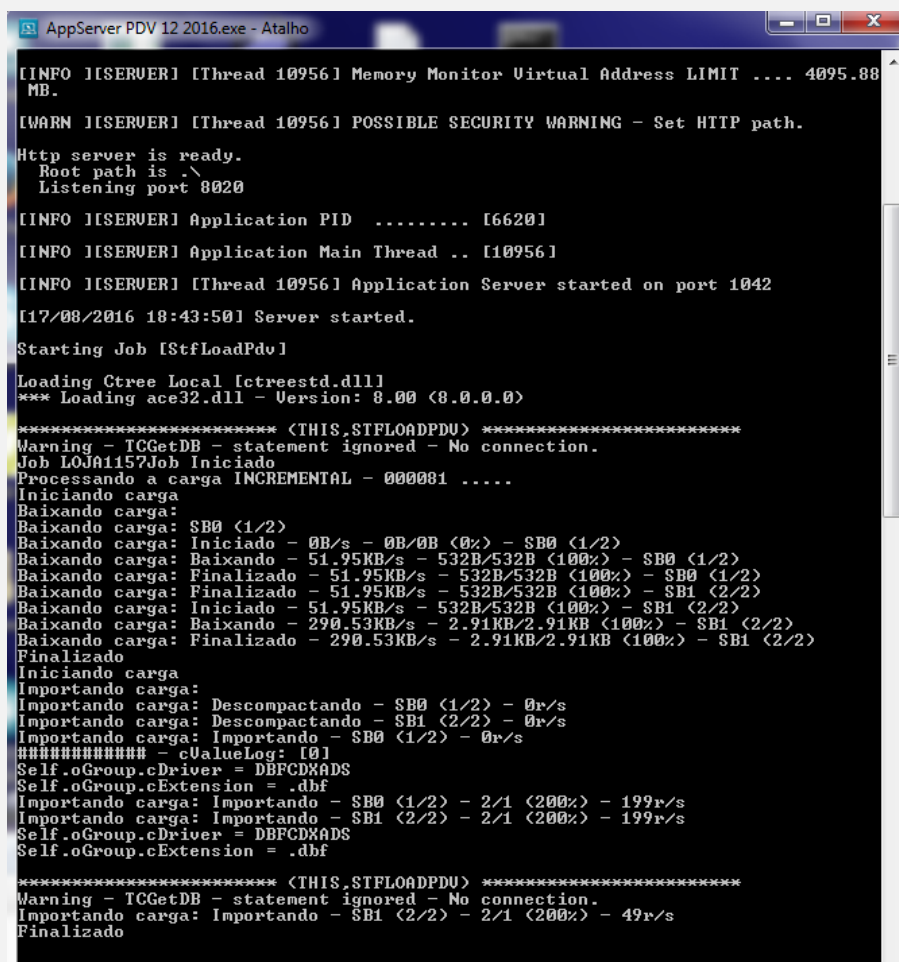
Loading Ctree Local [ctreestd.dll]
*** Loading dbapi.dll
Job LOJA1156Job Iniciado para a filial D MG 01
JOB LOJA1156Job: Carga 000080 apagado com sucesso
JOB LOJA1156Job: Apagando Diretorio \LJFileServer\000080\..
JOB LOJA1156Job: Apagando Diretorio \LJFileServer\000080\..
JOB LOJA1156Job: Apagando arquivo \LJFileServer\000080\SB0T1.MZP
JOB LOJA1156Job: Apagando arquivo \LJFileServer\000080\SB1T1.MZP
Iniciado -
Iniciado - SB0 (1/3) -
*** Loading ace32.dll - Version: 8.00 (8.0.0.0)
SB0 (1/3) -
Exportando - SB0 (1/3) - 1/1 (100%) - 999r/s
SB0 (1/3) - 1/1 (100%) - 999r/s
Compactando - SB0 (1/3) - 1/1 (100%) - 999r/s
Compactando - SB1 (2/3) - 1/1 (100%) - 999r/s
SB1 (2/3) - 1/1 (100%) - 999r/s

***** (THIS_SIFLOADRET) *****
Warning - TOPCONN - Too many fields (280) in query.
Exportando - SB1 (2/3) - 1/1 (100%) - 249r/s
SB1 (2/3) - 1/1 (100%) - 249r/s
Compactando - SB1 (2/3) - 1/1 (100%) - 249r/s
Compactando - SB5 (3/3) - 1/1 (100%) - 249r/s
SB5 (3/3) - 1/1 (100%) - 249r/s
Exportando - SB5 (3/3) - 0r/s
SB5 (3/3) - 0r/s
Finalizado - SB5 (3/3) - 0r/s
Job LOJA1156Job executado para a carga 000056
```

6. Recebimento de carga automática incremental via STFLoadPdv

Vá em Appserver.ini do PDV, e inclua as linhas abaixo:


```
[StfLoadPdv]
Main=StfLoadPdv
Environment=<ambiente do pdv>
nParms=7
Parm1=<empresa do pdv>
Parm2=<filial do pdv>
Parm3=<ambiente da retaguarda>
Parm4=<empresa da retaguarda>
Parm5=<filial da retaguarda>
Parm6=120000
Parm7=2
```



```
AppServer PDV 12 2016.exe - Atalho
[INFO [USER] [Thread 10956] Memory Monitor Virtual Address LIMIT .... 4095.88
MB.
[WARN [USER] [Thread 10956] POSSIBLE SECURITY WARNING - Set HTTP path.
Http server is ready.
  Root path is .\
  Listening port 8020
[INFO [USER] Application PID ..... [6620]
[INFO [USER] Application Main Thread .. [10956]
[INFO [USER] [Thread 10956] Application Server started on port 1042
[17/08/2016 18:43:50] Server started.
Starting Job [StfLoadPdv]
Loading Ctree Local [ctreestd.dll]
*** Loading ace32.dll - Version: 8.00 (8.0.0.0)
***** <THIS.STFLOADPDU> *****
Warning - TCGetDB - statement ignored - No connection.
Job LOJA1157Job Iniciado
Processando a carga INCREMENTAL - 000081 .....
Iniciando carga
Baixando carga:
Baixando carga: SB0 (1/2)
Baixando carga: Iniciado - 0B/s - 0B/0B (0%) - SB0 (1/2)
Baixando carga: Baixando - 51.95KB/s - 532B/532B (100%) - SB0 (1/2)
Baixando carga: Finalizado - 51.95KB/s - 532B/532B (100%) - SB0 (1/2)
Baixando carga: Finalizado - 51.95KB/s - 532B/532B (100%) - SB1 (2/2)
Baixando carga: Iniciado - 51.95KB/s - 532B/532B (100%) - SB1 (2/2)
Baixando carga: Baixando - 290.53KB/s - 2.91KB/2.91KB (100%) - SB1 (2/2)
Baixando carga: Finalizado - 290.53KB/s - 2.91KB/2.91KB (100%) - SB1 (2/2)
Finalizado
Iniciando carga
Importando carga:
Importando carga: Descompactando - SB0 (1/2) - 0r/s
Importando carga: Descompactando - SB1 (2/2) - 0r/s
Importando carga: Importando - SB0 (1/2) - 0r/s
##### - cValueLog: [0]
Self.oGroup.cDriver = DBFCDRADS
Self.oGroup.cExtension = .dbf
Importando carga: Importando - SB0 (1/2) - 2/1 (200%) - 199r/s
Importando carga: Importando - SB1 (2/2) - 2/1 (200%) - 199r/s
Self.oGroup.cDriver = DBFCDRADS
Self.oGroup.cExtension = .dbf
***** <THIS.STFLOADPDU> *****
Warning - TCGetDB - statement ignored - No connection.
Importando carga: Importando - SB1 (2/2) - 2/1 (200%) - 49r/s
Finalizado
```

OBS: E se por acaso gerou a carga completa automática por engano, atrapalhando o teste da incremental?

Como está fora do escopo, faça o seguinte:

- No APSDU da Retaguarda, abra a tabela MH1.
- Excluir o registro da tabela MH1 que satisfaça o código (MH1_COD) e se é código de carga completa. Para saber o conteúdo daquele código, favor abrir a tabela MBU somente para consulta, e verificar o campo MBU_INTINIC. Se for 1, o código é de carga completa. Se for 2, o código é de carga incremental.

TOTVS Série T Serviços (Microsoft) 02.9.0005

TOTVS | APSDU

Arquivo Utilitário Índice Editar Procurar Ajuda

MH1T10

MH1_FILIAL-MH1_COD

MH1_FILIAL	MH1_COD	MH1_TME	MH1_STATUS	MH1_HORAI	MH1_HORAF
000011		T A		00:00	23:59
000012		T A		00:00	23:59
000013		T A		00:00	23:59
000014		T A		00:00	23:59
000015		T A		00:00	23:59
000016		T A		00:00	23:59
000017		T A		00:00	23:59
000018		T A		00:00	23:59
000019		T A		00:00	23:59
000020		T A		00:00	23:59
000021		T A		00:00	23:59
000022		T A		00:00	23:59
000023		T A		00:00	23:59
000024		T A		00:00	23:59
000025		T A		00:00	23:59
000026		T A		00:00	23:59
000027		T A		00:00	23:59
000028		T A		00:00	23:59
000029		T A		00:00	23:59
000030		T A		00:00	23:59
000031		T A		00:00	23:59
000032		T A		00:00	23:59
000033		T A		00:00	23:59
000034		T A		00:00	23:59
000035		T A		00:00	23:59
000036		T A		00:00	23:59
000037		T A		00:00	23:59
000038		T A		00:00	23:59

TOTVS Série T Serviços (Microsoft) 02.9.0005

TOTVS | APSDU

Arquivo Utilitário Índice Editar Procurar Ajuda

MBU10

MBU_FILIAL-MBU_CODIGO

MBU_FILIAL	MBU_CODIGO	MBU_NOME	MBU_DESCR	MBU_TPO	MBU_CODTFL	MBU_DATA	MBU_MBU_ORDEN	MBU
000020		Venda Assaltada Off-line	Grupo de tabelas padrão do Venda Assaltada Off-line	1				1
000030		Venda Assaltada Off-line	Grupo de tabelas padrão do Venda Assaltada Off-line	2	000020	04/03/2018	19:48	1

Estes testes foram feitos em ambientes retaguarda e PDV, sendo que no retaguarda, a base de dados foi testada com banco de dados CTree (.dct), e no PDV, a base de dados foi testada com banco de dados CodeBase (.dbf). Para aumentar a eficiência dos testes, sugiro testar também com ambiente CodeBase também na retaguarda, mantendo o mesmo ambiente PDV. Este chamado também serve como réplica do chamado TVCYWU da versão 11.8.

Para a efetiva implantação em um cliente, a tabela MH1 deverá estar vazia antes de configurar uma carga.

Teste Integrado (Equipe de Testes)

[Descrever a sequência dos testes realizados em detalhes e os resultados atingidos. O Print Screen de telas é opcional]

Teste Automatizado (Central de Automação) *[Opcional]*

[Informar as suítes executadas e descrever os resultados atingidos]

Dicionário de Dados (Codificação) *[Opcional]*

[O objetivo é incluir o print-screen da tela do dicionário de dados atualizado quando necessário.]

2. Outras Evidências *[Opcional]*

O objetivo é indicar para a equipe de Testes que a informação criada deve ser validada, como por exemplo, publicação de ponto de entrada, etc.