

INFORMAÇÕES SOBRE AS IMPORTAÇÕES

Produto	: RM Gestão de Estoque, Compras e Faturamento 12.1.6
Processos	: Importações de Documentos
Subprocessos	: N/A
Data da publicação	: 22/07/2015

Neste documento irá abordar sobre a migração das funcionalidades de importação de arquivos textos e XML do TOTVS Gestão de Estoque, Compras e Faturamento para a plataforma .Net. A partir do release 12.1.3, as importações que eram feitas por meio do aplicativo em Delphi passarão a ser feitas pelas ferramentas “Conceito” que é mais flexível e, por isso, permite que o cliente altere o layout de importação que saem de fábrica, conforme versões anteriores do produto, mantendo compatibilidade.

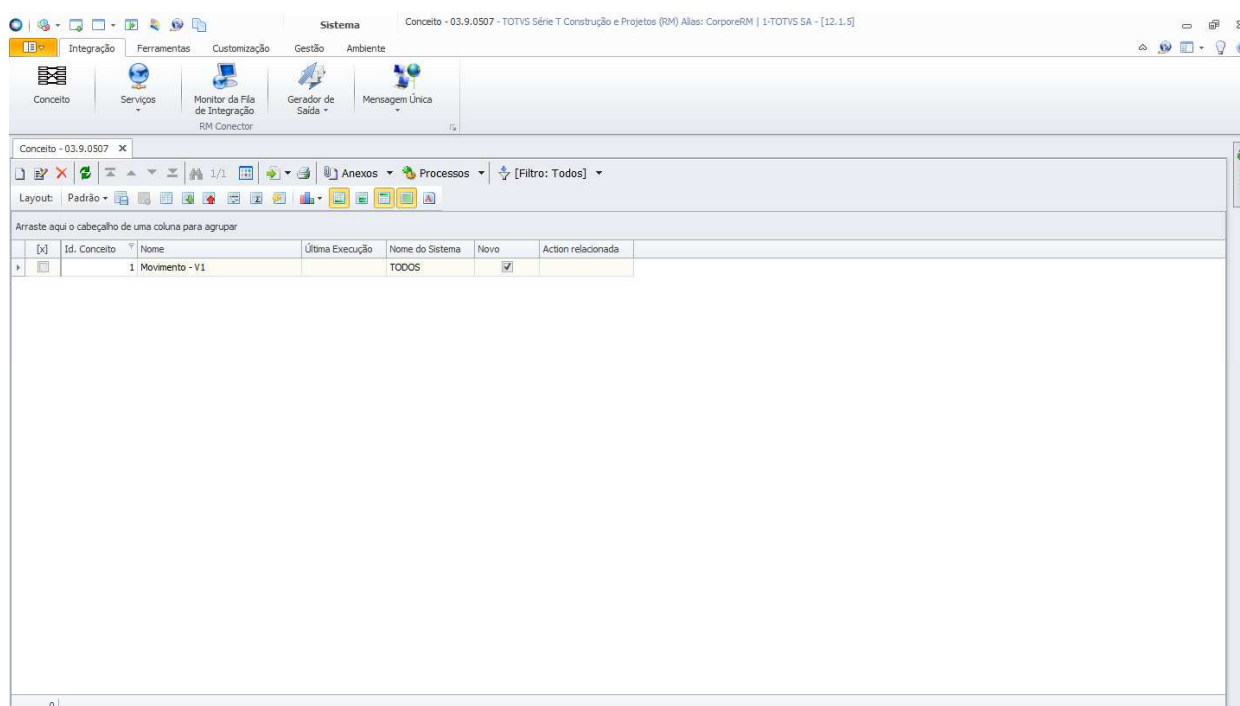
Para isso, foram liberados juntos com a biblioteca de instalação da linha RM, conceitos de importação de arquivos texto e XML, na forma de objetos gerenciáveis, que deverão ser importados, possibilitando aos nossos clientes a utilização da funcionalidade.

As Importações de Produto, Movimento, Tabelas de Estoque e Fabricantes que anteriormente ficavam disponíveis no menu *Utilitários -> Importações \ Exportações -> Importar Arquivos Textos*, agora estarão em arquivos separados de acordo com a sua versão no Novo Conceito, assim como as demais importações do Nucleus.

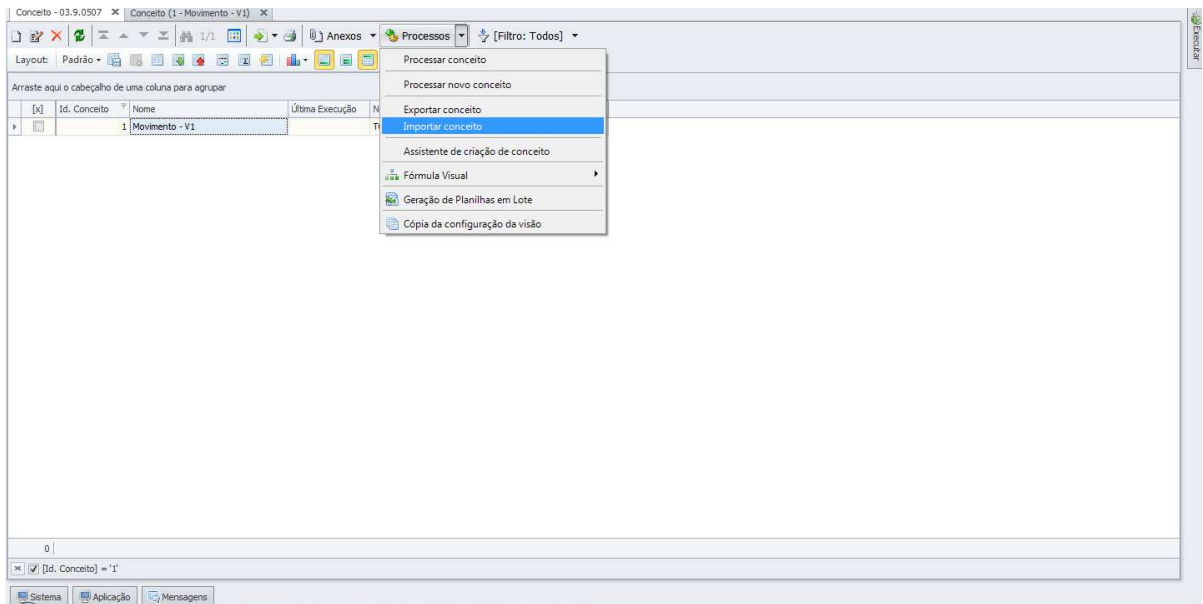
Desenvolvimento/Procedimento

1. Novo Conceito

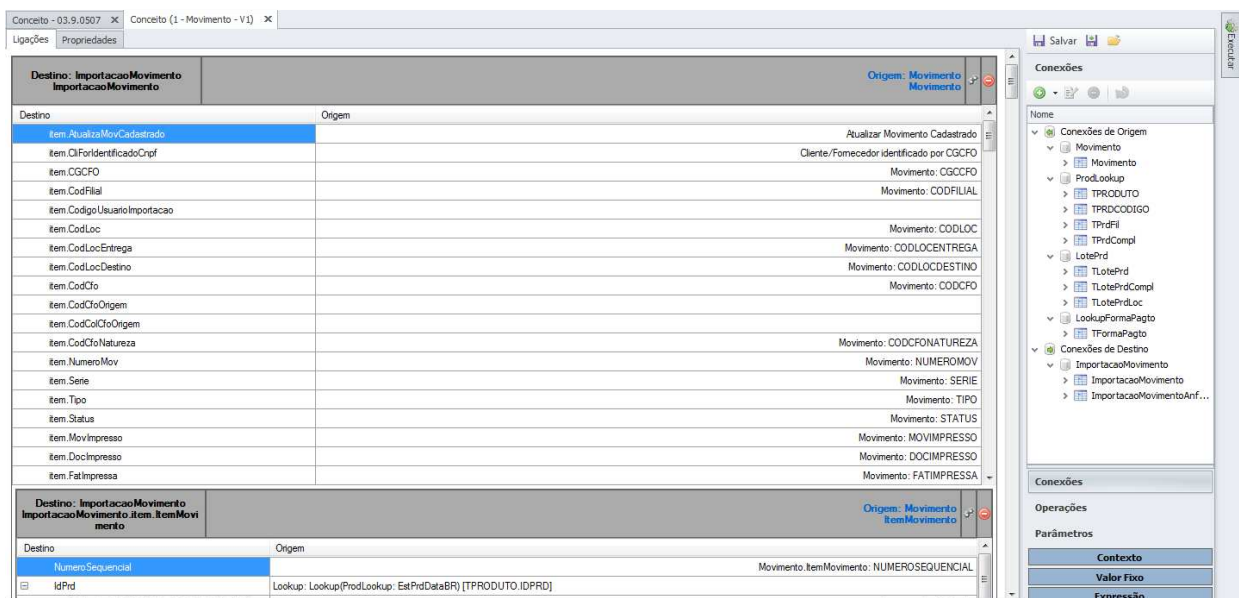
Para que os usuários possam fazer a importação do Layout é necessário importar o conceito que foi criado para esse fim. Para isso, deve-se acessar o TOTVS Integração e selecionar a ferramenta Conceito.



Selecionar em Processos “Importar Conceito”.

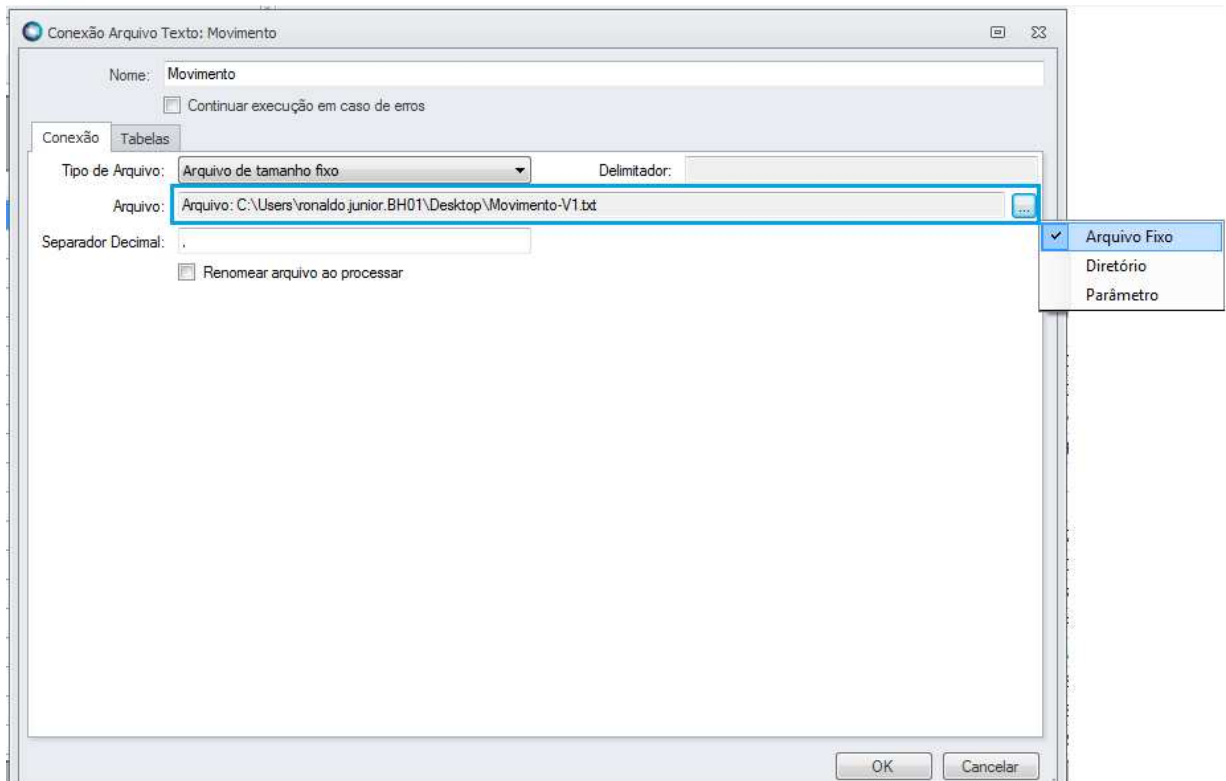


Ao realizar a edição do Conceito podemos visualizar os campos que serão atualizados (Destino) e os campos que irão atualizar (Origem), podendo ser um arquivo Texto ou XML.

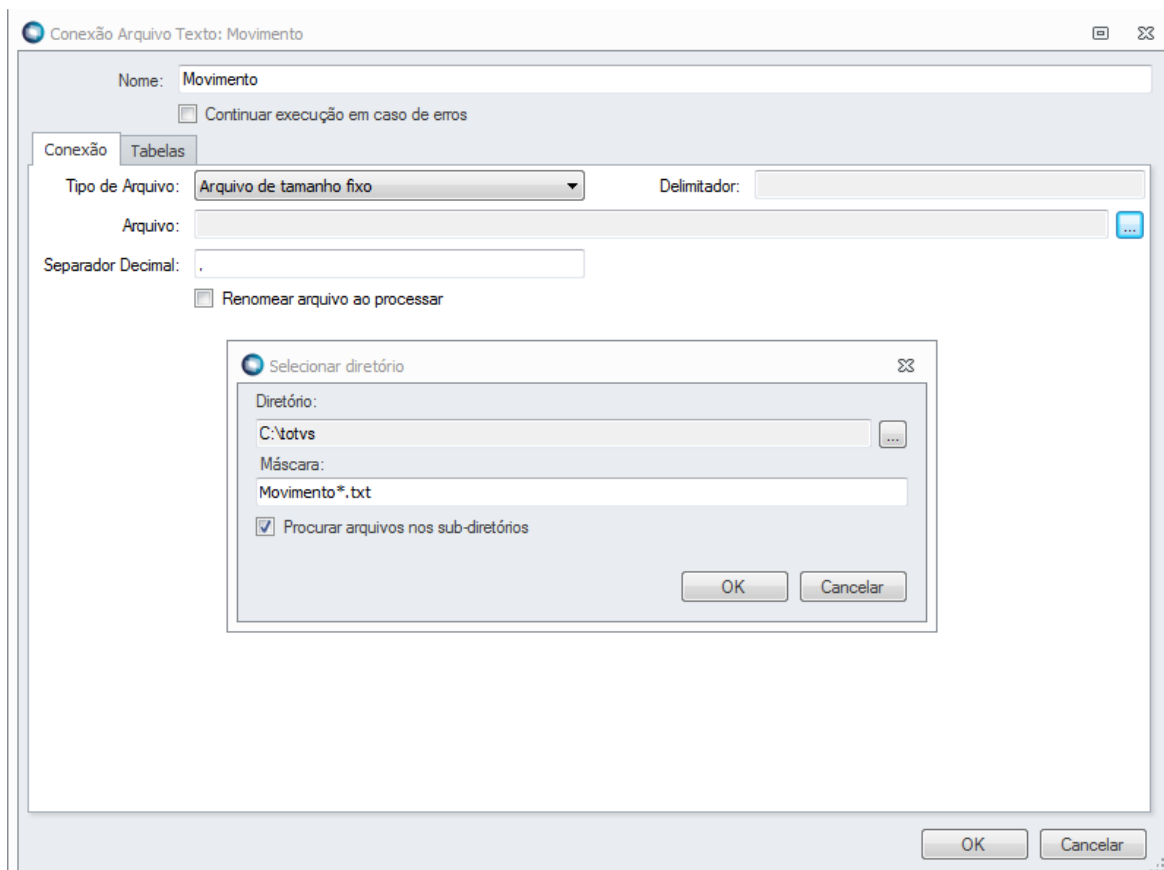


Para a seleção do arquivo que será importado, disponível na Edição da Conexões de Origem, a partir da versão 12.1.4 temos três opções: Arquivo Fixo, Diretório e Parâmetro.

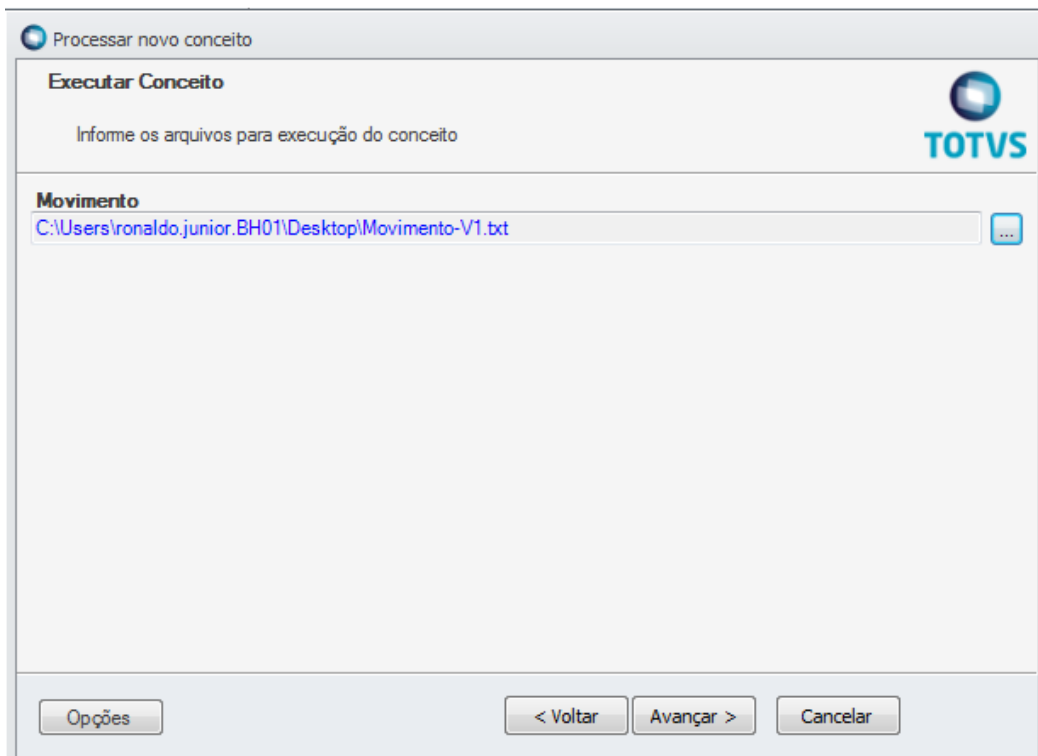
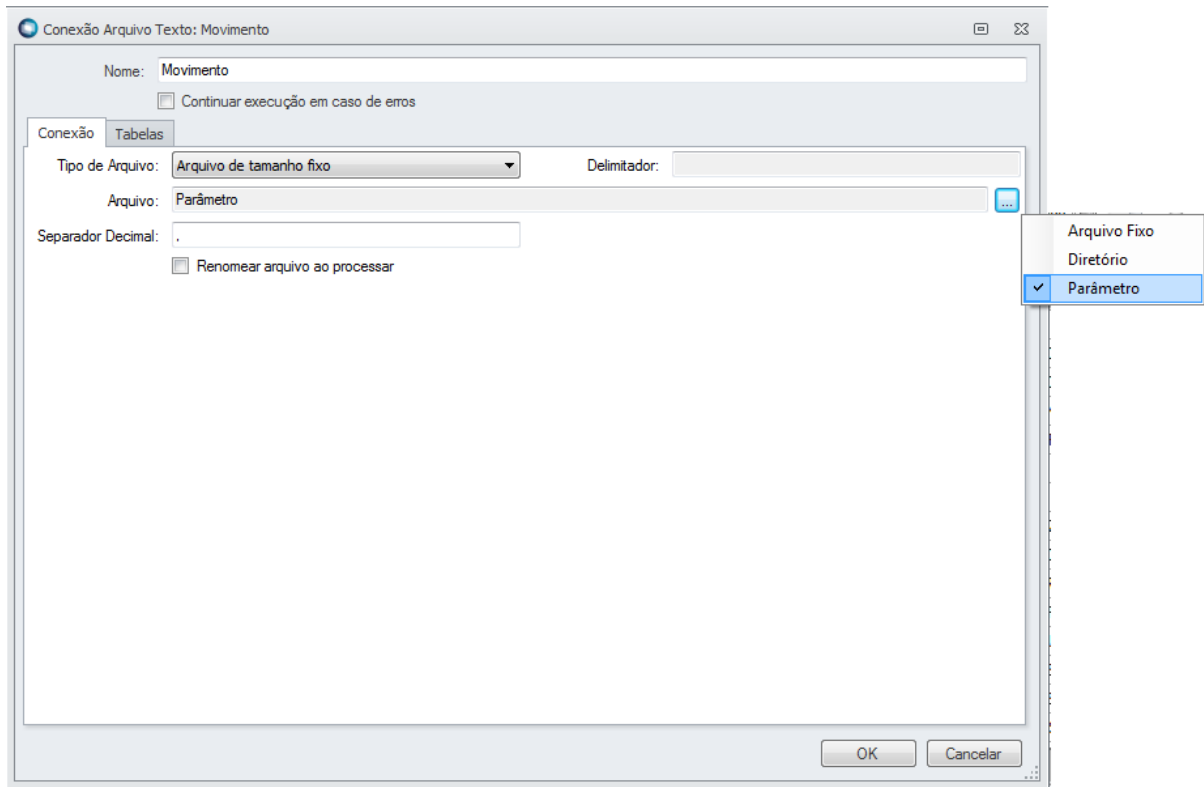
Na opção arquivo fixo deve-se deixar informado no campo qual será arquivo a ser importado para todas as importações deste Conceito que serão realizadas.



Na opção Diretório deve-se deixar informado qual será o diretório, máscara do arquivo e se deve procurar arquivos nos subdiretórios, a ser importado para todas as importações deste Conceito que serão realizadas.



Na opção Parâmetro o arquivo a ser importado para todas as importações deste Conceito que serão realizadas deverá ser informado em “Processar Novo Conceito”.



2. Importações

Nas Importações do TOTVS Gestão de Estoque, Compras e Faturamento ao realizar a inclusão da entidade, seja a Anfavea ou Movimento, no Conceito, sempre serão consideradas as regras do Produto, ou seja, toda validação, exceção ou mensagem de informação ao usuário ocorrerá na importação para que se garanta a integridade dos dados.

Entre as principais vantagens está a possibilidade do usuário customizar o Layout do Conceito, de acordo com a sua necessidade, incluindo ou alterando, os campos de acordo com a disponibilidade dos mesmos nos serviços. Com isso, se for incluindo um campo novo no serviço automaticamente ele aparecerá disponível para que se faça a utilização na importação de acordo com a necessidade de negócio.

2.1. Importação Anfavea

Para a realização da Importação Anfavea é respeitada, toda a regra do serviço de inclusão de movimento, tendo em vista que é utilizado o serviço do mesmo.

Para maiores informações sobre este processo acesse o Boletim técnico [MOV_BT_Importacao_LayoutAnfavea](#).

2.2. Importação de Número de Série do Produto

Para a realização da Importação de Número de Série do Produto da tabela *TNUMSERIE* é respeitada, toda a regra do serviço de inclusão do Número de Série do Produto, tendo em vista que é utilizado o serviço do mesmo.

Para maiores informações sobre este processo acesse o Boletim técnico [EST_BT_Importar_Número_de_Séries_do_Produto_BRA_PCREQ-2221](#).

2.3. Importação de Lista de Preços de Produto de Cliente\Fornecedor

Para a realização da Importação de Preços de Produto de Cliente\Fornecedor da Tabela *TPRDCFO* é respeitada, toda a regra do serviço de inclusão de Preços de Produto de Cliente\Fornecedor, tendo em vista que é utilizado o serviço do mesmo.

Para maiores informações sobre este processo acesse o Boletim técnico [EST_BT_Importar_Listas_de_Precos_de_CliFor_BRA_PCREQ-2214](#).

2.4. Importação de Lista de Preços de Produto

Para a realização da Importação de Preços de Produto da Tabela *TPRODUTODEF* é respeitada, toda a regra do serviço de inclusão de Produtos, tendo em vista que é utilizado o serviço do mesmo.

Para maiores informações sobre este processo acesse o Boletim técnico [EST_BT_ImportacaoPrecoProduto_BRA_PCREQ2216](#).

2.5. Importação de Produto

Para a realização da Importação de Produto das Tabelas *TPRODUTO*, *TPRODUTODEF* e *TPRDHISTORICO* é respeitada, toda a regra do serviço de inclusão e/ou alteração de Produtos, tendo em vista que é utilizado o serviço do mesmo.

Na Importação de Produtos foi disponibilizada a versão 4 contendo alguns ajustes que ocorreram ao longo da evolução do Produto. Os campos *CONCEITOABC*, *DTULTIMOREAJUSTE*, *DTULTIMAVENDAA*, *DTULTIMAVENDAB* foram excluídos do Layout, pois não são utilizados desde a versão 11.40.

Além das tabelas principais do Produto realizamos a inclusão e/ou alteração de tabelas que estão no anexo do produto, tais como, Cliente/Fornecedor do Produto, Produto Composto e Similar, Dados Fiscais, Default Contábil, Default de Rateio, Grade, Tributos e Unidade.

Para maiores informações sobre este processo acesse o Boletim [técnico EST_BT_Importação de Produtos_BRA_PCREQ-2228](#).

2.6. Importação de Tabelas de Estoque

Para a realização da Importação de Tabelas de Estoque das Tabelas *TTB1*, *TTB2*, *TTB3*, *TTB4* e *TTB5* é respeitada, toda a regra dos serviços de inclusão e/ou alteração das Tabelas de Estoque, tendo em vista que são utilizados os serviços dos mesmos.

2.7. Importação de Fabricantes

Para a realização da Importação de Fabricantes da Tabela *TFAB* é respeitada, toda a regra do serviço de inclusão e/ou alteração das Tabela de Fabricante, tendo em vista que é utilizado o serviço do mesmo.

Para maiores informações sobre este processo acesse o Boletim técnico:

2.8. Importação de Movimento

Para a realização da Importação de Movimento das Tabelas *TMOV*, *TITMMOV* e suas respectivas filhas é respeitada, toda a regra do serviço de inclusão, alteração ou cancelamento de Movimento, tendo em vista que é utilizado o serviço do mesmo.

Na Importação de Movimentos foi disponibilizada a versão 4 contendo alguns ajustes que ocorreram ao longo da evolução do Produto. Segue abaixo as modificações realizadas:

- Para a tabela *TMOV*, Movimentos, foram acrescentados os campos VALORRECEBIDO e IDAIDF.
- Para a tabela *TMOVRATCCU*, Rateios de Movimentos, foram acrescentados os campos IDPRJ, IDTRF e CODTBGRUPOORC.
- Para a tabela *TITMMOVRATCCU*, Rateios de Itens de Movimentos, foram acrescentados os campos IDPRJ, IDTRF e CODTBGRUPOORC.

Os registros relacionados ao Financeiro, listados abaixo, não são mais utilizadas nas importações independentemente da versão do arquivo:

- Fatura, linha de identificador "F".
- Lançamento, linha de identificador "L".
- Lançamento Complementar, linha de identificador "!".
- Tributo de Lançamento, linha de identificador "**".
- Rateio de Lançamento, linha de identificador "W".

Portanto, os lançamentos financeiros serão gerados de acordo com a regra do Tipo de Movimento que esteja realizando a importação, ou seja, será respeitado a regra conforme uma inclusão manual na tela do Movimento.

Na alteração do Movimento, para os itens de movimento os mesmos serão tratados para que todos os devidos cálculos e consistências sejam realizados, independente do usuário ter alterado.

Para maiores informações sobre este processo acesse o Boletim técnico [MOV BT Importação de Movimentos BRA PCREQ-2461](#).

2.9. Importação de Dados via XML

Para a realização da Importação de Dados via XML, que são utilizados para Ponto de Venda, são importadas as tabelas do Movimento (TMOV) e as Tabelas Filhas, tais como, Item de Movimento, Item de Lote, Numero de Serie, Financeiro e Cupom Fiscal e suas tabelas Filhas, tais como, Item de Cupom Fiscal e Pagamento do Cupom Fiscal, Escrituração (TREDUCAOZ) e a Tabela Filha de Item de Escrituração e a Tabela de Cliente/Fornecedor (FCFO).

As regras adotadas para esta importação respeitam os Serviços de Cupom Fiscal, Movimento, Cliente/Fornecedor e Escrituração, ou seja, tanto para a inclusão, alteração e cancelamento manual na tela ou na importação serão respeitadas as mesmas regras.

Até a versão 12.1.4 a Importação de Dados via XML está disponível no caminho: Utilitários -> Mais -> Integrações -> Com Parceiros -> Importação de Dados. A partir da versão 12.1.5 todas as Integrações estarão em menu conforme figura abaixo. Portanto, o novo caminho para a funcionalidade será: Integrações -> Importação de Dados.



Apesar desta Importação ficar disponível em um menu dentro do modulo TOTVS Gestão de Estoque, Compras e Faturamento é necessário que realize a importação do Layout no Conceito, conforme demonstrado no item anterior.

O processo é passível de agendamento conforme a escolha do usuário e, uma das validações realizada é que se tenha o parâmetro no conceito de Ponto de Venda, caso tenha sido informado na execução do processo será utilizado o diretório do mesmo para se recuperar os arquivos a serem importados com a máscara "TFRETORNO*.XML", caso não seja selecionado o Ponto de Venda será recuperado todos os Pontos de Venda que tenha a opção Modo Server marcada.

Diferentemente da versão anterior em Delphi, agora não são utilizadas as tabelas "TF", onde os dados dos arquivos XML eram inseridos e posteriormente os dados eram incluídos nas devidas tabelas. Portanto, agora na execução do processo, de acordo com o seu agendamento, os registros são incluídos através dos serviços na base sem passar por essas tabelas que realizavam a intermediação.

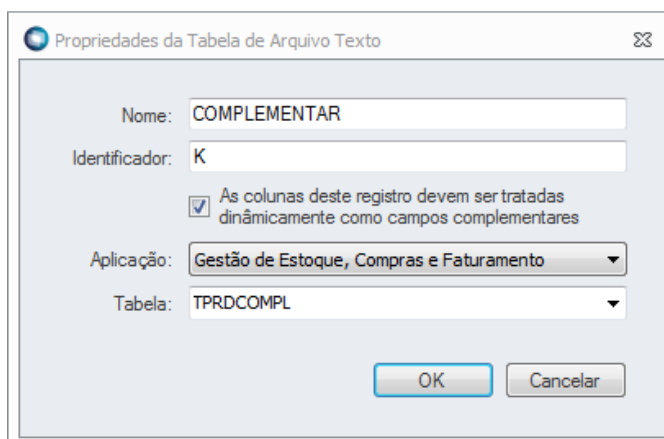
O Job de Agrupamento de Lançamentos da Automação Comercial ainda não está migrado, portanto, ao incluir um movimento e se de acordo com os seus parâmetros deverá realizar a Geração dos lançamentos no RM Fluxus deverá realizar a execução do Job Server em Delphi no RMNucleus no menu Sistema -> Server -> Executar Processos.

Para maiores informações sobre este processo acesse o Boletim técnico [MOV BT ImportacaoDadosXML BRA PCREQ-2229](#).

Informações Adicionais

Para a Importação de Movimento e Produto, por exemplo, os campos complementares dependem da criação dos mesmos na base de dados, portanto serão inseridos na mesma sequência em que foram criados. Estes campos não serão informados na linha destinada aos campos complementares em branco e deve-se configurar, no Conceito, a linha responsável ao mesmo, conforme exemplo de Produto e Movimento na figura abaixo:

- Produto:

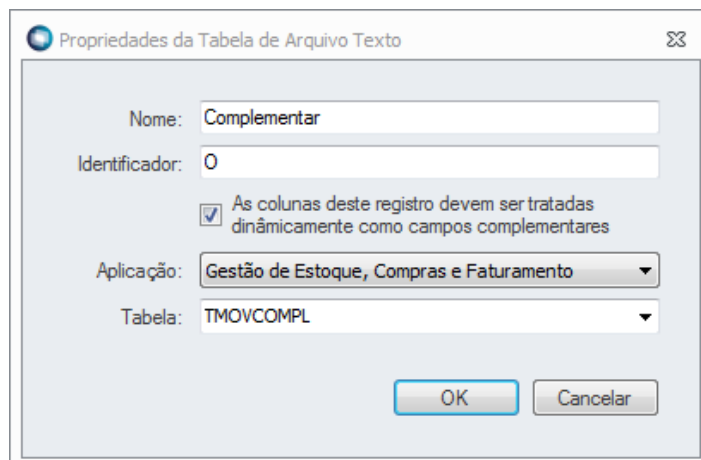


The screenshot shows a dialog box titled "Propriedades da Tabela de Arquivo Texto". It contains the following fields and options:

- Nome: COMPLEMENTAR
- Identificador: K
- As colunas deste registro devem ser tratadas dinamicamente como campos complementares
- Aplicação: Gestão de Estoque, Compras e Faturamento
- Tabela: TPRDCOMPL

Buttons: OK, Cancelar

- Movimento:



The screenshot shows a dialog box titled "Propriedades da Tabela de Arquivo Texto". It contains the following fields and options:

- Nome: Complementar
- Identificador: 0
- As colunas deste registro devem ser tratadas dinamicamente como campos complementares
- Aplicação: Gestão de Estoque, Compras e Faturamento
- Tabela: TMOVCOMPL

Buttons: OK, Cancelar