

Guia de Honorário Individual- Alias das Guias

Produto	: Microsiga Protheus® + Plano de Saúde Versão 11		
Chamado	: TQLIAP	Data da publicação	: 08/09/14
País(es)	: <i>Brasil</i>	Banco(s) de Dados	: <i>Todos</i>

Importante

Esta melhoria depende de execução do *update* de base **UPDPLSEB**.

Melhoria consiste na atualização no arquivo Alias de Guias - **BCS** para correto tratamento das Guias de Honorário Individual.

Procedimento para Implementação

O sistema é atualizado logo após a aplicação do pacote de atualizações (*Patch*) deste chamado.

Importante

Antes de executar o compatibilizador **UPDPLSEB** é imprescindível:

- Realizar o *backup* da base de dados do produto que será executado o compatibilizador **\\PROTHEUS11_DATA\DATA**, e **\\PROTHEUS11_DATA\SYSTEM**.
- Os diretórios acima mencionados correspondem à **instalação padrão** do Protheus, portanto, devem ser alterados conforme o produto instalado na empresa.
- Essa rotina deve ser executada em **modo exclusivo**, ou seja, nenhum usuário deve estar utilizando o sistema.
- Se os dicionários de dados possuírem índices personalizados (criados pelo usuário), antes de executar o compatibilizador, certifique-se de que estão identificados pelo *nickname*. Caso o compatibilizador necessite criar índices, irá adicioná-los a partir da ordem original instalada pelo Protheus, o que poderá sobrescrever índices personalizados, caso não estejam identificados pelo *nickname*.
- O compatibilizador deve ser executado com a **Integridade Referencial desativada***.

Atenção

O procedimento a seguir deve ser realizado por um profissional qualificado como Administrador de Banco de Dados (DBA) ou equivalente!

A ativação indevida da Integridade Referencial pode alterar drasticamente o relacionamento entre tabelas no banco de dados. Portanto, antes de utilizá-la, observe atentamente os procedimentos a seguir:

- No **Configurador (SIGACFG)**, veja **se a empresa utiliza** Integridade Referencial, selecionando a opção **Integridade/Verificação (APCFG60A)**.
- Se **não há** Integridade Referencial **ativa**, são relacionadas em uma nova janela todas as empresas e filiais cadastradas para o sistema e nenhuma delas estará selecionada. Neste caso, **E SOMENTE NESTE, não**

- é **necessário** qualquer outro procedimento de **ativação ou desativação** de integridade, basta finalizar a verificação e aplicar normalmente o compatibilizador, conforme instruções.
- iii. **Se há** Integridade Referencial **ativa** em **todas as empresas e filiais**, é exibida uma mensagem na janela **Verificação de relacionamento entre tabelas**. Confirme a mensagem para que a verificação seja concluída, **ou**;
 - iv. **Se há** Integridade Referencial **ativa** em **uma ou mais empresas**, que não na sua totalidade, são relacionadas em uma nova janela todas as empresas e filiais cadastradas para o sistema e, somente, a(s) que possui(em) integridade está(arão) selecionada(s). Anote qual(is) empresa(s) e/ou filial(is) possui(em) a integridade ativada e reserve esta anotação para posterior consulta na reativação (ou ainda, contate nosso Help Desk Framework para informações quanto a um arquivo que contém essa informação).
 - v. Nestes casos descritos nos itens “iii” ou “iv”, **E SOMENTE NESTES CASOS**, é necessário **desativar** tal integridade, selecionando a opção **Integridade/ Desativar (APCFG60D)**.
 - vi. Quando desativada a Integridade Referencial, execute o compatibilizador, conforme instruções.
 - vii. Aplicado o compatibilizador, a Integridade Referencial deve ser reativada, **SE E SOMENTE SE tiver sido desativada**, através da opção **Integridade/Ativar (APCFG60)**. Para isso, tenha em mãos as informações da(s) empresa(s) e/ou filial(is) que possuía(m) ativação da integridade, selecione-a(s) novamente e confirme a ativação.

Contate o Help Desk Framework EM CASO DE DÚVIDAS!

1. Em **ByYou Smart Client** (se versão 11), digite **U_UPDPLSEB** no campo **Programa Inicial**.

Importante

Para a correta atualização do dicionário de dados, certifique-se que a data do compatibilizador seja igual ou superior a 04/09/2014.

2. Clique em **OK** para continuar.
3. Após a confirmação é exibida uma tela para a seleção da empresa em que o dicionário de dados será modificado
4. Ao confirmar é exibida uma mensagem de advertência sobre o *backup* e a necessidade de sua execução em **modo exclusivo**.
5. Clique em **Processar** para iniciar o processamento. O primeiro passo da execução é a preparação dos arquivos. É apresentada uma mensagem explicativa na tela.
6. Em seguida, é exibida a janela **Atualização concluída** com o histórico (*log*) de todas as atualizações processadas. Nesse *log* de atualização são apresentados somente os campos atualizados pelo programa. O compatibilizador cria os campos que ainda não existem no dicionário de dados.
7. Clique em **Gravar** para salvar o histórico (*log*) apresentado.
8. Clique em **OK** para encerrar o processamento.

Atualizações do compatibilizador

1. Criação de registros na base de dados:

Tabela BCS – Alias de guias:

Tipo Guia	06
Tipo	2
Alias	BE4

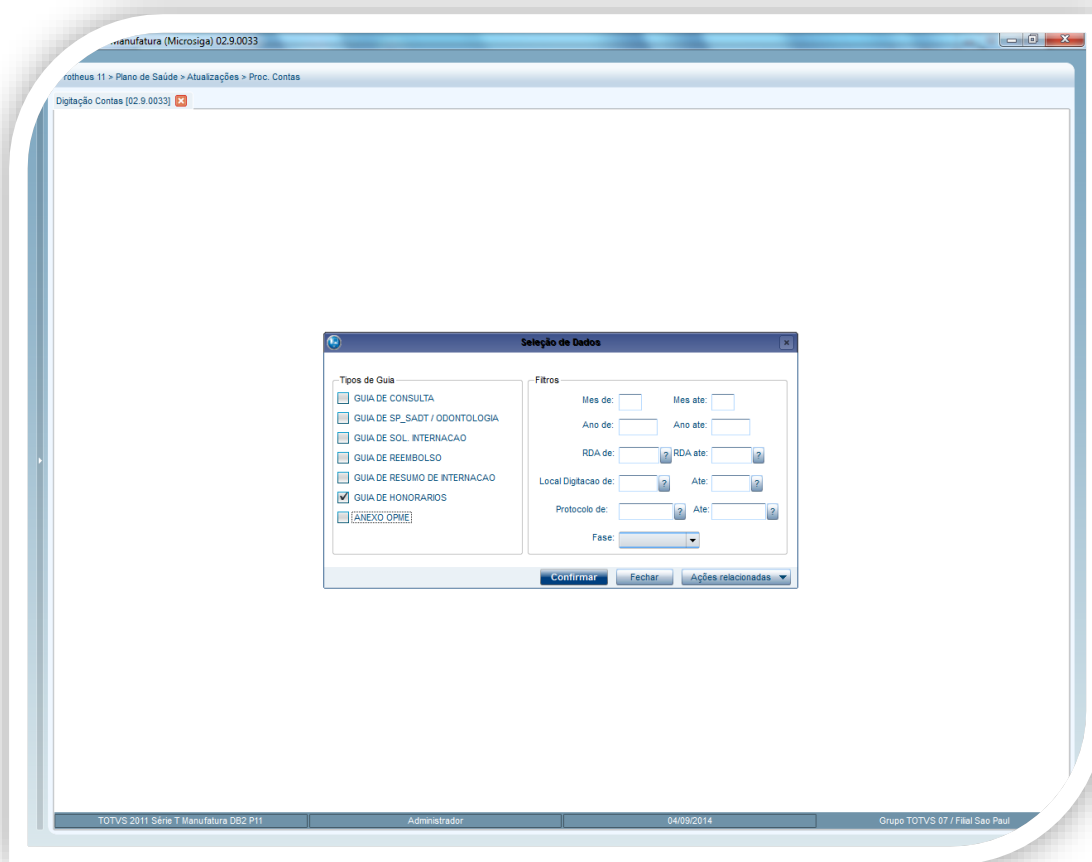
Tipo Guia	06
Tipo	1
Alias	BD6

Tipo Guia	06
Tipo	1
Alias	BD7

Tipo Guia	06
Tipo	1
Alias	B43

Procedimento para Utilização

1. No **Plano de Saúde** (SIGAPLS) acesse **Atualizações / Proc Contas / Digitação de Contas** (PLSA498).
O sistema apresenta a janela com os tipos de Guias.
2. Marque a opção **Guia de Honorários** e confirme.



3. Selecione uma **PEG** e acesse em **Ações relacionadas/Selecionar**.

Informações Técnicas

Tabelas Utilizadas	BCS – Alias das guias
Rotinas Envolvidas	PLSA498 – Digitação de Contas
Sistemas Operacionais	Windows®/Linux®