

Siscomex – Importação

Sisc01 e SiscCad Versões 6.5.X

Sisc01



Este programa escreve e lê dados no arquivo “REGIMP.MDB” do Siscomex – Importação e retorna-os para o Easy.

<i>Tabelas escritas</i>	<i>Tabelas lidas</i>
"NUMERADOR_REG_IMP"	"DIAGNOSTICO_LI"
"OPERAÇÃO_COM_TRATAMENTO"	"ERROS_LI"
"DETALHE_MERC_COM_TRATAMENTO"	"OPERAÇÃO_COM_TRATAMENTO"
"DESTAQUE_NCM"	
"PROCESSO_ANUENTE"	

Para a execução deste, alguns parâmetros são informados pelo Easy, como exemplo abaixo:

Ex.: "Sisc01.exe dias=190 maquina=A1 mdb=C:\Siscopr\d\Import.prd\ dbf=C:\AP6\DADOSADV\ versao=cdx"

Onde:

Dias --> Número de dias de retorno da L.I.

Maquina --> Identificador da Máquina para geração dos DBFs

MDB --> Diretório dos MDBs do Siscomex

DBF --> Diretório dos DBFs para retorno ao Easy

Versão --> Tipo de driver que o VB irá utilizar para os DBFs ("CDX" é FoxPro senão é dBase III)

Após este ser executado pelo Easy, o usuário deve apenas pressionar o botão "Confirma" e aguardar a mensagem "Atualização Completada com Sucesso".

SiscCad



Este programa lê dados de tabelas do arquivo "TABSISCO.MDB" do Siscomex – Importação e retorna-os para o Easy.

As tabelas são:

<i>Descrição</i>	<i>Tabelas do MDB</i>	<i>Tabelas DBF</i>
Agência Secex	"TAB_AGENCIA_SECEX"	"TF_SJ9"
Aladi	"TAB_ALADI"	"TF_SJC"
Atrib. p/ Valoração Aduaneira	"TAB_ATRIB_VALORACAO_NVE"	"TF_SJK"
Código da Receita Tributária	"TAB_REC_IMPOSTOS"	"TF_SJH"
Conversão de Câmbio	"TAB_CONVERSAO_CAMBIO"	"TF_SYE"
Conv. de Câmbio - Histórico	"TAB_CONVERSAO_CAMBIO_HIST"	"TF_YE2"
Docs. para Inst. de Despacho	"TAB_DOC_INSTRUCAO_DESPACHO"	"TF_SJE"
Especificações p/ Valoração	"TAB_ESPECIF_VALORACAO_NVE"	"TF_SJL"
Fundamentação Legal	"TAB_FUND_LEG_REG_TRIBUT"	"TF_SY8"
Instituições Financiadoras	"TAB_INST_FINANC_INTERNACIONAL"	"TF_SJ7"
Métodos de Valoração	"TAB_METODO_VALOR_ADUANEIRA"	"TF_SJM"
Modalidade de Pagamento	"TAB_MODALID_PAGAMENTO"	"TF_SJ6"
Motivo de Adm. Temporária	"TAB_MOT_ADMISSAO_TEMP"	"TF_SJR"
Mot. Imp. Cobertura	"TAB_MOT_SEM_COBERT_CAMBIAL"	"TF_SJ8"

<i>Descrição</i>	<i>Tabelas do MDB</i>	<i>Tabelas DBF</i>
Cambial		
Naladi NCCA	"TAB_NALADINCCA"	"TF_SJ2"
Naladi SH	"TAB_NALADISH"	"TF_SJ1"
NCM	"TAB_NCM"	"TF_SYD"
Órgão Emissor de Ato Legal	"TAB_ORGAO_EMISS_ATO_LEGAL"	"TF_SJJ"
Recinto Alfandegado	"TAB_REC_ALFANDEGADO"	"TF_SJA"
Regime Tributário	"TAB_REG_TRIBUTARIO"	"TF_SJP"
Setor de Importação	"TAB_RECINTO_SETORES_IMPORTACAO"	"TF_SJG"
Tabela de Acréscimo	"TAB_ACRESC_VR_ADUANEIRA"	"TF_SJN"
Tabela de Deduções	"TAB_DEDUCAO_VR_ADUANEIRA"	"TF_SJO"
Taxas de Juros - BACEN	"TAB_TAXAS_JUROS_BACEN"	"TF_SJU"
Tipo de Ato Legal	"TAB_TP_ATO_LEGAL"	"TF_SJI"
Tipo de Declaração	"TAB_TIPO_DECLARACAO"	"TF_SJB"
Tipos de Embalagens	"TAB_TP_EMBALAGEM"	"TF_SJF"
Tipos de Recipiente	"TAB_RECIPIENTE"	"TF_SJT"
Unidade	"TAB_UNID_MEDIDA"	"TF_SAH"
Unidade Receita Federal	"TAB_URF"	"TF_SJO"

Para a execução deste, alguns parâmetros são informados pelo Easy, como exemplo abaixo:

**Ex.: "SiscCad.exe exec= dias=190 maquina=A1
mdb=C:\Siscopr\Import.prd\ dbf=C:\AP6\DADOSADV\"**

Onde:

Exec --> Indica como o SiscCad será executado

Dias --> Número de dias de retorno da L.I.

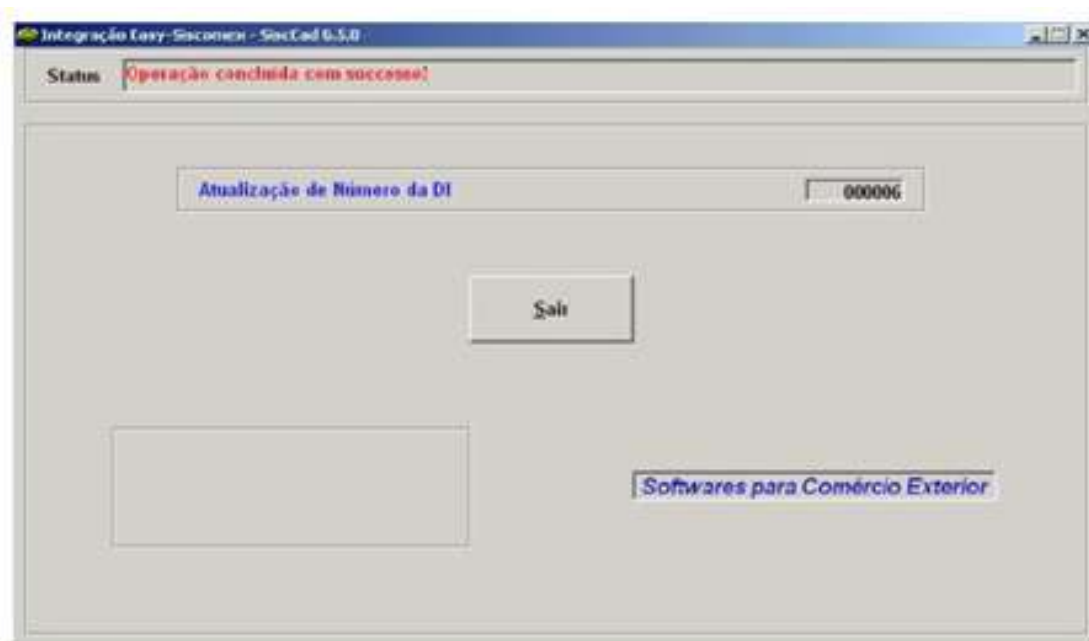
Maquina --> Identificador da Máquina para geração dos DBFs

MDB --> Diretório dos MDBs do Siscomex

DBF --> Diretório dos DBFs para retorno ao Easy

Após este ser executado pelo Easy, o usuário deve selecionar "Todas" se quiser atualizar todas as tabelas ou "Nenhuma" para que possa selecionar as tabelas separadamente com maior facilidade, pressionar o botão "Confirma" e aguardar a mensagem "Operação concluída com sucesso!"

SiscCad - DI



Este programa lê dados de tabelas do arquivo "IMPORT.MDB" do Siscomex – Importação e retorna-os para o Easy.

As tabelas são:

<i>Descrição</i>	<i>Tabelas do MDB</i>	<i>Tabelas DBF</i>
Atualização de Número de DI	"DI_DIAGNÓSTICO_PROPRIA"	Maquina + "TF_DI" ou "A1TF_DI"

Para a execução deste, alguns parâmetros são informados pelo Easy, como exemplo abaixo:

**Ex.: "SiscCad.exe exec=di dias=190 maquina=A1
mdb=C:\Siscoprd\Import.prd\ dbf=C:\AP6\DADOSADV\"**

Onde:

Exec --> Indica como o SiscCad será executado

Dias --> Número de dias de retorno da L.I.

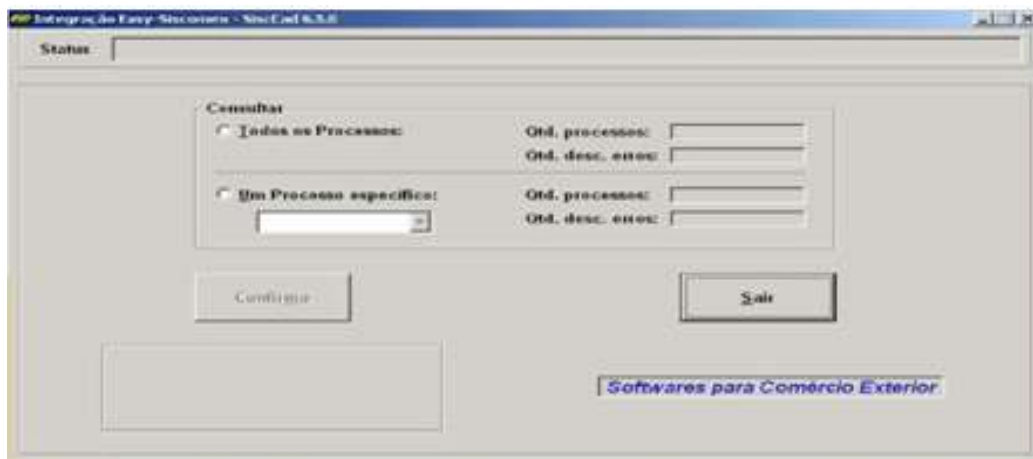
Maquina --> Identificador da Máquina para geração dos DBFs

MDB --> Diretório dos MDBs do Siscomex

DBF --> Diretório dos DBFs para retorno ao Easy

Após este ser executado pelo Easy, o usuário deve apenas aguardar a mensagem "Operação concluída com sucesso!", pois o processo de atualização deste é feito automaticamente.

SiscCad - DIAG_DI



Este programa lê dados de tabelas do arquivo "IMPORT.MDB" do Siscomex – Importação e retorna-os para o Easy.

As tabelas são:

<i>Descrição</i>	<i>Tabelas do MDB</i>	<i>Tabelas DBF</i>
Atualização de Número de DI	"DI_DIAGNÓSTICO_PROPRIA"	"EICDIAG"
Descrição de Erros	"DIAGNÓSTICO_ERROS"	"EICDIAG"

Para a execução deste, alguns parâmetros são informados pelo Easy, como exemplo abaixo:

**Ex.: "SiscCad.exe exec=diag_di dias=190 maquina=A1
mdb=C:\Siscoprd\Import.prd\ dbf=C:\AP6\DADOSADV\"**

Onde:

Exec --> Indica como o SiscCad será executado

Dias --> Número de dias de retorno da L.I.

Maquina --> Identificador da Máquina para geração dos DBFs

MDB --> Diretório dos MDBs do Siscomex

DBF --> Diretório dos DBFs para retorno ao Easy

Após este ser executado pelo Easy, o usuário deve escolher "Todos os processos" ou "Um Processo específico" e o processo que deseja atualizar, pressionar o botão "Confirma" e aguardar a mensagem "Operação concluída com sucesso!".