

Instruções para verificação de duplicidades na base

Lembre-se de buscar por atualização da rotina checkdupl no portal do cliente e aplicá-las no RPO antes dos passos abaixo. A patch deve ter data igual ou superior a 06/08/2012.

The screenshot shows the 'Central de Downloads' page on the TOTS support portal. The page title is 'VOCÊ ESTÁ AQUI: DOWNLOAD'. Below the header, there is a 'Central de download' section with introductory text and a 'Mostrar filtros' button. A search filter 'check unique' is applied to a table of downloads. The table has columns for 'Arquivo', 'Versão', 'Nome', 'Descrição', 'Plataforma', 'Idioma', 'Tamanho', and 'Data'. Three entries are visible, all for 'Check-Unique - TOPConnect' with a size of 39.84 KB and date 06/08/2012. A modal window titled 'DETALHES' is open over the second entry, showing the following information:

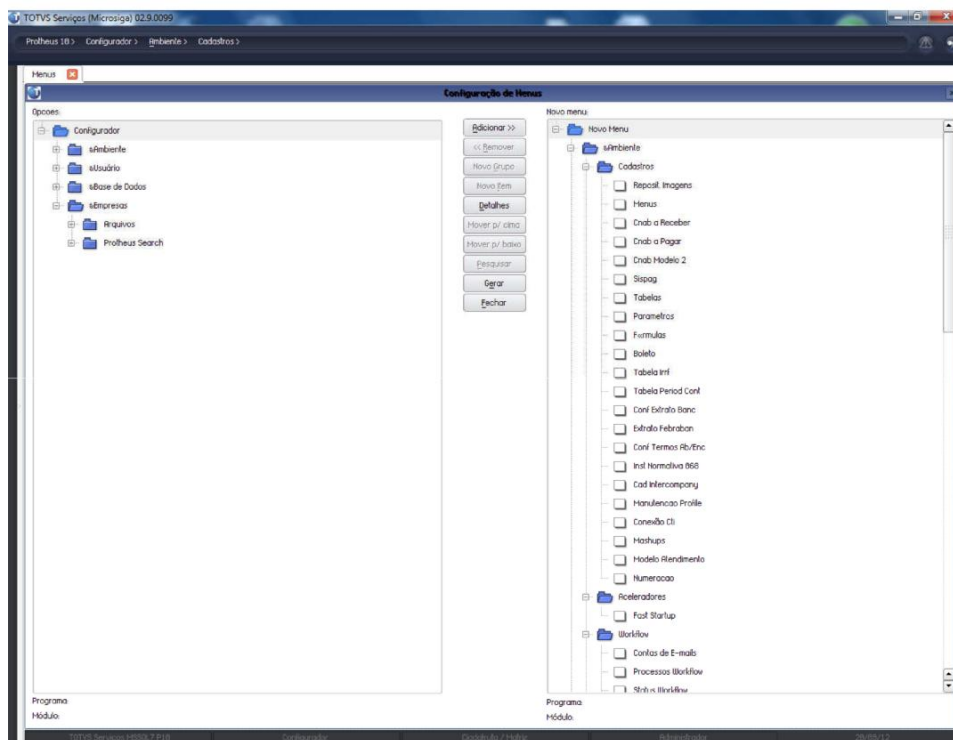
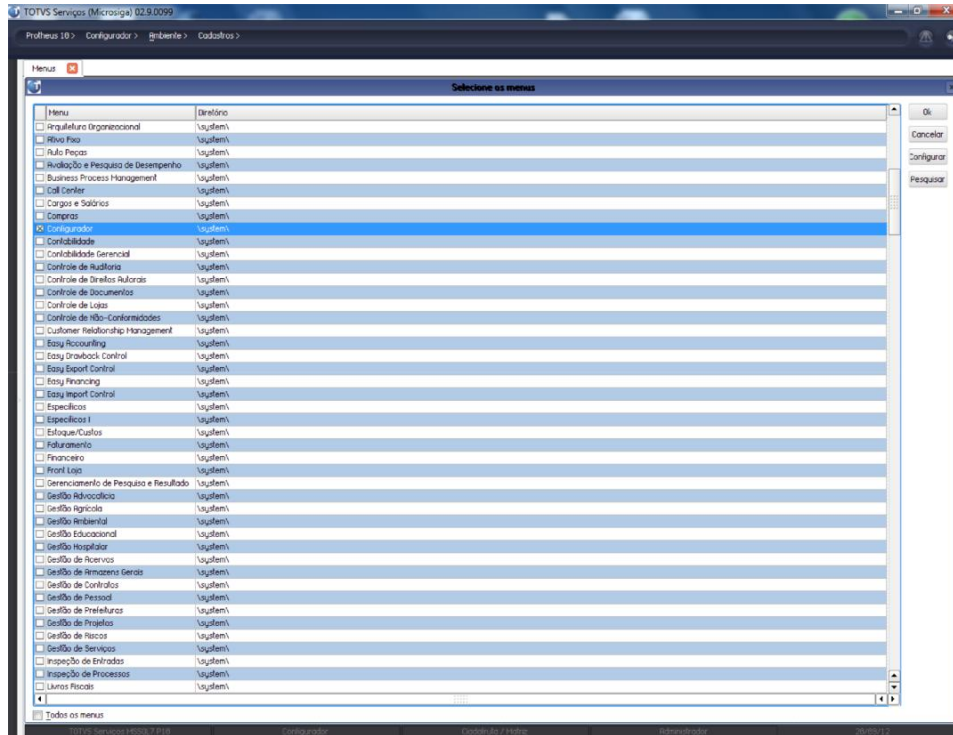
DETALHES		X FECHAR
Linha	PROTHEUS	
Versão	MICROSIGLA PROTHEUS VERSÃO 10	
Código	12-08-06-checkunique-ttp101.ptm	
Nome	Check-Unique - TOPConnect	
Ambiente DB	TOP Connect	
Tamanho	39.84 KB	
Data	06/08/2012	
Descrição	Instruções para verificação de duplicidades na base de dados - tabela SX2.	
Categoria	Patch de Programa	
Plataforma	Todas	
Idioma	PT-BR	
	DOWNLOAD	

At the bottom of the page, there are buttons for 'Resume', 'Pause', 'Restart', 'Cancel', 'Clear', 'Open Folder', and 'Open File'.

1) Abrir o configurador

Não esquecer que o procedimento aplica-se a Base TOP.

2) Adicionar no menu do Configurador, pelo próprio Configurador no cadastro de menus, a seguinte opção conforme passo a passo abaixo:



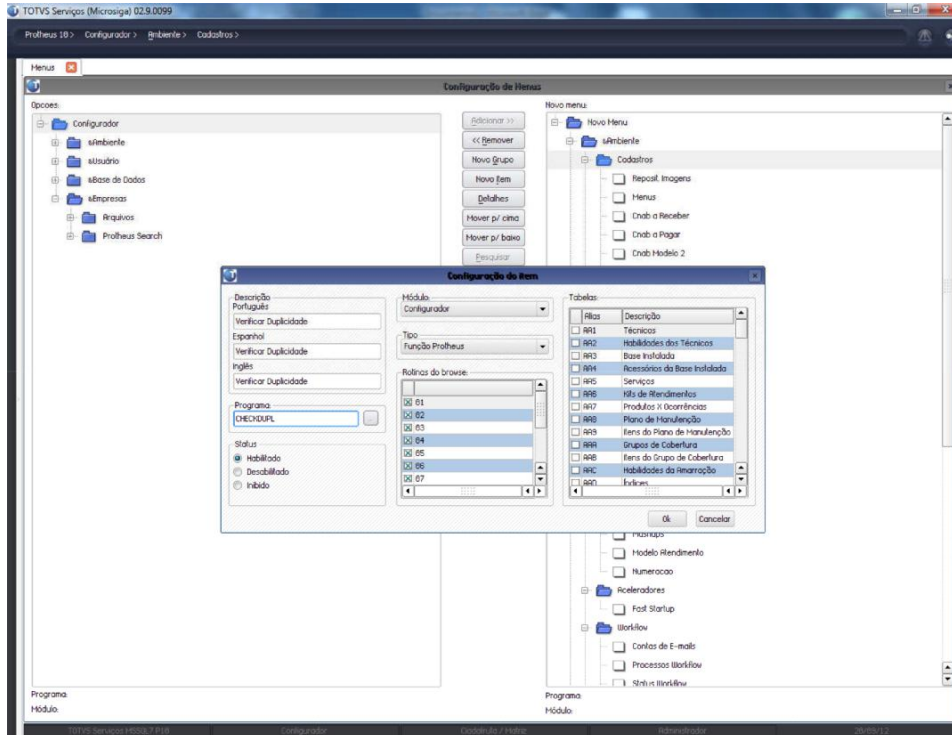
CLICAR EM UM NOVO ITEM. ABRIRÁ A TELA ABAIXO PREENCHENDO ABAIXO:

Título: Verificar Duplicidade

Programa: CheckDupl

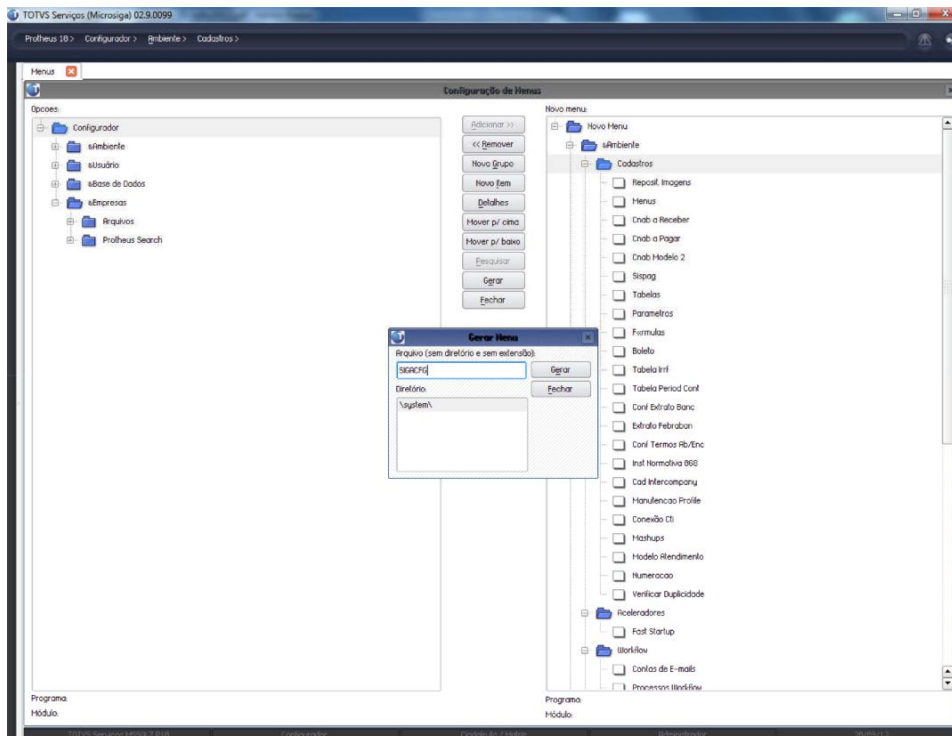
Módulo: Configurador

Tipo: Função Protheus



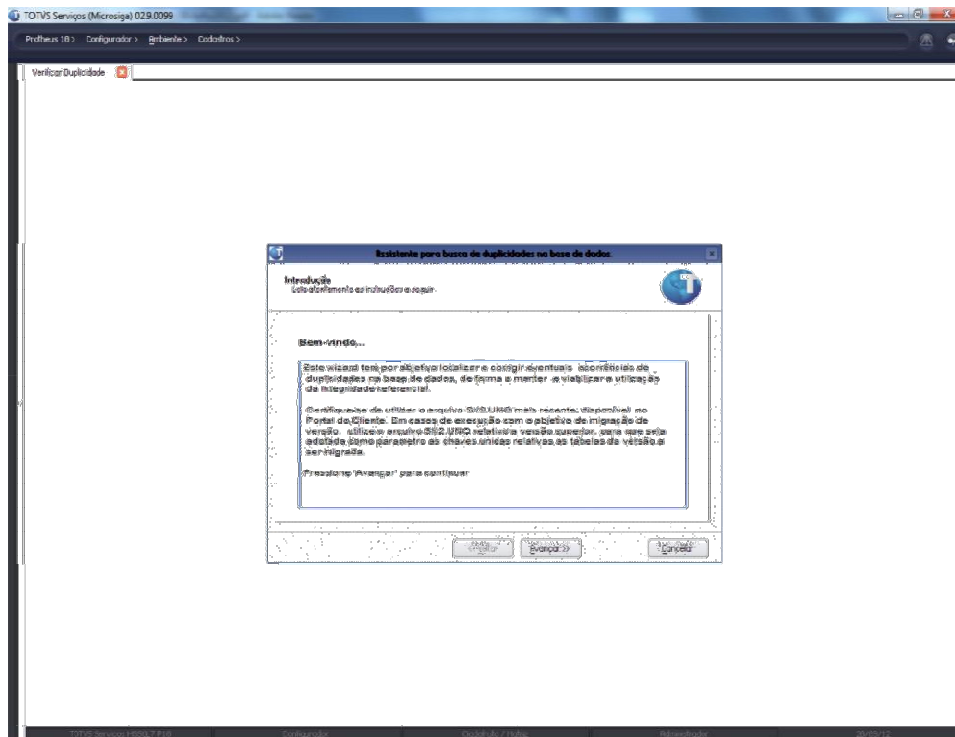
CLICAR EM OK

CLICAR EM GERAR



DIGITAR "SIGACFG", CLICAR EM "GERAR" E "SIM" PARA CONFIRMAR.

3) Fechar e Abrir o configurador e executar a nova opção 'Verificar Duplicidade'.

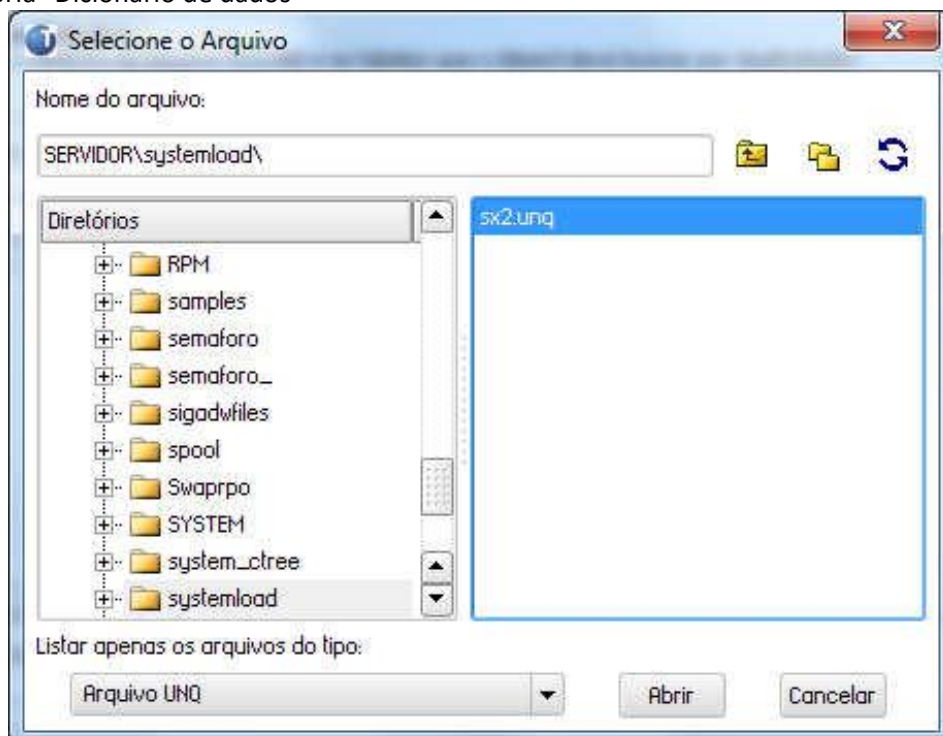


4) Informe o caminho aonde se encontra o arquivo SX2.UNQ, para o caso de migração de versão deve-se utilizar o SX2.UNQ da versão **future**.

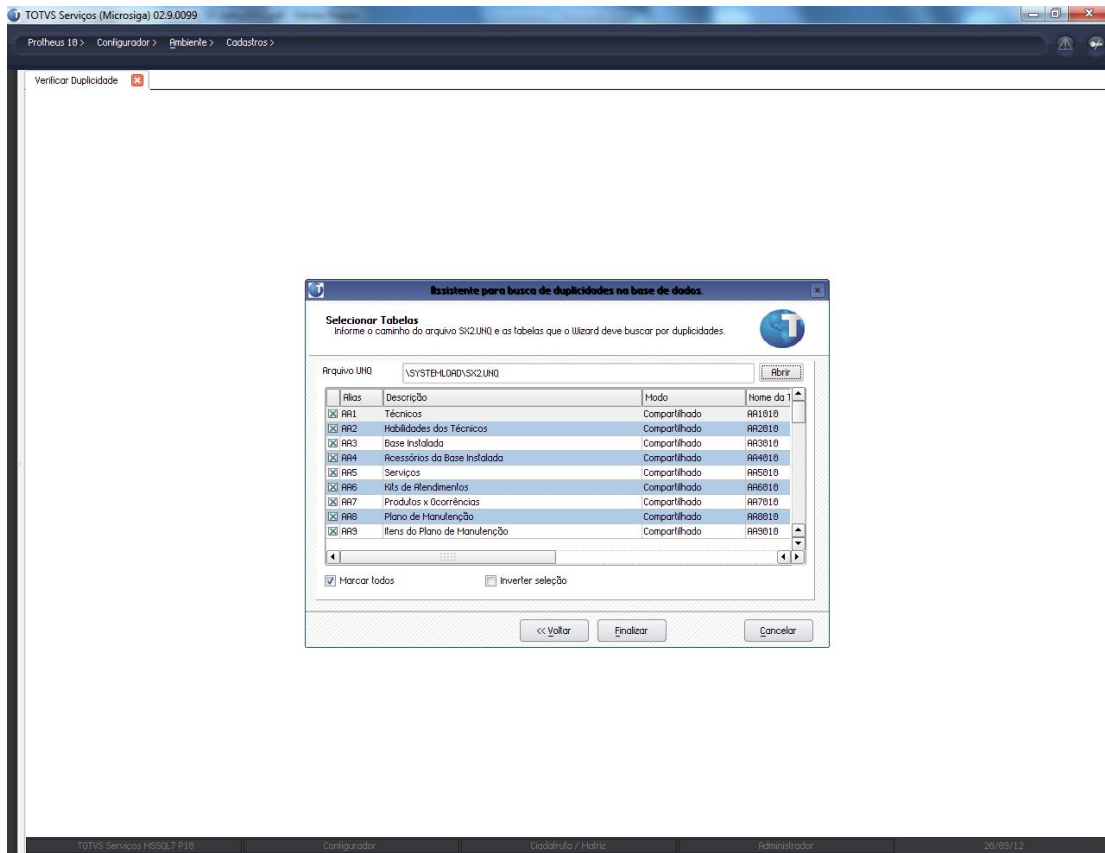
*Para baixar o arquivo atualizado, acesse <http://suporte.totvs.com>

CERTIFIQUE-SE SEMPRE QUE ESTÁ BAIXANDO O ARQUIVO REFERENTE A SUA VERSÃO DE SISTEMA E LOCALIZAÇÃO

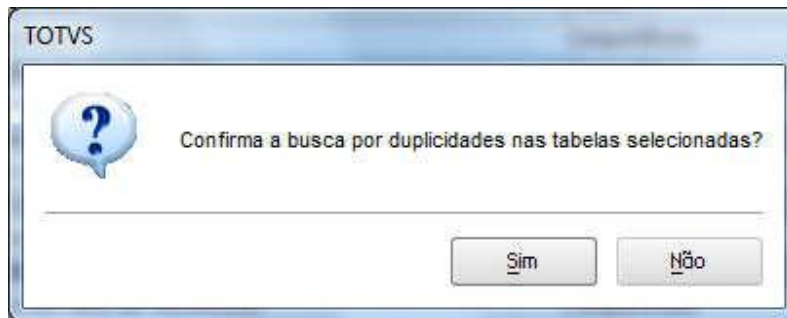
- Download
- Escolha somente Linha: Protheus
- Em seguida clicar em Pesquisar
- Será aberta uma nova janela "Atualizações Microsiga"
- Atualizações
- Selecionar categoria "Dicionário de dados"



5) Selecione as tabelas em que o verificador deverá buscar por duplicidades e clique em FINALIZAR

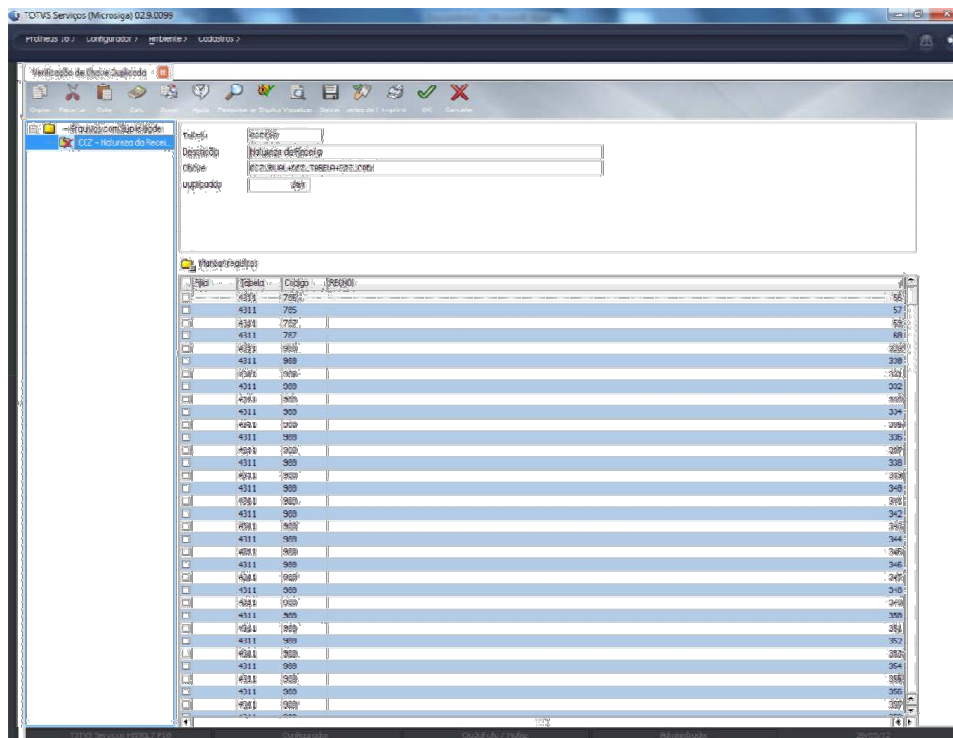


6) A seguinte mensagem aparecerá, confirme-a.



7) O processo de verificação de duplicidades pode demorar, aguarde.

8) Após o término da verificação, o sistema disponibilizará a seguinte tela:



- 9) O usuário deverá agora *selecionar os registros que deverão ser **removidos da tabela.
 *Para cada chave duplicada, o usuário deverá deixar apenas uma ocorrência, para que na base fique sempre um registro válido desta chave.
 **Os registros selecionados são removidos da tabela original e copiados para uma tabela com o mesmo nome, seguido do sufixo _UNQ, exemplo: SA1010_UNQ
- 10) O usuário pode utilizar o botão para que o sistema sugira os registros a serem excluídos da base, porém, é importante notar que nem sempre os critérios adotados pelo sistema são os mais apropriados para a base em questão por isso é importante que seja feita uma análise completa dos dados antes de removê-los.
- 11) Quanto TODOS os registros duplicados de uma mesma tabela estiverem selecionados, pressione o botão para que os registros sejam removidos.
- 12) A qualquer momento o usuário pode pressionar o botão para consultar o registro completo.
- 13) A qualquer momento o usuário pode pressionar o botão para salvar um arquivo TXT com os registros duplicados.
- 14) A qualquer momento o usuário pode pressionar o botão para gerar um relatório com os registros duplicados.
- 15) Após o término do processo, é recomendável que a busca por duplicidades seja executada novamente para verificação do resultado.